

## ምን ተበሎ ነበር?

ለዚህ ለአሁኑ እትም የወሰድና ገፅ ጥቅሶች በጠቅላላው በ1963 በወቅት ለ ቶ. ኃ. ሥ. ቅጥር ስለተገኘ ስለሆነና ተምህርት የተጀምረው ለግባይ ስሜት ከተሰጠው ሁሉ ተረጋግጦ ነው።

“ በጠቅላላው በኢትዮጵያ ተምህርታዊ ፕሮግራም ውስጥ የጠቅላላው ጠቅላይ ስሜት ይልቅ ከፍተኛ ቅድሚያ የሚሰጠው ነው በሌላ ለገገምታለን። በደንብ የሚዘጋጁ ጠቅላላ የሚባሉትን ምህንድስና ስልጠናና የሁሉን ደረጃ ተምህርት ስንጠቀስ ይህን ወይ ቅጥር ስሜት የሚጠቀም ተግባር ለዚህ ሥራ በዘገጃት በሌላ በሌላ ተቀላቅሎ ይሆናል።” ገጽ 9.

\*

\*

\*

“ ምርምር ግድገማ የሌላውን በከፍተኛ ደረጃ የሚገኝ ቅጥር ስሜት ወይ ጠቅላላ ለገገምታለን። ... በሌላ ሌላ ጠቅላላ ስሜት የሚታዩ የሚገቡ ነው። ይህም

- አሁን የሚሠሩበትን የዕረፍትና የምርምር ረገድ ፕሮግራም ለገገምታለንና ለገገምታለን በግድገማ
- ለጠቅላላ ግብዓት ለገገምታለን ግድገማ ነው የሚገኝበት በግድገማ
- ጠቅላላ የሚገኝበትን የምርምር ሥራ ለገገምታለን ከ ቅጥር ስሜት ወይ ጠቅላላ በሚገኝበት
- ጠቅላላ ከገገምታለን በደንብ በተደገፉና በግድገማ ላይ በሚገኝ ሥራ ግድገማ ውስጥ ለተወሰነ ጊዜ ለገገምታለን በግድገማ
- ለምርምርና ለገገምታለን ለገገምታለን ግድገማ የሚገኝበት ነው የሚገኝበት ገገምታለን ስሜት በግድገማ”። ገጽ 14.

\*

\*

\*

## ምን ተብሎ ነበር?

ለዚህ ለአሁኑ ለትም የወሰዱና ገጥሞ የተቀረጹ በጠቅላላው በ1963 በወተት ለቶ.ጋ.ሥ. የኔፕርሲቲ ፓንሰላር ስለከፍቱ ተምህርት የተጀምሩ ለግዛሬ ኮሚቴ ከተረጋገጡ ሁለቱ ራፖርት ነው።

“ በጠቅላላው በኢትዮጵያ ተምህርታዊ ፕሮግራም ውስጥ የጠምህራን ጠላቅ ስህተት ይልቅ ከፍተኛ ተግባር የሚሰጠው ነው ብለን ለንገምታለን። በደንብ የሚዘጋጁ ጠምህራን የሚበቃውን ምህል ካልተገኙ የአገደናና የሁለቱ ደረጃ ተምህርት ስንኩል ይህናል፤ ወደ የኔፕርሲቲ የሚገቡት ተግባር ለዚህ ሥራ በዘገጃት በኩል ብሰል ተቀላል ይህናሉ።” ገጽ 9.

\*

\*

\*

“ ምርምር ግድረገ የአገዳ በከፍተኛ ደረጃ የሚገኝ የኔፕርሲቲ ዐቢይ ጭምር ጠምህራን ለንገዛባለን። ... በሌላ ሌላ ጭምር ለደገና የሚታልና የሚገባው ነው። ይህም

- ለሁን የሚሠሩበትን የዕረፍትና የምርምር ረገድ ፕሮግራም ለንገዳቸውና ለንገዳቸው በግድረገ
- ለአጠቃላይ ግብዓት ለገዳ ግደ ነት ጥሪ ገንዘብ በግድረገ
- ጠምህራኑ የሚያካሂዱትን የምርምር ሥራ ለግንዛቤ ከ የኔፕርሲቲው ውጭ ገንዘብ በሚሰጡ፤
- ጠምህራኑ በገንዘብ በደንብ በተደገፉና በጠቅላላ ላይ በሚገኙ ሥራዎች ውስጥ ለተወሰነ ጊዜ ለንገዳቸው በግድረገ፤
- ለምርምርና ለጥናት ለትደቻ ግንባታና የሚያገለገል የግንባታ ጥሪ ገንዘብ ዘገታ በግድረገ”። ገጽ 14.

\*

\*

\*

“ በተለየ በየዓመት ወደ ዩኒቨርሲቲ የሚገቡ ተግራግጥ ቀጥሮ እየበረከተ የሚሄዱ ከሀኪም በዩኒቨርሲቲ የሚገቡት ተግራግጥ ከተረጎሙ ደረጃ የደረሱ ለመሆናቸው አስፈላጊው አስተያየት እንዲሰጠው ያስፈልጋል። ... የአሁኑ የመጀመሪያ ዓመት ተግራግጥ ጥራት ተለይተው እንዲታወቁ ደረጃው በተወሰነላት ፈተና ጥናት እንዲደረግ ሃሳቦቻችን እና ቁርባላን።” ገጽ 22.

\* \* \*

“ ዩኒቨርሲቲው ወደፊት ለሚያደርገው ለግት ለደገፍ ከሚገባው ለውጥ መከከል ለገጽ ጥናት በዛ ያለውን አጽንዖት በመሆራኑ ግስተኛ ላይ ከግድረገ ይለቅ በተግራግጥ ግጥናት ላይ ግድረገ ነው። ይህም ለከፍተኛ የሚቻለው፤

- በከፍተኛ የሚሰጠውን ትምህርት ረገጥን ከነቢብ ወደ ለፍ ለፍ ስለተገኙ መለወጥ፤ ይህም የሚከተሉትን ይጨምራል። የመራ የመስክ ሥራና የተቀየረ ገባብ፣ በጊዳ በጊዳ የሚሠሩ ሥራዎች፤ የጉዳይ ጥናት፣ በቡድን በቡድን ግስተኛ፣ በትምህርታዊ ተከላካዮች በመጠቀም ገባሉ፣ ጥናተኛ ሌሎችም የመደበኛው “ ግስተኛ ” ተለዋጭ ናቸው።
- ነፃ የሆነ ገለ-በባዊ ጥናት
- ተግራ ተግራገ፣ /አገገፋው ደቂቁን/ እንዲያስተምር በግድረገ፣ ግስተኛ የግጥናት መዘክር ይሆናል
- እየሠሩ የግጥናት ፕሮግራሞችን ግበረታታት
- የትምህርት ፋኩኔ ስብሰባ ጠባብ መሠረት የባይገስ ግስተኛ ያና የሥርዓተ ትምህርት ድርጅት መመሥረት
- ተግራግጥ በመግር በኩል የባለጠ ጋላሬ ነት እንዲሰጥባቸው የሚያገዙ ዘዴዎች በግድረገ፣ ነው።” ገጽ 14 ና 15

\* \* \*



**FACTS AND FIGURES**

New Students Admitted to Regular Undergraduate Degree  
Programs by Institution and ESLCE Results  
for Selected Institutions (1990/91 A.Y.)

Inst./ College	ESLCE GPA											
	Below 3.2		3.2		3.4		3.6		3.8		4.0	
	N	%	N	%	N	%	N	%	N	%	N	%
Faculty of Med. (AA)	0	0	5	7.69	1	1.53	12	18.46	43	66.15	4	6.15
Gondar Coll. of Med. Sciences	0	0	4	7.27	3	5.45	8	14.54	37	67.27	3	5.45
Faculty of Vet. Med.	0	0	0	0	19	47.50	19	27.50	2	5.00	0	0
Jimma Inst. of Health Sc.	1	1.27	4	6.89	0	0	8	13.79	40	68.96	5	8.62

Source: **Higher Education Main Department, Statistics on Higher Education 1990/91, April 1992, p. 12.**

**IER asks:** Apparently medical schools are getting "good" students. But do the students keep up their records? If not, why?

**FACTS AND FIGURES**

New Students Admitted to Regular Undergraduate Degree  
Programs by Institution and ESLCE Results  
for Selected Institutions (1990/91 A.Y.)

Inst./ College	ESLCE GPA											
	Below 3.2		3.2		3.4		3.6		3.8		4.0	
	N	%	N	%	N	%	N	%	N	%	N	%
Faculty of Med. (AA)	0	0	5	7.69	1	1.53	12	18.46	43	66.15	4	6.15
Gondar Coll. of Med. Sciences	0	0	4	7.27	3	5.45	8	14.54	37	67.27	3	5.45
Faculty of Vet. Med.	0	0	0	0	19	47.50	19	27.50	2	5.00	0	0
Jimma Inst. of Health Sc.	1	1.27	4	6.89	0	0	8	13.79	40	68.96	5	8.62

Source: **Higher Education Main Department, Statistics on Higher Education 1990/91**, April 1992, p. 12.

**IER asks:** Apparently medical schools are getting "good" students. But do the students keep up their records? If not, why?

# ተምህርት ነገ ጥያቄዎችና መልሶች ወይም አስተያየቶች

በሀገራችን ተምህርትን የሚመለከት ልዩ ልዩ ችግሮች አሉ። ለእነዚህ ችግሮች መፍትሔ ለመፈለግ የባለሙያዎች ተከትሎ አስፈላጊ ነው። ይህን አስተሳሰብ መሠረት በግድረገ በአዲስ አበባ የህግ ስርዓት የተምህርት ጥናትና ምርምር ተቋም በተምህርት መስክ የተከሰተውን ችግር ከመስክ በመሰበሰብና በአዲስ አበባ የህግ ስርዓት ውስጥም ሆነ ውጭ ባሉ ምሁራን አስተያየት በመጠየቅ ጥያቄዎችን ከመልሶቻቸው በዚህ ግምገማ።

በገለጽ ባለ ተጠቀሰ በብር ለሚቀርቡት ጥያቄዎች የሚሰጡት መልሶች የተምህርት ጥናትና ምርምር ተቋም ሳይሆኑ የመልስ ሰጪው ክፍል መሆኑን ውን አስቀድሞ ለናሰገነዘባለን።

በዚህ ዕቅድ ያወጣው ዘገጅ በአዲስ አበባ ከተማ ውስጥ ከሚገኙ የግንገሥትና የግንገሥት ባለሀብት ክፍተኛ ሁለተኛ ደረጃ ተ/ቤተ ገላጭዎችና ግምገማ ስርዓት ጥያቄዎች መነሻ በግድረገ ነው። ለጥያቄዎች መልስ ወይም አስተያየት በመስጠት የተከሰሩን በተምህርት ሚኒስቴር / የፍጹም ስርዓት ቤት/ የሚገኙ ባለሙያዎችና ገላጭዎች፣ ለገደቡም የገገግ ምኒስቴርና የአዲስ አበባ ከተማ ተ/ቤተ ገላጭዎች ሲሆኑ ሳይረገጡ ተባብሮ ክፍተኛ ምስጋና ለግብረት ለገገገገ።

## ጥያቄዎችና መልሶች

1. ጥያቄ፡ የባለትና ሳይገሰ፣ የእርባና የእገጠት ሥራ መምህራን ተከታታይ ሥልጠና በግንገት በተምህርት ደረጃቸው ለገደቡ ሳይገደቡ የሚያደርገው ሥልጠና አለ ወይ?
  - ባለ የሚሰጠው በግን አካላት ነው?
  - መምህራን ለገደቡ ይመረጣሉ?
  - ሥልጠናውን ምን ያህል ለግብረት ተቀላቅላ?

በተ/ግር ከሁለተኛ ደረጃና የተከላከል ጭንቀት ጋር የተያያዘ የትምህርት ተቃዋሚነት ጥያቄ

ከላይ የተጠቀሱት የትምህርት ዓይነቶች ያላቸው የሥልጠና ፕሮግራም ለስኬት 12+2 ሲገለግል ደረጃ ድረስ ነው። ከዚያ በላይ የትምህርት ተቃዋሚነት ደረጃቸውን ከፍ በግድረገ በኩል አልታዩም ለምሳሌ። ከቅርብ ጊዜ ወዲህ በጣም ጥቂት የሆኑ የትምህርት የውጭ ዕድል አገኘው የትምህርት ደረጃቸውን ከፍ አድርገዋል። በተጨማሪም የትምህርት ተቃዋሚነት የሚገጥሙ ፕሮግራሞች ለገንዘብ ተጠቃሚነት ጋር ተጠይቀው ለሰባራ የተገኙ ምሳሌዎች የሉም። ለባለትና ሳይገኝ በአሁኑ ጊዜ ለዋሳኝ የተከላከል ስልጠና በትምህርት ግልጽ ፕሮግራም ለገንዘብ ጥያቄ ለከፍተኛ ተቃዋሚነት ዋና ጭንቀት ከሠለጠኛቸው በዛገቡ ጭንቀት የተጋለጡ። ለአገጣጠም ሥራ የትምህርት የፍጠራ የተከላከል የትምህርት ተቃዋሚነት ስለሚገኝ ገንባታ ሥራ ሲጠናቀቅ የሚገጥሙ ፕሮግራሞች ይጀምራሉ። ለአርባ የትምህርት አለግጃ ገብርና የኒፎርስቲ ውስጥም የትምህርት ተቃዋሚነት ፕሮግራም ለገንዘብ ጭንቀት ተጀምሮ ውጤት ለላገጥም።

ለጊዜው ለተጠቀሱትና ለሌሎችም የተከላከል ጭንቀት የትምህርት ተቃዋሚነት ከረዎት የጭንቀት ግባባ ልዩ ፕሮግራም ከ1975 ጀምሮ ለየተከላከል ነው። ምንም እንኳን ፕሮግራሙ የከፍተኛ ተቃዋሚነት ባይሆንም የደግሞ ደረጃ ለግባባ ሲባል የ12+3 ተጠቃሚነት ገንዘብ ተጠቃሚነት ነው። በአገጣጠም ከረዎት ግባባ የሚታለው 80 የትምህርት ነው። የትምህርት የግድግዳ በከፍተኛ ሁኔታ ሲገኝ የትምህርት ጋር ተወሳይነት ነው።

- 2. ጥያቄ፡ ለገንዘብ የትምህርት ገጠህ የሆነ የፈተና ጥያቄ አወጣጥ ድክመት ለላባቸው። ይህ ከሆነ ስለፈተና ጥያቄዎች አወጣጥና በአጠቃላይም ስለግባባ ጭንቀት ዘንግ ለትምህርት አወጣጥ ሥልጠና ለምን ለይሰጥም? ህህህ ህህህ

በተ/ግር ከሁለተኛ ደረጃና የተከላከል ጭንቀት ጋር የተያያዘ የትምህርት ተቃዋሚነት ጥያቄ

በአጠቃላይ በትምህርት ሥራ ላይ ውስጠውስ ሁኔታና ዘመን ለገንዘብ ለገንዘብ ከሚሄደው የትምህርት ተቃዋሚነት ጋር ሥልጠናውና ለጥያቄ በየጊዜው ጭንቀት ለገንዘብ





3. ጥያቄ፣ ከሁን ቀደም በየትምህርት ዓይነት መምህራን ሲያስተምሩ ይደረገው የነበረው ከተለፈና ገምገማ በጣም እየተጎደ መምህራን ይነገራል። ይህ አባባል ምን ያህል ዕውነት ነው? ከሆነስ እንዳት ሊፈጠር ይችላል? ጠናቀቅው ምን ይሁን?

ከገምገማ ያለክ አጠ/25 ደረጃ ት/ቤት ርዕሰ መምህር ጸ/ቤት የተረበ አስተያየት

ገምገማውና የጥያቄ የሚካሄደው በትምህርት ሌገስ ገዢዎች፣ በርዕሰ መምህራን፣ በጻፊት አስተባባሪዎችና በቀላላ መምህራን ነበር። ገምገማውና የጥያቄ የትምህርትን ጥራት ለማሳደግ፣ መምህራንን ለሥራ ለማተጋትና የሥራ ምራቅ ጥቅም ለመጠበቅ የነበረው አስተዋጽኦ የጤና ባይሆንም የትምህርትን ሥራ ለማንጠቃቀስ በመጠኑም ቢሆን ይረዳ እንደነበር የታወቀ ነው። በአሁኑ ጊዜ ገን ገምገማና የጥያቄ ይካሄዳል ብሎ ጠናቅቆ በጣም ያሳገታል።

ድክመት ከዚህ የጥራት በተዘረዘሩት ምክንያቶች ተፈጥሯል የሚል አስተባባብ አለን።

- በመምህራን እስተከከ / status / ዘቅ ማለት፣
- የአብዛኛው ተግባር የትምህርት ፍላጎት መጎደም፣
- በየክፍሉ ያሉ ተግባራት የጥር መብዛት
- ሌገስ ገዢዎች ቀደም ሲል አንደኛውን ደረጃ በየወሩ እየተገኙ በገለጹ ሆኖ በሌሎች የክፍል ገዢዎች ለማድረግ አለመቻል
- ርዕሰ መምህራን በራሳቸው መተግበር አለመቻላቸውና ተጠቃሚነትና ተሰጋሪነት አንዲያው ገሬት መኖራቸው፣
- ነባሩን የትምህርት መጠሪያ መለወጥ ወይም ማስተካከል አለመቻሉ
- መምህራን በጣም ተሳታፊ የተለያዩ የፖለቲካ ዕድገት ሲሆን በትምህርት ጭንቃ ላይ ያላቸው አንድነት መጥፋት፤  
 “ ገምገማው ማን ተገምገሟል ማን ” የሚል ጥያቄ ማስከተሉ፣

- በት/ቤት ውስጥ የተደራጁት አኳኑ ኃይሎች / የጠምሀራገና ሠራተኞች ቅረታ አጠቃላይ ጠባቂ፣ የትርፍ ሰዓት ሥራ ጠባቂ፣ የጠምሀራገ ጠረጣጫ ግብር / እና የት/ቤት አስተዳደር ተገባብተው ጠራት አለመቻል
- በተፈጠረው አኳኑ የኢኮኖሚክስ አገልግሎት ጠባቂና ገንዘብ ተለይተው አለመቻላቸው፣

**ጠናቀቅ የሚከተሉት ይህንኑ በሌላ ለገጽ ለገጽ ታላቅ**

- የጥቅም ጠባቂ ቤት / ተምህርት ሚኒስቴር / ድክመት ካለበት አደረጃጀትና አወጣጥሩን ለግል ተከታይ ቤት
- ሥርዓት ተምህርት ሰዓት ገንብቶ ላይ ተጠቅሞ ሲሆን / ለምሳሌ 14 የተምህርት ዓይነት ከሚሆን ትንቢትና ጭደት እንዲኖረው ሆኖ ለሰበሰቡ ቤት /
- ለጠምሀራገ የተጠቃሚ ገርሶች ቢዘገዙ፣
- ጠምሀራገ በተለያዩ ጠባቂ ኢንሱራንስ እንዲያገኙ ቢደረግ፣
- ወላጆች ተ/ቤተኛ ጠንቃቄ ተግባር የተምህርትን ዓላማና ጥቅም አወቀ በፍላጎት እንዲገኝና ተገቢውን ገንዘብ እንዲጠጥ የጋራ ጥረት ቢያደርጉ፣
- እውነት፣ የሥራ ለምድና ፍላጎት ያላቸውን ሰዎች በሌላ ገጽ ለገጽ ጠንቃቄ፣
- የሥራ ገንዘብ ተግባር ወይም የወጪ ሰንጠረዥ በጭላ እንዲታወቅ ቢደረግ፣ ሆኖም ለገጽ ገንዘብ ይቀራል የሚል ገጽ ለገጽ ።

4. ጥያቄ፣ በወላጅና በተምህርት ቤት መካከል ያለው ገንዘብ ምን ይመስላል? ገንዘብ ለተምህርት ሂደት ምን ያህል ድጋፍ ሰጥቷል? ፕሮጀክት ካሉ ምን ድጋፍ ተቃ?

በአገሪቱ በተጻፉ ስልጠናዎች ሁለተኛ ደረጃ ተ/ቤት ርዕሰ ጠቅላይ ጽ/ቤት የተገኘ ለስተያየት

ተቃራኒ ቤታችን በጠርካታ መልሰ የሚገኝ 2ኛ ደረጃ ተ/ቤት ነው። የጠርካታ ተግባራት ወላጆች መተዳደሪያ ገንዘብ ነው። በተግባራት ጠቅላይ የተወሰኑት እየተገኙ ለራሳቸውን በጠርካታ የሚገኝ ናቸው።

በዚህ ለካባቢ በአብዛኛው ወላጆች ተ/ቤት በመቆየት የሌላ ገንዘብ የተቃራኒ ሂደት ለይከታተሉ። ስለሌላ ገንዘብ ተቃራኒ ርት ጉዳይ በተ/ቤት መቃራኒ፣ ቆይት መሪያና ር/መቃራኒ ጋር ለመወያየት የሚመጡ ወላጆች ከመተ ለምስት ለይበለጡ። በዙገት ወይ ተ/ቤት የሚመጡ የተ/ቤት ለስተያየት በሌላ የጭንቀት ጉዳይ ወይም በተቃራኒ ተከትሎ ላይ ባለባቸው ድክመት ወላጆች ለጉዳይቱ ሲረዳቸው ሆነ ተከትሎ ሲጠሩ በቻ ነው። ለዚህም ረቃቃ ሆነው ከሚመጡ ውስጥ ለባቸው ከመተ ለላላ ለካባቢ ሲሆኑ በዙገት ጊዜ እና ተከትሎ ለሌላም የቀርብ ዘመድ ነገ ባቸው ናቸው። ከሚመጡ ወላጅ ለባቸው ውስጥ በሚነገሩ ርቃቃ በተያዘላቸው ቀጠር ላይ ሆነ የእነሱን ገንዘብ መወጣት ገንዘብ ለላቸው ተከትሎ ተመልሰው ወይ ሥራ ገንዘብ ሊሄዱ የሚችሉ ጠርካታ ናቸው።

ከወላጆች ጋር ወይይት ሲደረግ ባብዛኛው ልገንዘብ የቻለ ነው ወላጆች ለገንዘብ በደንብ ለገንዘብ ይደግጋቸዋል ተ/ቤት የገንዘብ መለከቱ ባህሪ ለነሱ ለገንዘብ ነገር ለገንዘብ ነው።  
“ ለገንዘብ ይህን ለገንዘብ፣ ጭንቀት መልካም ናቸው”  
የሚሉ ጠርካታ ናቸው። “ ሌሎች ለባቸው ይህና ሌላ፣ ለሌሎችም መሰረቱ ይህና ሌላ ለገንዘብ ነው” የሚሉ ገንዘብ ለሉ። ስለሌላ ገንዘብ ባህሪ ለገንዘብ ለሌላ ገንዘብ ደርገት ሲነገራቸው የሚደነገጡና የሚገረጡ ለሉ። ተ/ቤት የሚወስደውን ለርግ ስናሳውቃቸው ከዚያ ቀን በኋላ የቀርብ ከተተሎ ለገንዘብ ከተ/ቤትም ጋር የቀርብ ገንዘብ ለመሥረት ያለ በጠገባት ይገኛሉ። ገን በተገባር ለይተረጉትም።

ተግራፆች ወላጅ ለመጥራት ረጅም ለይህ ነገር ወላጅ ከሰጠው  
ተግራፆች ተምህርታቸውን እንዲከታተሉ አንፈቅደም። ይህ ሌላ  
ጥገና ነው። ጉዳዩ ሲከፋ ከአባት ይልቅ እናት ተመጣለች።  
አግራጭ ከሌላ ሌላ ሰብተኛ ሰው ይዘው ይመጣሉ።

ወላጅ ለግምገማት ረጅም ላይህ ነገር በራሳቸው ረጅም ክፍለ ገብተው  
የሚገኙ ተግራፆችም ያጋጥሙናል። እንደ ጥገና መጠን በሰለክ  
ከወላጆቹ ጋር በመገናኘት እንዲመጡ እንገብዛለን። በዙጭ  
ጊዜ የሥራ ውጥረት መኖሩንና እንደግዴታቸው ከቤት ይገልጻሉናል።  
ሌሎች የሚጥሉት እና ተጥ የቤት እመቤቶች ከህጉ ከሥራ ሰዓት ውጪ  
ቀጠር ይያዘሉናል።

ከዚህ ሁኔታ መገንዘብ እንደሚቻለው በዙጭ ጊዜ በቀላሉ ሊቀጠር  
ሌላ ተከታይ የሚገባቸው የተምህርት ቤት ጥገና የቀርቦ ገንገህት  
ግድረገ ስለመዘውተሩ የከፋ ደረጃ ላይ ይደርሳሉ። በቀርቦ  
በሰለክ የሚገኙትን እና ለመጥራት እንደሚከፈልን እንዲ ተ/ቤት በወላጆቹ  
አድራሻ ሊደርሱባቸው ያልቻሉትን ተግራፆች ገን በዚህ የኢንፎርሜሽን  
ጥገና ከተ/ቤት ይባረራሉ። በሌላ በኩል ደገፍ ምንም እንኳን  
ቀጥሎ በጣም አነስተኛ ቢሆንም " በቀርቦ ረገድ ለተግራፆች  
አልተሰጠም ወይ? " ፤ " የቤት ሥራ ጥገና አርግት አይደረገላቸውም  
ወይ? " ፤ " ከተግራፆች ደብተር ውስጥ ምንም ልናገኝ አልቻ  
ልንም " የሚሉ ጥያቄዎች፤ " አገራችን ክፍለ ውስጥ የተምህርት  
አቅባቢዎቻችን የባህሪያቸው ሁኔታ ምን ይመስላል? " ፤ " ተ/ቤት  
ይመጣሉ ወይስ እዚህ ከደረሱ በኋላ ተጨማሪ ይመጣሉ? " በግልት  
አዘውትረው ከተ/ቤት ጋር በገልጽ እንዳንገኝም ከአገራችን ተደብቶ  
የሚከታተሉና የአገራችን ባህሪ ለግዴታ የሚጥሩ ወላጆቹ አሉ።

ወላጆቹ ከተ/ቤት ጋር ገንገህት እስከሚገኙት ድረስና ሌላ ጥገና  
እስከሚገኝበት ድረስ የተምህርት ሂደት በታዩት መሠረት ወደፊት  
ሊሰራ ይችላል። የተግራፆች የተምህርት ኢንፎርሜሽን ይከበራል።  
የሰዓት ግክብር፣ የክፍለና የቤት ሥራ ጥገና ግክብር፣ ለመምህ  
ራን አክብርት መስጠት፣ ለተ/ቤት ሕገና ሥነ-ሥርዓት ተገዢ  
መሆን ወዘተ... ይህን መልካም ስነ ጥገና በአሁኑ ወቅት

የምና የው ከጥ ደት ተግራ ምጥ ብቻ ነው። እነዚህም አገዳዎ  
ወላጆቻቸው ከት/ቤት ጋር ባላቸው ያሳበሉ ገንቱነት  
ጥገባረ፣ ለሰበሰቢያም ከቤት የተገር የግዴላ ምጥ ተግራ ምጥ  
ይህናሉ ብሉን እንገምታለን።

ወላጆቹ ጤሉ በጤሉ ልጆቻቸውን ለት/ቤት ለሰረከበው ዞር  
ባሉ ከምና ምጥ ብዙ ችግር ጥ ደተቹ የግዛተሉት ናቸው ።

- ለቤትና ለክፍል ሥራ ጥልተኝነት
- የጸሕፈት ወላጆች ለግልተ ለለመዎባት  
/ወላጆች ወጽዖና ገም ይወደራል/
- የትምህርት ሰዓትን ለለግክበር፣ ሲያስረዳገም  
አጥር ዘሉ ወወባት፣ የትም ወሉ ቤት ወገባት
- ከትምህርት ወዲ ለልቆ ለቆ የሥነ-ባህሪ  
ጉዳላቸው ግለትም ለጥር የነት፣ ለሌባነት፣  
ተደባባሲነት፣ ለሰበኛነት ወዘተ... ወገላት
- ትምህርት ቤትን የጊዜ ግላላሬያ ለደርጉ  
ወ ግጦር፣ ናቸው

✱

✱

✱

## FACTS AND FIGURES

### Female Enrollment in Selected Local Graduate Programs (1990/91)

Inst./College	Year I		Year II		Year III & above		Total	
	N	%	N	%	N	%	N	%
Faculty of Med. (AA)	15	12.19	12	20.68	4	7.01	31	13.02
Inst. of Lang. Studies	6	20.68	0	0	2	11.76	8	13.33
Demography	0	0	1	25.00	0	0	1	8.33
School of Information St. for Africa (SISA)	4	30.76	0	0	4	30.76	4	30.76
Faculty of Business and Economics	0	0	0	0	0	0	0	0
Faculty of Educ.	0	0	1	5.55	1	5.00	2	3.63
Faculty of Sci.	1	2.32	2	4.76	1	6.25	4	3.96
Faculty of Tech.	0	0	0	0	0	0	0	0
Alemaya Univ. of Agri. (AUA)	0	0	0	0	0	0	0	0

Source: **Higher Education Main Department, Statistics on Higher Education 1990/91**, April 1992, pp. 31 & 32.

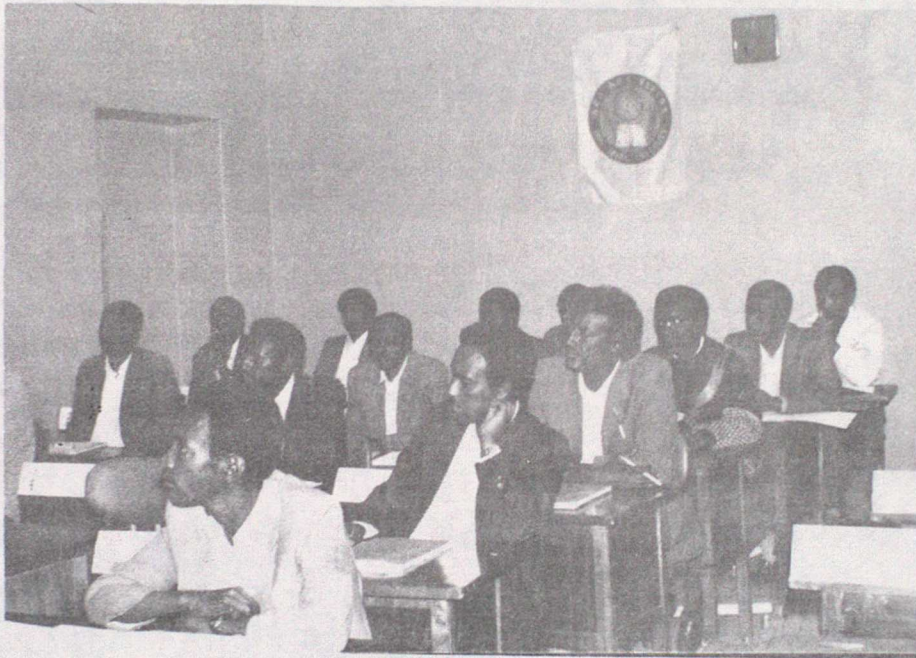
**IER Comments:** The entries for the Institute of Language Studies, SISA, Faculty of Science, and Faculty of Technology suggest that females are interested more in languages than in other fields. But look at the entries for medicine, and you will find out that their interest is not limited to languages. Would you also like to ponder over AUA's record regarding female enrollment?





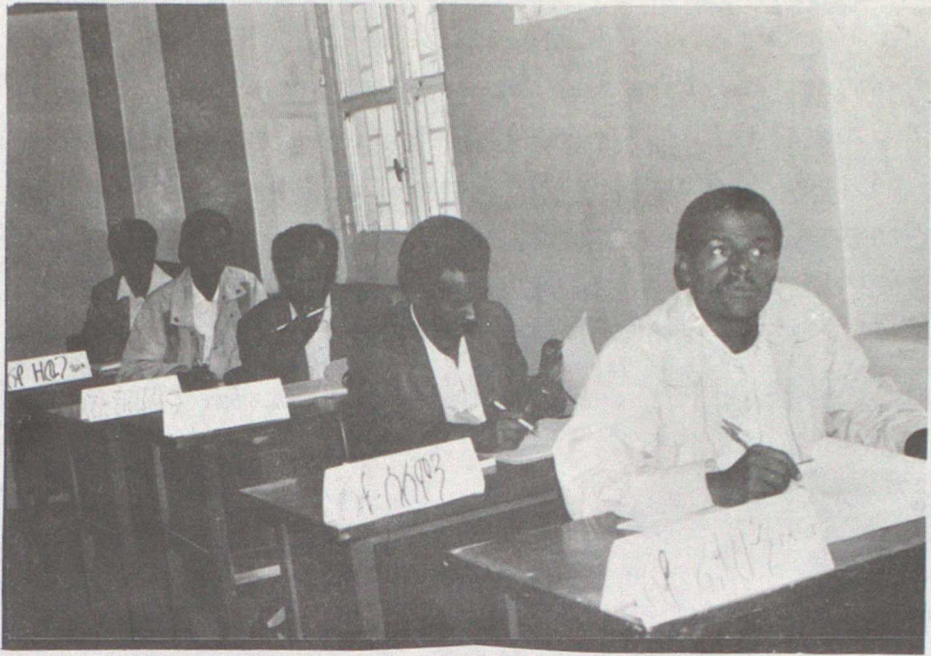
ዐዕደጥና ተ በአዎስት ገዑስ አርዕስት የተከፈለ ነበር :: እነሆ  
የሚከተሉት ናቸው ::

- Meaning, Purposes and Nature of Student Evaluation: An Overview
- Stating Objectives and Planning a Classroom Test
- Constructing Objective Type Questions
- Administering Tests, Scoring Test papers
- Describing Student Test performance



የዐዕደጥና ተ ተከታይ ገጽ በከፊል

ከዚህ በላይ በተጠቀሱት ገዑስ አርዕስት ላይ የተዘጋጀ ፀሀፍ ለተከታይ  
ገጽ ታይሏል፤ በአገልግሎት ገዑስ ርዕስ ላይ ባለው ገጽ ማብራሪያ ሰጥተዋል፤  
ከሌሎች የተገኙ ምሳሌዎችንም ለአብነት አቀርበዋል ::



የዐጩዮና ተከታዮች በክፍል

ተምህርት፣ ቲያሪ ላይ የተመሠረተ ቢሆንም በተገባር ያጋጠሙ ችግሮችን አካተተ አገዳዥነት ተደርጋል። ከዚህ በተጨማሪ አስከተቻል ድረስ ልምድ አገዳጠሮች ላይ ተደርጋል። በመጨረሻም የተምህርት አቅራቢዎችና ተከታዮች ወይም ከሌሎች በኋላ የዐጩዮና ተከታዮችም ዐጩዮና ተከታዮች በተለይ ከተዘጋጀ ጠይቅ ሆሏቸዋል።

ዐጩዮና ተከታዮች በባታው ተገኝተው የወዘገዳ ገንገር ያደረጉት አተገባሪ ስራ ቢሆን በዚህ ስነምግባር ወቅት በደ/ር ዳርጌ ወላ እና በአተገባሪ ስራ አጣጣይነት የምስክር ወረቀቶች ተሰጥተዋል።



የዐቅደጥና ተ ጠዘጊያ ሥነሥርዓት በከፊል

ተገታታይ ጥያቄዎች ጠይቀው ላይ ከሰጧቸው አስተያየት የግክተት ይገኛሉ።

ሀ/ ስለግንባራና ጠቅላይ ጥያቄዎች ከሥራቸው ጋር ስለሌሉ ዘመናዊ

ቀደም ሲል በተጠየቁት ገዢዎች ላይ የተዘጋጀውን ጽሑፍ በተመለከተ ከተገታታይዎቹ መሀከል 81% "ብቁ" ነው ሲሉ የተቀረጹት 19% ደግሞ "ጠቅላይ" ነው በግልጽ አስተያየታቸውን ሰጥተዋል። ከዚህ ጋር በግንባራ ጽሑፍ ከዕለት ተዕለት ሥራቸው ጋር ያለውን ዘመናዊ 69% "በጣም የተዘመደ"፣ 25% "ደግሞ በጠቅላይ የተዘመደ" መሆኑን ገልጸዋል።

ለ/ ስለተግባር ተ አቅራቢ ሂደት፣ ሁኔታና የጠቅላይ ጥያቄዎች በጥቅም

የተግባር ተ አቅራቢ ሂደት አስጠልክተው ከተገታታይዎቹ መሀከል 51% "ጣንቅቅ" በሆነ ፍጥነት ጠናቀዋል፣ 47% ደግሞ "ጥንቃቄ" የነበረበት መሆኑን ገልጸዋል።

የአብራራቱንም ሁኔታ በተለከተ 62% "ከተላላ ወይ ከባድ" ግምራትን፣ 23% "ከባድ ነገር ያለበት" መሆኑን፣ የቀረተ 15% ደገፍ "ከባድ ከተላላ ጋር በሚገባ ያልተከታተለ" እንደነበር ጠቁሞል።

ስለመልመጃዎች /Exercises / የብቻ ደረጃ ከተከታተሉት መሀከል 43% "በቂ"፣ 27% "መጠነኛ"፣ 16% "አነስተኛ" ናቸው ሲሉ የተቀረተ /4% / ደገፍ ዎንም አስተያየት ሳይሰጡ ብርቱኑ።

ጠ/ ለዐጭደጥና ትኩረት ስለተሰጠው ጊዜ

አብዛኛዎቹ /64% / ተከታተሉት ለዐጭደጥና ትኩረት የተሰጠው ጊዜ "አነስተኛ" መሆኑን ጠቁሞል። የቀረተ /32% / "መጠነኛ" ነው ሲሉ፣ 4% ደገፍ "በቂ" በግልጽ አስተያየት ባይሰጡ ሰጥተዋል።

ጠ/ ተከታተሉት ያላቸውን ግንኙኛዎችም አስተያየት እንዲሰጡ ለቀረበላቸው open-ended ጥያቄ ከጻፏቸው መልሶች ውስጥ ጥቂት የሚከተሉት ናቸው።

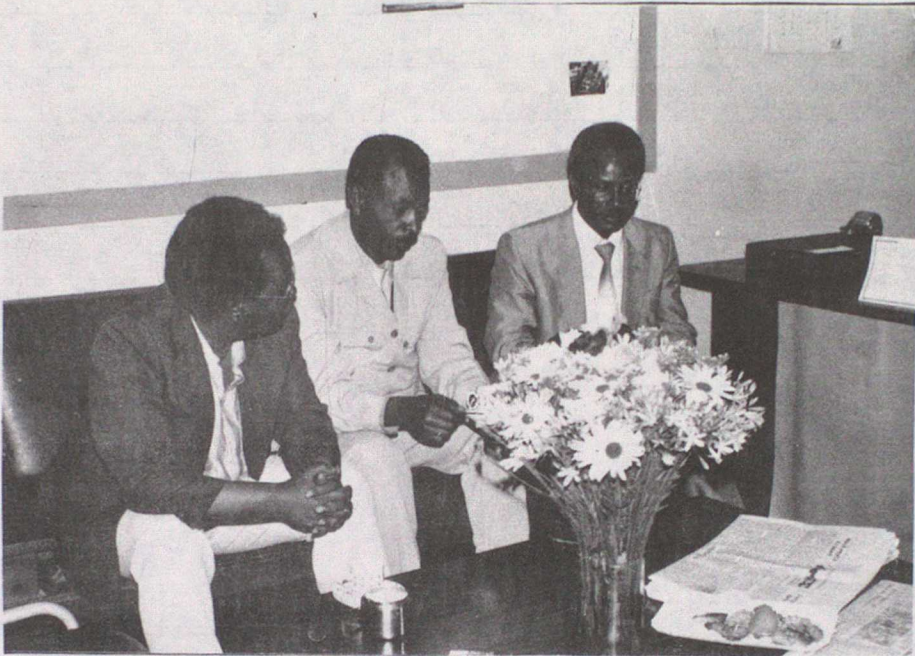
- "በዐጭደጥና ትኩረት ላይ የተጠቀሱት የቀረቡ ነገሮች እጅግ በጣም ጠቃሚ ናቸው ብዬ ባምንም የተሰጠው ጊዜ አናሳ በመሆኑ እንደልብ ተወይይት ለመግጣር አልተቻለምና ጊዜው ስፋ ሲላ የተከለ ይመስለኛል"
- "የዚህ ዓይነት Workshop ለሁሉም ተ/ቤተ/የሚጻጸቡበት መንገድ ቢረገግ ጥሩ ነው"
- "የዐጭደጥና ትኩረት ጊዜ ከግጥምና በዚህም የተነሳ ገለጻ ባለሀገራችን እንዳንደርዕባቸውና ገደብ ይሰጣቸው ለመወያየት ከሌሎችም በስተቀር ለተምህርት ሥራ ከፍተኛ አስተዋጽኦ ያደርጋልና የሌሎች አላላሁ"።

ግጥም

ከተከታተሉትም አስተያየት እንዳር ሲታይ ዐጭደጥና ትኩረት ጠቃሚ ነበር ለግልጽ ይቻላል። ሆኖም፣

- የዚህ የዐጭደጥና ትኩረት ጊዜ / duration / ቢረገግ
- አብራራቱም ደረጃ በደረጃ /ከተላላ ወይ ከባድ/ እንዲሆን የበለጠ ጥረት ቢደረግ እንዲሆን
- መልመጃዎች የበለጠ ቢጻገሩ

የዐጭደጥና ትኩረት ከፍተኛ እንደሚሆን ይገመታል።



የጠደል ተ አቀጣጫ ሲጠገን

## FACTS AND FIGURES

### Percentage of Full-Time Ethiopian Female Teaching Staff in AAU (1990/91 A.Y)

College	Diploma		Bachelors		Masters		Doctorate		Total	
	N	%*	N	%*	N	%*	N	%*	N	%*
Faculty of Med. (A.A)	2	100.00	0	0	2	50.00	4	7.27	8	12.90
Gondar Coll. of Med. Sc.	3	37.50	1	20	0	0	1	5.88	5	14.70
Awassa Coll. of Agri.	0	0	3	23.07	1	6.66	0	0	4	10.52
Faculty of Sc.	0	0	0	0	3	10.00	1	3.03	4	5.71
Faculty of Educ.	0	0	0	0	2	9.52	1	10.00	3	6.97
School of Pharmacy	0	0	3	33.33	0	0	0	0	3	21.42
Inst. of Lang. Stud.	0	0	1	12.50	2	7.69	0	0	3	6.81
Faculty of Vet. Med.	1	25.00	0	0	0	0	1	4.00	2	5.55
Bahir Dar. Teach. College	1	10.00	0	0	0	0	0	0	0	0
College of Social Sciences	0	0	0	0	0	1	6.66	0	1	2.32
Faculty of Bus. & Econ.	0	0	0	0	0	0	0	0	0	0
Faculty of Law	0	0	0	0	0	0	0	0	0	0
Faculty of Tech.	0	0	0	0	0	0	0	0	0	0

\* Out of the total (males & females) for the category.

**Grand Total:** Male = 539  
Female = 33

Source: **Higher Education Main Department, Statistics on Higher Education 1990/91, April 1992, pp. 53-58**

**IER notes:** Compare the figures for the School of Pharmacy and Gondar College of Medical Sciences with those of the College of Social Sciences and the Faculty of Law. Do you see what we mean?