

የእንግሊዝኛ ትምህርት የቤት ሥራ ሁኔታ በአካላት አበባ ከፍተኛ ሁለተኛ ደረጃ ትምህርት ቤቶች አጭር ቅጥት

ዓርገ ወለ

1. ጭብጫ

በአጠቃላይ ቢታይ የትምህርት ቤቶቻችን ሁኔታ አሳሳቢ ድክመት ለገንዘብ በሌሎች ጽሁፍ ተወስኗል፡፡ ከእነዚህ ድክመት ለገንዘብ ተግባራት ተገቢ የቤት ሥራ አገገተው፤ የቤት ሥራውን በጫገባ ጭክረው፤ ከዚያም የሰሩት በጥገና ታሪክ የሥራ ችግር ውጤት ለማየትና ለወደፊት ለማሻሻል የሚችሉበት ሁኔታ አለመግኘት ነው፡፡

የትምህርት ጥናትና ምርምር ተቋም የቤት ሥራን ችግር በማሰብ ልክት የወሰከ አጭር ቅጥት ለማድረግ የተነሳሳበትም ምክንያት ይኸው ነው፡፡ በዚህ ጽሁፍ በአጭሩ የሚተርኩት የቅጥት ውጤት የወገደርደሪያ አሳቦች የሚከተሉት ናቸው፡፡

2. ዓላማ - በእንግሊዝኛ ትምህርት አሰጣጥ ረገድ በአካላት አበባ ከፍተኛ ሁለተኛ ደረጃ ትምህርት ቤቶች

- /1/ የቤት ሥራ ምን ያህል ጥቅም ላይ ይውላል?
- /2/ የቤት ሥራን በጫገባ ለከተ ያሉት ዋና ዋና ችግሮች ምንድናቸው?
- /3/ በተራ ቅጥር/2/ የሚጠየቁትን ችግሮች ለመፍታት ወምህራን ምን ዓይነት ዘዴዎች ይጠቀማሉ?

---

\* ትምህርት ሚኒስቴር /አ.አ.አ/ 1983 የኢትዮጵያ ትምህርት ጥናት ገምገማና

Tekeste Negash (1990). Crisis of Ethiopian Education Some Implications for Nation Building UPPSAL Reports of Education, 29, Appasala Sweden.

3. ጠቀሜታ - በአዲስ አበባ ከፍተኛ ሁለተኛ ደረጃ ተምህርት ቤቶች የእንገልጻለን ተምህርትን በጫልላክት የጫሰጥ የቤት ሥራ እንዲጠናከር በአሁኑ ጊዜ ያለው ችግር በጥረት ወታወቅ አለበት። በተለይ ለእነዚህ የአያይዘን እንገልጻለን የባዕድ / የውጭ / ቋንቋ በመሆኑና አስቸጋሪ ሆኖ ሊሆን ስለሚችል ተኩረት ያሻግራል። ከዚህ ጋር አብሮ ወታወቅ ያለበት የእንገልጻለን ቋንቋ ለከፍተኛ ተምህርት ወገኖች ከገቡ በኋላ ተምህርትን ለመከታተያ አስረሳጊ ተምህርት መሆኑ ነው።

4. የጥናት ወረንድ አሰጣሪ - ጥናት የተወሰነው በመጠይቅ ላይ ነው። መጠይቅ 15 ጥያቄዎችን የያዘ ቢሆን የአብዛኛዎቹ ጥያቄዎች ወልደ በምርጫ ወልደ የቀረበ ነበር። ለተወሰኑ ጥያቄዎች ወልደ ከፍተኛ ቦታ ተቀብሎ ነበር። ጥያቄዎች ስለሌሉት ሥራ መጠን፣ ተግባራዊ የቤት ሥራን ስለመሰረታቸው፣ ስለአስተራረፍ ዘዴና ስለመሰጠት ነበሩ።

5. የጥናት ተከታታይነት - ጥናት ያተኮረው ለጊዜው ለተቋሙ ለመጣ ሆኖ በተገኙ በአዲስ አበባ ከፍተኛ ሁለተኛ ደረጃ ተምህርት ቤቶች ላይ ነው። ይህም ሆኖ ከጥናት የሚገኘው ጩኤት የአዲስ አበባ ከፍተኛ ሁለተኛ ደረጃ ተምህርት ቤቶችን ይወክላል ለግለሰብ አያስደፍርም። በጥናት የተከተተ ተምህርት ቤቶች ሁኔታ እነሱን የመሰጠትን ተምህርት ቤቶች ሁኔታ በመጠኑም ቢሆን ይገልጻል የሚል እምነት አለ።

ጥናት የፃፈው የ11ኛ ክፍል እንገልጻለን መምህራን በፈቃደኝነት በዎሉት መጠይቅ ላይ የተመሠረተ ነው። በተመረጡት ተምህርት ቤቶች ከፃፈው - 12ኛ ክፍል እንገልጻለን የሚያስተምሩትን መምህራን በውሉ ለመጠየቅ አቅዎ አሰረዙ። ስለዚህ የተወሰደው አግራጭ የፃፈ ክፍል ተግባራዊ ለከፍተኛ ሁለተኛ ደረጃ አዲስ በመሆኑ ችግሩ ለየት ስለሚሉ በተጨማሪም የ11ኛ ክፍል ተግባራዊ የከፍተኛ ሁለተኛ ደረጃን ተምህርት ያገባደኑ ስለሆኑ ለየት ስለሚሉ በሁለት ክፍሎች ላይ ተኩረት ጣደረገ ነው።

6. የቅጥት ገጥና አወጭ አባሪ አስተያየቶች

ወደ ቅጥት ገጥና በቀጥታ ከጠባቢዎቻችን በፊት ለአተረጋጎፎ ለንዲረገግ ጠልቦ ጠቢቅ ጠቃሚነትን በግልጽ አጭር ጠቃሚ ለንገራለን።

7. የጠልቦ ጠቢቅ ጠቃሚነት አጭር ጠቃሚ

በጥናት የተከተሉት በጠቅላላ 56 ጠቃሚነት ናቸው። ዘርዘሩን በሠንጠረዥ /1/ እና /2/ ይጠቅሙ።

ሠንጠረዥ 1

የጠልቦ ጠቢቅ ጠቃሚነት በተቃራኒ ጠቃሚነት ከፍላጎት ይረገጥ

ተቃራኒ ጠቃሚነት	ጠቃሚነት	
	የጠቃሚነት ከፍላጎት	ከፍላጎት
	95	115
ቦሌ	2	2
የካቲት 12	2	2
ከፍተኛ 12	2	2
አብዮት ቅርንጫፍ	3	3
ዎስቲክ አጠቃላይ	3	3
ጠቃሚነት	3	3
የፋብሪካ ጠቃሚነት	3	3
አንጠጠ አጠቃላይ	2	2
አገልግሎት ተቃራኒ	2	2
ጥቅም አጠቃላይ	2	2
የጥቅም ጠቃሚነት	1	3
አዲስ ከተማ	1	3
<b>ጠቅላላ</b>	<b>26</b>	<b>30</b>



ጥናት ከተደረገባቸው ት/ቤተ ልጎች የክፍሉ 12 ክፍሉ ሁለት ደረጃ ት/ቤት ሕንፃ በከፊል

ከላይ እንደተመለከተው ለጊዜ ለበባ ጭነት ባሉት 33 ክፍሉ ሁለት ደረጃ ትምህርት ቤቶች ጭነት 12 ትምህርት ቤቶች ተከተዋል። በተጨማሪም ከጎንደር ያደረገው ከሌሎች ከተማ ትምህርት ቤቶች በስተቀር በሌሎች ከሚገኙት ጭምራን መካከል ከ የክፍል ደረጃው ቢያንስ ሁለት ጭምራን መጠይቅ ያሉት ናቸው።

በጥናት የተከተሉት ጭምራን የትምህርት ደረጃና የሀገራችን ዘመን ደገፍ እንደሚከተለው በሠንጠረዥ /2/ ተርጋል።

ሠንጠረዥ 2

የወልሰ ሰጪዎች የተምህርት ደረጃና የአገልግሎት ዘመን\*

የተምህርት ደረጃ	የአገልግሎት ዘመን በዓመትና በዘት			
	10 ወይም ከዚያ በታች	11-15	16-20	ከ20 በላይ
12 + 3	-	-	1	-
ዲፕሎማ	-	1	4	10
የወይዘሮች ዲግሪ	5	1	11	19

ሠንጠረዥ 2 እንደሚያሳየው አብዛኛዎቹ ወልሰ ሰጪዎች 29.23% / ባለ ዲግሪ ናቸው። በአገልግሎት ዘመን ረገድም 86.54% የሚሆኑ ከ15 ዓመት በላይ ልምድ አላቸው። በዚህ መሠረት የሚገኘው ወልሰ በደህና የተምህርት ችሎታና ልምድ ላይ የተመሠረተ ነው ለግለሰብ ይቻላል።

8. መጠይቅን ከዎሎት መምህራን የተገኙ ወልሰቶች

በተራ ቀጥሮ 7 በተጠቀሱት ተምህርት ቤቶች በ9ኛ እና በ11ኛ ክፍል እንገልጸዋል የሚያስተምሩ መምህራን ስለሆኑ ሥራ ሁኔታ የሰጡት ወልሰ በሚከተሉት 6 ንዑስ ክፍሎች በአጭሩ ተርጉሟል። ንዑስ ክፍሎቹም፡

- 8.1 የቤት ሥራ ምን ያህል ይሰጣል?
- 8.2 ለቤት ሥራ የሚሰጡት ተግባራት የሚገኙት ከየት ነው? በታችተውስ ምን ያህል ነው? የሚሰሩት ተግባራት ምን ያህል ናቸው?
- 8.3 የቤት ሥራውን የሚሰሩትና የማይሰሩት ተግባራት ምን ይሉ?

\* 4 ወልሰ ሰጪዎች እነዚህን መረጃዎች አላሟሉም።

8.4 መምህራን የቤተ ሥራ እርዳታን ለተግራፆች የሚያሰጡ ገንዘቦች በምን አኳኋን ነው?

8.5 የቤተ ሥራ የማይሰሩ ተግራፆች በተደጋጋሚ ሲያገኙ ጧቸው መምህራን ምን ድጋግ ይጠቀማሉ?

8.6 የግብተኛ ክፍለ ጊዜ የሚጠቀሙት መምህራን የቤተ ሥራ በሚገባ እንዲሁም ምን ሲያደርጉ ይረዳል?

8.1 የቤተ ሥራ ምን ያህል ይሰጣል?

ከመምህራን የተገኘው መልስ እንደሚያመለክተው ለፃፍ ክፍልም ሆነ ለገዢ ክፍል ለእንገልጽና ተምህርት ብዙ ጊዜ ለተግራፆች የቤተ ሥራ ይሰጣል። /ዘርዘሩ በሠንጠረዥ 3 ይመለከተ/ ይህ የሚያመለክተው የቤተ ሥራ አለመስጠት ጥገና ሆኖ ሊነሳ እንደሚችል ነው። እንዲያውም በአንድ ጊዜ የሚሰጡት የቤተ ሥራ ጥያቄዎች ብዛት በአብዛኛው ከ10 በላይ ስለሆኑ የቤተ ሥራ አጠቃላይ ለሌሎች ያስገባሉ። ከዚህ ሁኔታ የሚወጡት ነጥቦች የሚከተሉት ናቸው፡፡

/1/ መምህራን የቤተ ሥራ መስጠታቸው ተግራፆችም የቤተ ሥራ ግገናቸው ለብቻ ተምህርት በሚገባ እየተከሄደ ነው የሚያሰጥ ሰዓት ሊሰጥ ይቻላል። መምህራን ተግራፆችና ወላጆች የቤተ ሥራ በመኖሩ ብቻ የተምህርት ሂደት ብቻ ነው ወደሚለው ወደምደሚያ እንዳይደርሱ ግብታዎን ያሻሻላል።

/2/ በአንድ የክፍል ደረጃ /ለምሳሌ በፃፍ ክፍል/ አንዳንድ መምህራን በአንድ ጊዜ ከ16-20 ጥያቄዎችን እንሰጣለን ሲሉ ሌሎች ደገፍ ከ6-10 ብቻ እንደሚሰጡ ተናገረዋል። ለመሆኑ የቤተ ሥራን መጠን በሚመለከት በአንድ የክፍል ደረጃ አንድ ዓይነት ተምህርት በሚያስተምሩ መምህራን ይህን ድጋግ ለሌሎች ይሰጣሉ?

ሠገጠረዥ 3

የቤተ ሥራ የሚሰጡት ጊዜና ብዛት

	9	%	11	%
ብዙ ጊዜ	21	80.77	26	86.67
በመጠኑ	3	11.54	4	13.33
አልፎ አልፎ	2	7.69	-	-
መልስ መስጠት አልቻልኩም	-	-	-	-

8.2 ለቤተ ሥራ የሚሰጡት ጥያቄዎች የሚገኙት ከየት ነው?  
የጥያቄዎቹን ብቻ ያህል ነው?

የመሥሪቱ መልስ እንደሚያመለክተው ከገጣጠ በላይ የሆኑት ጥያቄዎች የሚወሰኑት ከጣስተጣሪያ መጽሐፍት ነው። አንድ ሰባተኛ ያህሉ ደገፍ ከመጽሐፍና ከመሥሪያ የተወጣቱ ናቸው። /ሠገጠረዥ 4ን ይመልከቱ/

ሠገጠረዥ 4

	9	%	11	%
ከጣስተጣሪያ መጽሐፍ	15	57.69	19	63.33
በገሰ በጣዘጋጀት	-	-	-	-
ከሁሉም	11	42.31	11	36.67

ሠገጠረዥ 4 እንደሚያሳየው ጥያቄዎቹ ከመጽሐፍተና ከመምህራ የሚገኙ ናቸው። በተለይ ደገጦ ከመጽሐፍ ሙሉ ጥያቄዎች ለጅገጥ የሚያረኩ ሆነው መገኘታቸው የመምህራ ኑን የገለ ለሰተዋጽኦ ያገኛሉ። /ከመጽሐፍ ሙሉ ሰላሎት ጥያቄዎች በታ የተገኘውን መልስ ሠገጠረዥ 5 ሙሉ ይመልከቱ/።

ሠገጠረዥ 5

	9	%	11	%
በጣም ለጥገቢ	3	11.54	3	10.00
በመጠኑ ለጥገቢ	21	80.77	18	60.00
በጥቂት ለጥገቢ	2	7.69	6	20.00
ለጥገቢ ለይደለም	-	-	3	10.00

ለሴት ሥራ የሚሰጡትን ጥያቄዎች ዓይነት በሚመለከት የተገኘው መልስ የሚሰጠው ነው።

ሠገጠረዥ 6

	9	%	11	%
ያለት መተርጎም	2	7.69	9	30.00
እያንዳንዱ በጋራ በታ መውሰድ	14	53.85	9	30.00
ዐረፍተ ነገር መጻፍ	1	3.85	4	13.33
ለገቢ ጥያቄ መመለስ	9	34.61	8	26.67
ለጭር ደርሰት	-	-	-	-



በአጠቃላይ ለቤተ ሥራ የሚሰጡትን ጥያቄዎች ብቻ በሚመለከት የሚከተሉት ነጥቦች ሊወሱ ይገባል፡፡

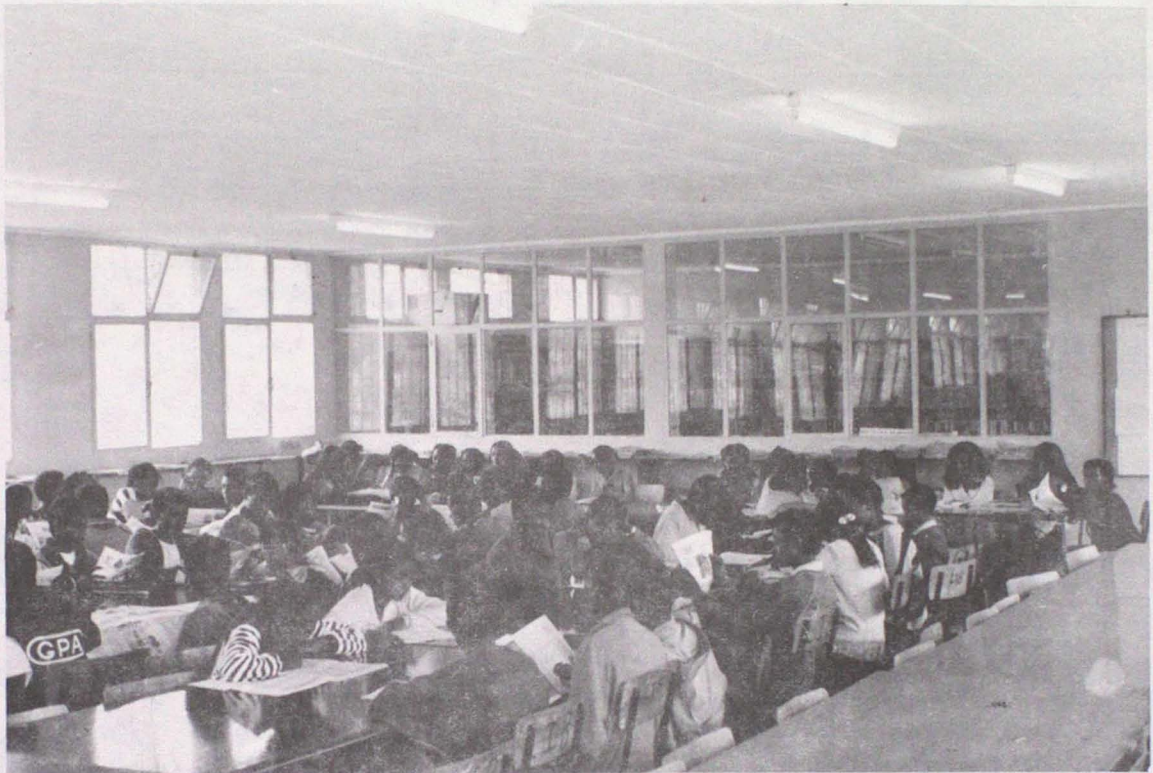
/1/ በወጃሕፍት ውስጥ የሚገኙ ጥያቄዎች አጥጋቢነታቸው የተወሰነ ይመስላል፡፡ ሥርዓተ ተምህርት አዘጋጅቶ ይህን ጉዳይ በበለጠ በጥናት ግብፂ ይገንደቱን ሊቀይሱ ይቻላሉ፡፡ ዋናው ጉዳይ ገን የጥያቄዎቹ ጉድለት ምን ያህን ዓይነት መለየት ነው፡፡ በተጨማሪም የወጃሕፍት /Text/ እና የጥያቄዎች ገንገት የሰጠው መሆኑን እንዲሁም ተግባራዊ በዘቅተኛ ክፍል ጥናት የሚገባቸውን ፀንጠ ሰባቶች መገንዘባቸውን ግረገጥ ያስፈልጋል፡፡

/2/ መምህራን የተግባራዊ የተምህርት ብቻ ወይም ቸገር እያዩ ከወጃሕፍት ውጪ ለቤተ ሥራ የሚሆኑ ጥያቄዎችን ቢሰጡ ይጠቅማሉ፡፡ ሆኖም የሚሰጡት ጥያቄዎች ለድገት ምህንድስና ስራ ያህን የተወሰነ ጉዳይን በልዩ ልዩ መልክ ለጥናት የሚያስቸሉ መሆናቸውን ግረገጥ ያስፈልጋል፡፡

መምህራን ለቤተ ሥራ የሚሰጡት ጥያቄዎች በአብዛኛው “ ባዶ ቦታ መሙላትን” እና “ አገባብ ጥያቄ መለሰን” የሚመለከቱ ናቸው፡፡ ሁለቱም ዓይነት ጥያቄዎች በይበልጥ የሚሰጡት ለግና ክፍል ተግባራዊ ነው፡፡ የጥያቄዎችን ዓይነት በተመለከተ ሁለት አሰጣጥ መሰረት ይቻላል፡፡

/1/ ተግባራዊ በአገልግሎት በጽሁፍ አሰጣጥ ለመገለጽ የሚያለግዱት የቤተ ሥራ የሚገኙ አይመስሉም፡፡ ቸገሩ ከተግባራዊ ብዛትና ድርሰትን ለግረግ ከሚወሰድበት ሰፊ ጊዜ ጋር የተያያዘ ሊሆን ይቻላል፡፡ ገን አሰጣጥ በጽሁፍ የመገለጹ አስፈላጊነት አስከታ መነሳት ድረስ አጠቃላይ ቢሆኑ መለጠፍዎችን መስጠት ጠቀሚ ነው፡፡

/2/ የአገባብ መልስ / Comprehension / ጥያቄያዎች  
በ11ኛ ክፍል ደረጃ ገለጹ አይታዩም። ይህም  
የሥርዓተ ተምህርት ባለጭያዎችን አስተያየት ይገባዋል።



ተግባራዊ በረፍት ጊዜያዊው ፈረጃቸው ባሳሰነ ጊዜ ቤተሰባቸውን  
አንዲጠቀሙ ተምህርት ቤቱ ገፊት እና ደርጋለን ይላሉ። ይህ  
ተግባራዊ የቤተ ሥራቸውን አንዲያጠናቅቅ ጥሩ ድጋፍ የሚሰጥ ይመስላል።

8.3 የቤት ሥራ የሚሰሩት ተግራጾች ምን ያህል ናቸው?  
የሚሰሩትና የማይሰሩት ምን ዓይነቶች ናቸው?

ከጠቅላላው የተገኘው ወረን ውስጥ ቢሆንም የቤት ሥራ የሚሰሩት ተግራጾች ሁሉም አለመሆናቸው ገልጎ ወጥቷል። /ሠንጠረዥ 7 ይመልከት/።

ሠንጠረዥ 7

	9	%	NR	%	11	%	NR	%
ሁሉም	1	3.85	10	38.46	1	3.33	15	50.00
ከገጣጠ በላይ የሚሆኑት	9	34.62	-	-	10	33.33	-	-
ጥቂት	6	23.07	-	-	4	13.33	-	-

የቤት ሥራ ከሚሰሩት ተግራጾች አብዛኛዎቹ /ከ60% በላይ የሚሆኑት/ የቤት ሥራውን የሚሰሩት በገደባለባቸው ጊዜ ጠቅሟል። ከዚህም በላይ የቤት ሥራውን የሚሰሩት በአብዛኛው /ከ80% በላይ/ ገንዘብ የሚገባሉት ተግራጾች መሆናቸውን የጠቅሙት መልስ ያሰጋል።

ጠንድና ቤት ተግራጾች በቤት ሥራ በኩል ያላቸውን ትጋት በሚመለከት በ9ኛ ክፍል ምንም ያህል ልዩነት አልታየም። በ11ኛ ክፍል ገንዘብ ከጠቅሞቹ የተሻለ ትጋት እንደሚያሳዩ ጠቅሙት አመልክተዋል። በአጠቃላይ ተግራጾች ለቤት ሥራ የሚያሳዩትን ትጋት በተመለከተ የሚከተሉትን ነጥቦች መጠንከር ይቻላል።

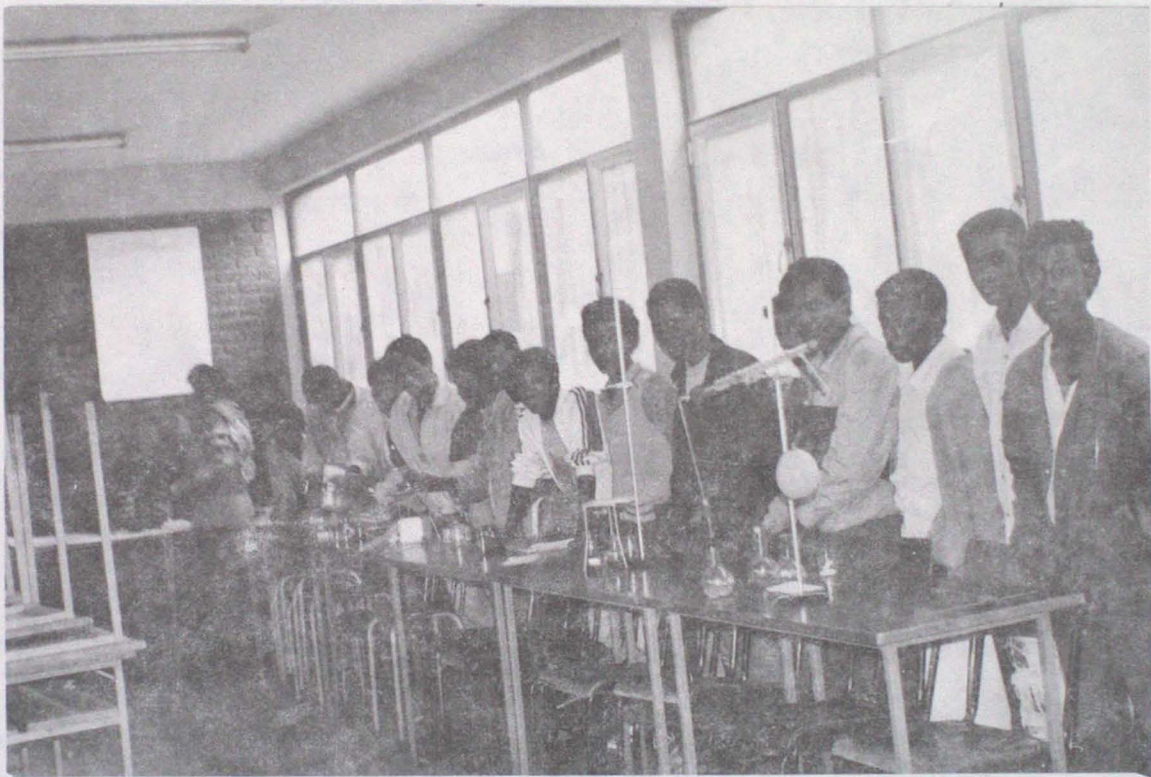
ሀ/ ተግራፆች ለቤተ ሥራ ያሏቸውን ተጋት መምህራኑ በሚገባ ለመወዘን ያሳገታቸው ይመስላል። ይህንንም ለማለት ያነሳሳን ምን ያህሉ ተግራፆች የቤተ ሥራ እንደሚሰሩ መምህራኑ ሲጠየቁ ብዙዎቹ መልስ ሳይሰጡ መቅረታቸው ነው። /ሠንጠረዥ ገን እንደገና ይመልከቱ።/ ምናልባት የበለጠ ተኩረት የሚደረገው የቤተ ሥራ በመስጠት ላይ እንጂ በተከታታይ ተገባርቶ ላይ አይደለም ይሆናል። /ይህን ነጥብ በኋላ እንመለከትለን/

ለ/ አብዛኛዎቹ ተግራፆች የቤተ ሥራ የገብር ይውጣ የሚሠሩ ከሆነ የቤተ ሥራ ጠቃሚነት ከሰምረው ማለት ነው። ተምህርት ቤቶቹ በረረቃ በሚካሄዱበት ዘመን ተግራፆች የቤተ ሥራ ለመሰራት ጊዜ አጡ ለማለት ያስቸገራል። ምናልባት የቤተ ሥራ መሰራት ከሚያጋጉ ሌሎች የጊዜ ማሳለፊያዎች ብሎም ከሌሎች ከመገባት እድል ጋር ሲተያይ ከገብቶ ልፋት ነው ተብሎ ይሆናል። ተግራፆች ስለተምህርት ጥቅም በተጨማሪ የሚያዩት ነገር ከላገሰረረ በስተቀር የቤተ ሥራ ብቻ ሳይሆን ተምህርት ቤቱ ራሱ የሥራ-ፈት ቤት ወደመጣሉ ሳይደርስ አይቀርም።

ጠ/ ገብዘ የሆኑ ተግራፆች የቤተ ሥራ ሲሰሩ ከእነሱ ዘቅ ያለ ደረጃ ያሏቸው ቸል ማለታቸው የቤተ ሥራን እንደ መሠረታዊ ዓላማ ይቃረናል። የቤተ ሥራ እንዲመሠረታዊ ዓላማ በትምህርታቸው ደከም ያሉትን እንዲያሸባሉ መርዳት ነው።

በገገና ክፍል ደረጃ የቤተ ሥራን በሚመለከት ቤተ ተግራፆች ከወገድ ተግራፆች የተሻለ ተጋት ማሳየታቸው የሚያመለክተው በትምህርት ቤቶቹ ሁሉ ጊዜ ብልጫ ያሏቸው ወገኖች ያለመሆናቸውን ነው። ምናልባትም በቤተሰብ የሚደረገው የቅርብ ክትትልና የመምህራንም ማሳሰቢያ በወገድ ተግራፆች አካባቢ በገብተው ዓይን ይታይ ይሆናል።

በአጠቃላይ የተማሪዎች የቤት ሥራ አጥጋቢ ሳለመሆኑ ብዙ መንግስታዊ ለኖረት ቢቸልጹ አገደናቸው ለቤት ሥራ የሚጠቀሙ ግርዛዳ ሊሆን ይቻላል። በዚህ ቅጥት አገደተገኘው የቤት ሥራ ከሲሜንቲ ጭጭት ጭሰታ የሚይዘው ነጥብ በአብዛኛው ከ10% በታች ነው። ይህ ነጥብ በመጠኑ በጨመረ ተማሪዎች በተገኙበት ቢሆን በቤት ሥራ ላይ የተሻለ ትጋት ሊያሳዩ ይቻላል። ነጥቡ ከፍ ባለ ቁጥር ገን ጥያቄዎችን በግዘጋጅተና ግረግ በኩል ልዩ ጥገና ግድረገ ያስፈልጋል።





8.4 ጠምህራን የቤተ ሥራ አርግተን ለተግባራዊ የሚያስረዳት  
በምን ለኪነን ነው?

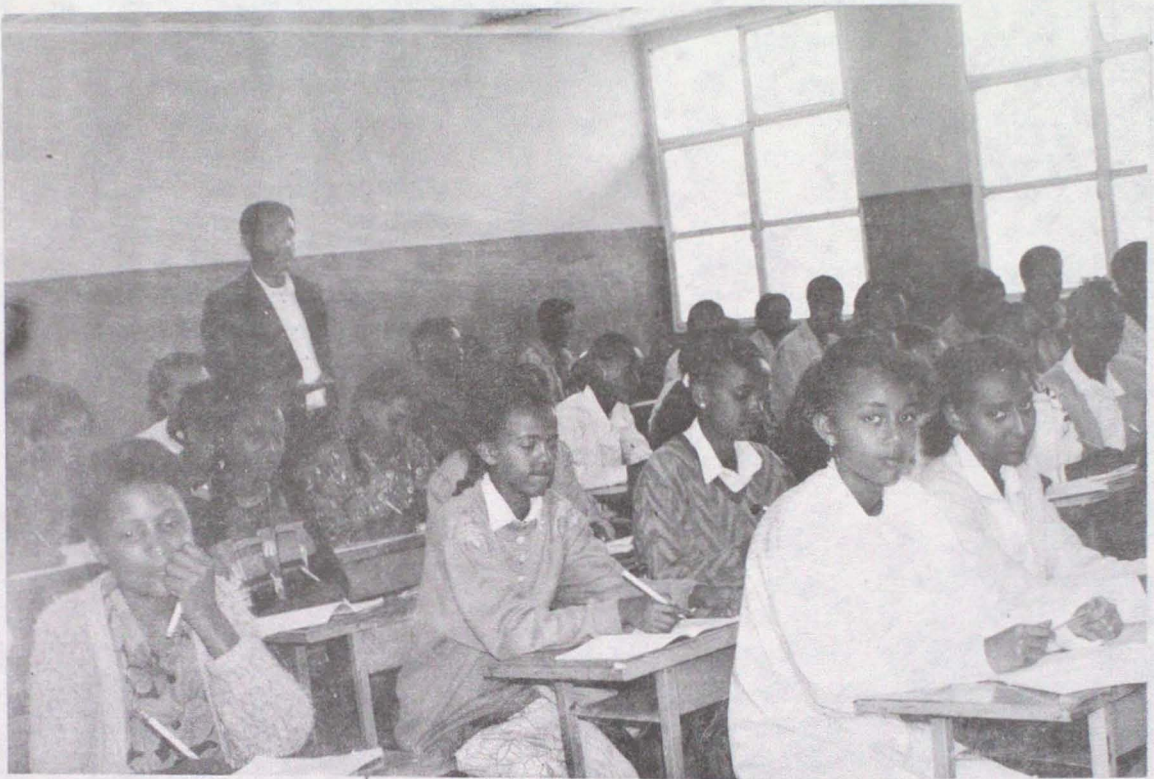
ሠንጠረዥ 8 ጠምህራን የተግባራዊን የቤተ ሥራ የሚያርግባቸውን ልዩ ልዩ ጠንገራት ይዘረዝራል::

ሠንጠረዥ 8

	9	%	11	%
የሁሉንም ደብተር ለገድ ጊዜ ሰበሰቦ በጠቅላይ	4	15.38	5	16.67
በየቀኑ የተወሰኑ ደብተሮችን በጠቅላይ	3	11.54	6	20.00
ጠላትን ጥቁር ሠሌዳ ላይ በጠቅላይ	14	53.85	16	53.33
ተግባራዊ ደብተራቸውን ለገዳ ለዋጭ በግድረገ	3	11.54	2	6.67
ሌላ ለዚያው ክፍል ጭነት ለገዳው ተራ በተራ ለየዘረ ግረዎ	1	3.84	-	-
የሰሩ ተግባራዊን ደብተር ብቻ ወሰደ ግረዎ	1	3.84	-	-
ተከክለኛው ጠላት ለሰብራገን ድረስ ለያገዳገዳቸው ጠላት ቸውን ለገዳያነቡ በግድረገ			1	3.33







መምህራን የቤተ ሥራ ጥያቄዎችን መልስ ለተማሪዎች በቃል ሲነገሩ  
ተማሪዎች መልሱን በመገልበጥ ሳይ ናቸው። ገን ተማሪዎች ይበልጥ  
መጻር የሚችሉት በራሳቸው ተሳተፍ መሆኑን አይዘገቡ።

ሠንጠረዥ 8 የሚከተሉትን ያመለክታል፡፡

ሀ/ በአብዛኛው የቤት ሥራ መልስ የሚሰጠው በጥቁር ሰሌዳ ላይ ነው፡፡ ይህ አሰራር ተግራግጦ በገል የሚያስገባቸውን ነጥብ ለይተ ለማብራራት አያመቻቅም፡፡ አሰራሩ በጤይይት ካልዳበረ የጅምላ አሰራር ይህኖል፡፡ ከላይ በሠንጠረዥ ላይ አንደተጠቀሰው ብዙዎቹ ተግራግጦ የቤት ሥራ ሰሌዳ ይሰሩ ሰሌዳ ላይ መልስ መጻፍ ምንም ያህል ፋይዳ ላይኖረው ይቻላል፡፡

ለ/ የተወሰኑ መምህራን የተግራግጦን ደብተር በመውሰድ አንደሚያርጡ ገልጸዋል፡፡ ይህ በጥቅሉ ሲታይ ለገባብ ያለው ለቅጣጣ ነው፡፡ ነገር ገን አርማት አማራጭ ተክከለኛ መልሶችን ካላመለከተ ጥቅሙ ውስን ይህኖል፡፡

8.5 በተደጋጋሚ የቤት ሥራ የማይሰረዙትን ተግራግጦ መምህራን ምን ያደርጉዋቸዋል?

ብርዕሱ ለተጠቀሰው ነጥብ በአብዛኛው የተሰጠው መልስ “ ምክር መስጠት ” የሚል ነው፡፡ ሠንጠረዥ 9ን ይመልከቱ፡፡

ሠንጠረዥ 9

	9	%	11	%
ያልሰረዙትን ተግራግጦች በተናጠል አነጋገር ምክር መስጠት	9	34.62	10	33.33
ያልሰረዙትን ተግራግጦች አንድ ላይ አነጋገር ምክር መስጠት	15	57.69	13	43.33
ወደ ትምህርት ቤት ዩኒት መሪ ወይም ምክትል ርዕሰ መምህር ቤር መላክ	2	7.69	1	3.33
ዘም ብሎ መተው	-	-	2	6.67
ሌላ በጣሪነትና በጣይነት መሃከል ያለውን ልዩነት ለማጥበብ ጣርክ መስጠት			1	3.33
ላልሰረዙት ለቤት ሥራ ከተወደበው ጣርክ መቀነስ	-	-	1	3.33
ጣርክ አንደጣሪነት ስለሚያውቅ ያልሰረዙትን ምክንያት አንዳንድ ጥያቄዎችን አጥጋቢ ከሆነ ጣለፍ	-	-	1	3.33
ለቤት ሥራ ጣርክ በመስጠት	-	-	1	3.33

ሠንጠረዥ 9 አንደጣሪነት የው ተግራግጦች ጉዳይ ሲያሳዩ ምክር መስጠት የሚደገፍ ነው። ሆኖም አንዳንድ ዓይነት ምክር በቡድን ከሚሰጥ ይልቅ በገሰ ቢሆን የተግራግጦችን የገሰ ችግርና ሁኔታ ለማጤን የበለጠ ይረዳል። ምክር መስጠት ብቻ ደገፎ በቂ አይሆንም። የምክርን ውጤት መገምገም ያሻል። እዚህ ላይ መምህራን ለብቻቸው ሁሉንም መሰረተ ሊያስቸገሩባቸው ስለሚችሉ በትምህርት ቤት ውስጥ ከውጭ ስለሚገኙ የሰራተኛ ተሳታፊ መሆን ይጠቅማል።

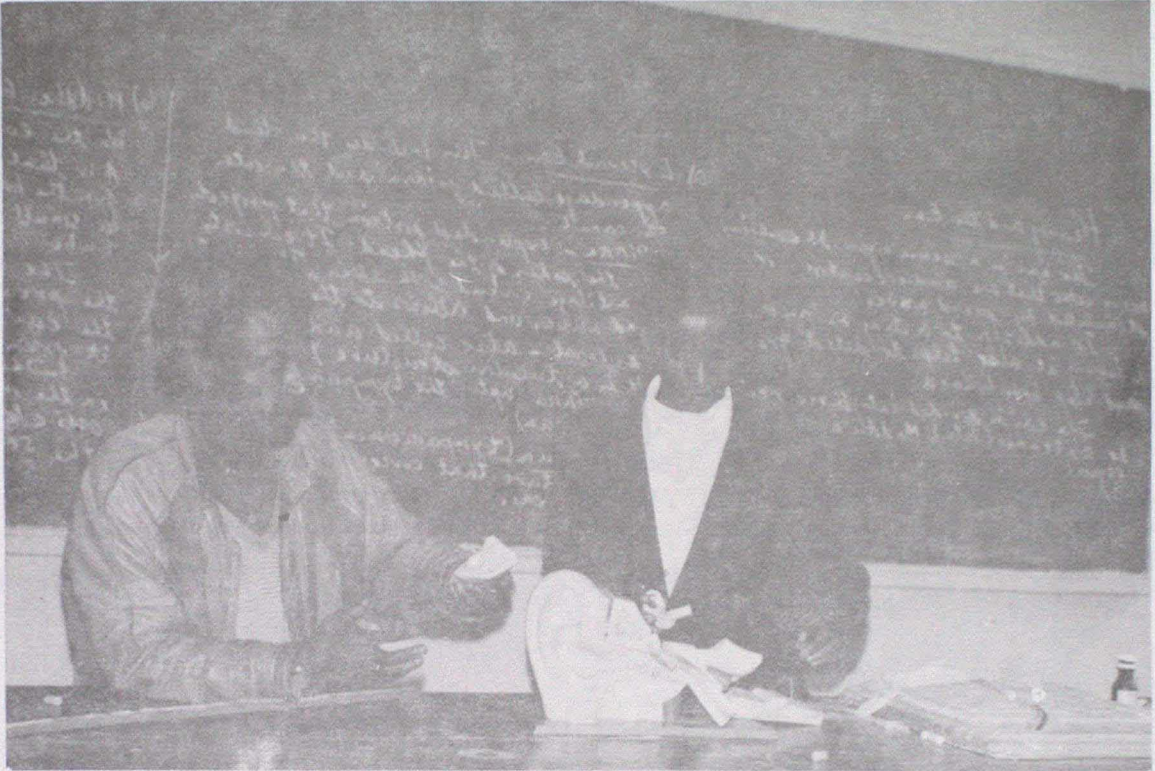
8.6 የግስተጣር ክፍለ ጊዜ የጫባዳ ጥያቄ መሆራ ገቢት ሥራ በጫባዳ ለግስተጣር ሥራ ለግስተጣር ይሻሻላል?

ይህን ጉዳይ በጫባዳ የተሰጠው መረጃ በሠንጠረዥ 10 ተጠቃለዋል፡፡

ሠንጠረዥ 10

የግስተጣር ተገባር የጫባዳ ጥያቄ መሆራ ገቢት ሥራ ለግስተጣር የሚሰጠው መረጃ፡

የገቢት ሥራ መስሪያ ስራ	ስራ ተገቢ የጫባዳ መሆራ ገቢት
- የገቢት ሥራን በመጠኑ ግድረገ	5
- የሌሎች ክፍለ ተግራግጥን በሁሉም የገቢት ሥራ መስጠት	2
- የገቢት ሥራ ክፍለ ግድረገ	3
- ከሌሎች ተግራግጥ የሚታዩ የተወሰኑ ነገሮች ለገቢት ግድረገ	5
- የመሆራ ገቢት የግስተጣር ክፍለ ጊዜ ገቢት መቀነስ	4



ከፍተኛ የግስተግር ጤና ያለበት ጭምር ስለተግራው እንዲህ  
የቀርቦ ከተተላ ግድረገ ለይቸለዎ::

7. ግጠቃላይ

በአካላት ለበባ ከፍተኛ ሁለተኛ ደረጃ ተምህርት ቤቶች የፃፉ ስለ የ11ኛ ክፍሎችን የአገገላዘዥ ተምህርት በተመለከተ ከጾላ ጉዳይ የቤተ ሥራ አገልግሎት ቅጥን ያመለክታል። ሆኖም በዙፃቹ ተግራፆች የቤተ ሥራውን አገልግሎት ለሚሰጡት ለሚሰጡት ለሚሰጡት ተጨማሪ ጠቀሟል። የቤተ ሥራ ለሚሰጡት ጠቀሰ የሚሰጠው በአብዛኛው በጥቁር በሌላ ላይ ወይም ተገልጿል። የቤተ ሥራን ሁኔታ የከፍተኛ ሁለተኛ ደረጃ ተምህርትን ጉዳይ ለማሻሻል ወሰኑ ለውጦች /ለምሳሌ ለሥራ የሚያዘጋጅ ሥልጠና ዓይነት/ ቢያስፈልገው ለጊዜው ያለውን የቤተ ሥራ ድብወት ለማሻሻል የሚከተሉት ለረዳ ይቻላሉ።

- የጥያቄዎችን ቁጥር ለነበረው ማድረግ፤
- አልፎ አልፎም ቢሆን ተግራፆችን በገሰ ወልባቸውን ለክፍሉ አስፈላጊነት ለስተያየት አገልግሎት ማድረግ፤
- ለቤተ ሥራ የሚሰጠውን ማርክ አገልግሎት ሥራው ከብደት ከፍ ማድረግ፤
- በአገዳዊ ክፍል ውስጥ የሚወደበውን የተግራ ብዛት ከ50 አገልግሎት ማድረግ፤

