

የደብረ ገነት ናዙኝ ማርያምና የአቡነ አሮን መንክራዊ ውቅር አብያተ ክርስቲያናት ታሪክና ኪነ ሕንፃ ዳሠሣ ጥናት¹

ጸጋዮ እባበይ (ዲ/ን)*

Abstract

This study aims to introduce the history, architecture and conservational status of Nazugn Maryam and Abunä Aron, two of the many rock-hewn churches found in Mäqét District, North Wällo. Nazugn Maryam is a monolithic structure believed to have been built during the 4th century A.D. The externally sculpted vertical buttresses; the pointed, semi-circular, opened and false windows; and the horizontal supporter are among the architectural distinctions of this church. It also has an elaborated drainage system via south-westerly and north-easterly tunnels. Such features suggest continuity in the architectural tradition of the country and make Nazugn Maryam comparatively pertinent to the stylistic and engineering apogee attained in the rock-hewn churches of Lalibela. Abunä Aron, on the other hand, takes its name from an Ethiopian monk who built the church in the 14th century. This cave church has a complex layout constituting seven divisions. Its most amazing feature is, however, the saqurät (ሰቀረት), a waterproof aperture on the roof of the chanting, which attests to the architectural excellence of the hewer. Despite the historical and architectural significance of the two churches, they remained isolated from the discussion of rock-hewn churches in the country partly due to their geographical inaccessibility. This study endeavours to fill the lacunae by identifying challenges related to anthropogenic and natural factors, as well as indicating the urgent need for conservation. It also provides information useful to promote the churches to believers, researchers and heritage management officials.

* ዲ/ን ጸጋዮ እባበይ በዲላ ዩኒቨርሲቲ የታሪክና ቅርስ አስተዳደር ትምህርት ክፍል መምህር ናቸው።

¹ይህ ጥናት የማኅበረ ቅዱሳን ጥናትና ምርምር ማእከል ባዘጋጀው ጁኛው የጥናት ጉባኤ ላይ የቀረበና ከተሳታፊዎች የተሰጡ ሐሳቦችን፣ ለኹለተኛ ዲግሪ መመረቂያ ጥናቱ (ግርጌ ማስታወሻ ቁጥር 3ን ተመልከት) የተካተቱ ጉዳዮችንና ያልተካተቱ ጠቃሚ ሐሳቦችን በማጠቃለል ለአንባብያን ግንዛቤ ለመፍጠር እንዲያስችል ተደርጎ የቀረበ ነው።

፩. መግቢያ

፩.፩ የጥናቱ ዳራ

ሀገራችን ኢትዮጵያ ከተለያዩ የጥፋት ዘመናት አልፈው ዛሬ ላለውና ለመጭውም ትውልድ ገንዘብ የኾኑ የጥንቱን፣ የአሁኑንና የመጭውን ዘመን የሚያገናኙ የክርስትና እምነት አሻራ ያረፈባቸው የጥንታዊ ቅርሶች መገኛ ናት። ከክርስትና መገለጫ ቅርሶች መካከል ውቅር አብያተ ክርስቲያናት ሰፊውን ቦታ ይይዛሉ። ፡ እነዚህ ሀብቶች በሀገራችን የነበረውን ጥንታዊ የክርስትና ኸኔታ ለዛሬውና ለመጭው ትውልድ የምናነብባቸውና የምንናገርባቸው ሕያው ምስክሮች ናቸው። ፡ በሀገራችን የሚገኙት ውቅር አብያተ ክርስቲያናት በኪነ ሕንፃ ይዘታቸው እጅግ የሚያስደንቁ ስለመሆናቸው የተለያዩ የውጭና የሀገር ውስጥ ጸሐፊዎች ገልጸዋል። ምንም እንኳን በአርኬኦሎጂና በቅርስ ባለሙያዎች የተጠነት የትግራይና የላስታ ውቅር አብያተ ክርስቲያናት የኪነ ሕንፃ ዐይነታቸውና ይዘታቸው የተገለጸ ቢኾንም በመቁትና አካባቢው ያሉ ውቅር አብያተ ክርስቲያናት ግን በብዙ ምሁራን ዘንድ የማይታወቁና ያልተጠኑ ናቸው።

ይህ ጥናት በመቁትና አካባቢው የሚገኙትን የናዙኝ ማርያምና የአቡነ አሮን ውቅር አብያተ ክርስቲያናት ታሪክ፣ ኪነ ሕንፃና ያሉባቸውን ችግሮች ይመለከታል። የጥናት ወረቀቱ በሰኔ ፲፩/ጳጥ፯ ዐ.ም ዐዲስ አበባ ዩንቨርሲቲ (አርኬኦሎጂና የቅርስ አስተዳደር ትምህርት ክፍል) ባቀረብኩት የኹለተኛ ዲግሪ የመመረቂያ ጽሑፍ² ላይ የተመሠረተ ነው። የመመረቂያ ጥናቱ በመቁት ወረዳ የሚገኙ ፲፱ ውቅር አብያተ ክርስቲያናትን በማካተት የቀረበና ለአካባቢው የመጀመሪያ የሆነ ሥራ ነው። በዚህ የመመረቂያ ጽሑፍ ከመነሻው ከተካተቱት ዋና ዋና ክፍሎች ውስጥ “Heritage Management and Conservation of the Churches: Challanges” የሚለው ክፍል ያልተካተተና ያልተሟላ ስለነበረ በዚህ ጥናት በማካተት ሰፊ ባለ መልኩ ስለ ኸለቱ ውቅር አብያተ ክርስቲያናት ብቻ ለማቅረብ ተሞክሯል። በዚህ ጥናት ኸለቱ አብያተ ክርስቲያናት ለማሳያነት የቀረቡ ሲኾን ቀሪዎቹ ደግሞ እግዚአብሔር ቢፈቅድ በቀጣይ ጥናቶች የሚገለጹ ይሆናሉ።

፩.፪ የተዛማጅ ጽሑፎች አጭር ዳሠሳ

² Tsegaye Ebabey, A Survey of Rock Hewn Churches in Mäqet Wäradä, North Wällo, Unpublished MA Thesis, Department of Archaeology, Addis Ababa University (2014).

ጥቂት የማይባሉ ተመራማሪዎችና ጸሓፊዎች በኢትዮጵያ የሚገኙ ውቅር አብያተ ክርስቲያናትን በማጥናትና በመጻፍ የደከሙ ቢኾንም በሥራዎቻቸው ውስጥ በመቁት አካባቢ ከሚገኙት ውቅር አብያተ ክርስቲያናት መካከል የጠቀሷቸው እጅግ ውስን ናቸው። በጎትመት ደረጃ ብዙዎቹን የሀገራችን ውቅር ሕንፃዎች በማጠቃለል ዳቪድ ፊሊፕስን³ ለንባብ ባበቃበው ሥራው መጽሐፉን በሚያዘጋጅበት ጊዜ እየታነፀ ስለነበረውና ዛሬ በታቦተ ቅዱስ ጊዮርጊስ ስም ወርቅ ዋሻ ጊዮርጊስ ተብሎ የተሰየመውን ዋሻ ብቻ ጠቅሷል።

ናዙኝ ማርያምን በተመለከተ ከገድለ አቡነ ሙሴ⁴ በስተቀር ምንም ዓይነት ጽሑፋዊ መረጃ አልተገኘም። ስለ አቡነ አሮን⁵ ውቅር ሕንፃዎች የሚያትቱ ጥቂት መረጃዎች ስላሉ በዚህ ክፍል ማየት አስፈላጊ ነው። አቡነ አሮን ያነፃቸው የደብረ ቀጢን ዋሻና ደብረ ዳሬት ላይ የሚገኘው ውቅር ዋሻ ቤተ ክርስቲያን በገድለ አቡነ አሮን ውስጥ ተገልጿል። የደብረ ዳሬቱ አቡነ አሮን ዋሻ ቤተ ክርስቲያንና ደብረ ቀጢን በክስቶን⁶ በተባለ ጸሓፊ ተጠቅሰዋል። ስለ ደብረ ዳሬት አቡነ አሮን ዋሻ በመጠኑም ቢኾን ስቴፊን ራይት የጻፈ ሲኾን ስለ ዋሻው ስቁረት የሚከተለውን ገልጿል።

...It was pouring with rain, without being touched by a single drop of water, although there was nothing between his head and the sky. This prodigy was now recounted to me on the spot.⁷
ዝናብ ቢዘንብበትም አንድም ጠብታ አልነበረም፤ በራሱ (በጣራው)ና በሰማዩ መካከልም ምንም ነገር የለም። ቦታው ላይ ይህ ልዩ ነገር ገጥሞኛል።

ታደስ ታምራት⁸ ደብረ ቀጢን ዋሻ የአቡነ አሮን ማዕከል እንደነበረችና ከአዋሽ ስደት ከተመለሱ በኋላም በሦስት ዐመት ውስጥ ደብረ ዳሬት ዋሻን እንዳነፀ ገልጿል። ዳንኤል ክብረት በጻፈው የአቡነ አሮን እና የሌሎች መንፈሳዊ አባቶች ታሪክና ገድል በሚዘክረው መጽሐፍ ውስጥ ስለ አቡነ አሮን ታሪክና ሃይማኖታዊ

³ D. W. Phillipson, *Ancient Churches of Ethiopia: Fourth-Fifteenth Centuries*. (Yale University Press, New Heaven & London, 2009) p. 121.

⁴ ገድለ አቡነ ሙሴ፣ ያልታተመ የብራና መጽሐፍ። ገጽ ፻፵፰። (ይህ የብራና መጽሐፍ በመቁት ወረዳ ውስጥ ዐዲስ አምባ መድኃኔ ዐለም ቤተ ክርስቲያን ውስጥ የሚገኝ ሲኾን ይህም ዋና ወረዳ ውስጥ ከሚገኘው የጭራ መድኃኔ ዐለም ቤተ ክርስቲያን የተቀዳ ነው። ጥንታዊው ግን የድባ ማርያም ዳውንት ወረዳ ውስጥ ይገኛል)

⁵ ገድለ አቡነ አሮን (ከገዳሙ የሚገኝ ያልታተመ የብራና መጽሐፍ)፣ ገጽ ፹፬-፹፮።

⁶ D. Buxton, *The Christian Antiquities of Northern Ethiopia*. *Rossini Rassegna di Studi Etiopici*, Vol. 6, No. 2, pp. 203-208. (Istituto per l’Oriente C. A. Nallino Stable, 1947).

⁷ St. Wright *Notes on Some Cave Churches of in the Provinces of Wallo*. In: *Journal of Annales D’ethiopie*, Vol. II: 8-9. (1957).

⁸ Tadesse Tamrat. *Church and State in Ethiopia: 1270-1527*. (Oxford University Press, London, 1972). pp. 193-194.

ክንዋኔ ገልጿል። ዋሻው ከዐለት ስለመታገድ፣ ፲፬ አዕማድ እንዳሉት፣ ጣራው ክፍት ስለመሆኑና ቤተ ክርስቲያኑ ሕንፃ ላይ የተቀረጸውን ትእምርተ መስቀል በብርሃነ ምስል (ፎቶግራፍ) እና በግርጌ ማብራሪያዎቹ አስቀምጧል።⁹ ስለ ኪነ ሕንፃቸው ኹሉንም የወረዳውን ውቅር ዋሻ አብያተ ክርስቲያናት በማጠቃለል ያጠናሁትና ለዚህ ጥናትም መነሻ የሆነን የመመረቂያ ጽሑፍ¹⁰ ለአካባቢው የተሻለ መረጃ ሊሰጥ የሚችል ነው። ይህ የጥናት ጽሑፍ ስለ አብያተ ክርስቲያናቱ ኪነ ሕንፃ ሰፋ ያሉ ዝርዝር ሐሳቦችን የያዘ ቢኾንም ያሉባቸውን ችግሮች ግን አጉልቶ የሚያሳይ አይደለም።

፩.፫. የጉዳዩ/የጥናቱ ማብራሪያ፡- በወረዳው የሚገኙት ውቅር አብያተ ክርስቲያናት በተለይም የናዙኝ ማርያምና የአቡነ አሮን አብያተ ክርስቲያናት ዕውቅና ሳይኖራቸው ቆይተዋል። እነዚህን ውቅር አብያተ ክርስቲያናት ማጥናት ያስፈለገበት ምክንያትም እስከ ዛሬ ያልተጠኑ በመሆናቸው ነው። በዚህ ጥናት ውቅር ሕንፃዎቹ መቼና በማን አማካይነት እንደታነፁ፣ የኪነ ጥበብ መገለጫዎቻቸው ምን እንደሚመስሉና ችግሮቻቸውን ለመመልከት ተሞክሯል።

፩.፬. የጥናቱ ዐላማዎች

ጥቅል ዐላማ፡- የዚህ ጥናት ዋና ዐላማ የደብረ ገነት ናዙኝ ማርያምና የአቡነ አሮን መንክራዊ ውቅር አብያተ ክርስቲያናትን ታሪክና ኪነ ሕንፃ ማጥናት ነው። ከዚህ ዐቢይ ጥናት የሚመነጨ ዝርዝር ዐላማዎችም፡-

- የኹሉቱን ውቅር አብያተ ክርስቲያናት ታሪክና ኪነ ሕንፃ ለመግለጽ፣
- የአብያተ ክርስቲያናቱን ጥንተ መሠረትና ጊዜ ለማጥናትና ጥቆማ ለመስጠት፣
- አብያተ ክርስቲያናቱ ያሉባቸውን ችግሮች ለመመርመር የሚሉት ናቸው።

፩.፭ የጥናቱ ጥቅም፡- ጥናቱ ስለ ናዙኝ ማርያምና ስለ አቡነ አሮን ውቅር አብያተ ክርስቲያናት ታሪክና ኪነ ሕንፃ ሰፋ ያለ መረጃን እንደሚሰጥ ይታሰባል። አብያተ ክርስቲያናቱን ለምእመናንና ለጎብኝዎች ሊያስተዋውቅና በአካባቢው ጥናት ማድረግ ለሚፈልጉ አጥኚዎች በመረጃነት ሊያገለግልም ይችላል። ለአብያተ ክርስቲያናቱ ሙያዊ ጥበቃ ማድረግ ለሚፈልጉ አካላት ጥቆማ ይሰጣል።

⁹ ዳንኤል ክብረት። አራቱ ኃያላን፡ አቡነ በጸሎተ ሚካኤል፣ አቡነ ፊልጶስ፣ አቡነ አኖሬዎስ እና አቡነ አሮን። (አዲስ አበባ፡ ፳፻፮)። ጽፎች፡ ፳፻፮።

¹⁰ Tsegaye Ebabey 2014.

፩.፮ የጥናቱ ዳራ፡- ጥናቱ የተካሄደበት አካባቢ በአማራ ብሔራዊ ክልላዊ መንግሥት በሰሜን ወሎ ዞን መቄት ወረዳ ውስጥ ነው። ይህን ወረዳ በምሥራቅ የጉባ ላፍቶና ግዳን፣ በምዕራብ የላይ ጋይንትና ታች ጋይንት፣ በሰሜን ቡግናና ላስታ እንዲሁም በደቡብ ዋድላና ዳውንት ወረዳዎች ያዋስኑታል። ፡ ፍላቂት የወረዳው ከተማ ስትሾን ከዐዲስ አበባ ፯፻፳ ኪ.ሜ ከባሕር ዳር ፪፻፳ ኪ.ሜ፣ ከወልዲያ ፻፵፭ ኪ.ሜ እና ከላሊበላ ፶ ኪ.ሜ ርቀት ላይ¹¹ ከወልዲያ ወደ ጋይንት በሚወስደው የመኪና መንገድ ላይ ትገኛለች። የወረዳው አማካይ ከፍታ በ፳፻፭ እና በ፴፻፪፻ሜ. መካከል (ከባሕር ወለል በላይ) ነው። በመቄት ወረዳ ብዙ ያልተጠኑ ውቅር ታሪካዊ አብያተ ክርስቲያናት የሚገኙ ቢሆንም ጥናቱ የደብረ ገነት ናዙኝ ማርያምና የአቡነ አሮን መንክራዊ ውቅር አብያተ ክርስቲያናትን ብቻ የያዘ ነው። ይኸ ጥናት በኹለቱ አብያተ ክርስቲያናት ታሪክ፣ ኪነ ሕንፃና ባሉባቸው ችግሮች ላይ በማተኮር የቀረበ ሲሾን በውስጣቸው የሚገኙ ተንቀሳቃሽ ቅርሶችን አላካተተም።

፩.፯ የጥናቱ ዘዴ፡- ጥናቱን ለማካሄድ ተዛማጅ መረጃዎችን መፈለግና መዳሰስ ቀዳሚ ተግባር ነበር። የአብያተ ክርስቲያናቱን አካባቢያዊ ገጽታና የኪነ ሕንፃ መገለጫ በአጠቃላይ ምልክታና የቀጥታ እይታ፣ በጽሑፍና በምስል መቅረጫ ለመሰብሰብ ተችሏል። መገኛቸውን (UTM Coordination) በGPS በመመዘገብ ካርታ ለማዘጋጀት ተችሏል። ጥያቄዎችን በማዘጋጀት ስለ አብያተ ክርስቲያናቱ ታሪክ በአካባቢው ተጠያቂ የሾኑ ሰዎችን በማፈላለግ ለመጠየቅ ተሞክሯል። ጥናቱ በዐይነታዊ መረጃዎች የትንተና ዘዴቀርቧል።

፪. በወረዳው የክርስትና ሃይማኖት መስፋፋት

የክርስትና እምነት ወደ መቄትና አካባቢው መች እንደደረሰ ስንመለከት ኹለት ዐይነት ምልክታዎችን እናገኛለን። የመቄት ሕዝቦች ክርስትናን በአቡነ አሮን አማካይነት በ፲፬ኛው መቶ ክፍለ ዘመን (ከዚህ በኋላ መ.ክ.ዘ በሚል ተገልጿል) ተቀብለዋል በማለት ታደሰ ታምራት¹² የገለጹት ነው። አቡነ አሮን በቦንምድር አካባቢ ቤተልሔም ተብላ በምትጠራ ቦታ እንደተወለዱና ነገደ ሙላዳቸውም (የዘር ሐረጎቻቸው) ከአኩራማውያንና

¹¹ የመቄት ወረዳ ማስታወቂያ ዋና ጽ/ቤትና ኢንፎርሜሽን ዴቪዥን ፲፱፻፺፰ ዓ/ም። መቄት ወረዳ አጠቃላይ ገጽታ (ያልታተመ)።ፍላቂት።ገጽ 2።

¹² Taddesse 1972,pp. 193-94.

ከዛጉዌ ነገሥታት እንደኾነ ገድላቸውን ዋቢ አድርገው ብርሃነ መስቀል ደስታ¹³ የገለጹት እንደሚከተለው ተቀምጧል።

ካሌብ --- ገብረ መስቀል ---ይስሐቅ----ደግናዚ---ድልናአድ

መሶብ ወርቅ + መራ ተክለሃይማኖት

ጠጠውደም ግርማ ስዩም ጃን ስዩም

ገብረ መስቀል + አመተ ማርያም

አቡነ አሮን....

ሥዕል ፩. የአቡነ አሮን የዘር ሐረግ

አለቃ ለማም¹⁴ የአቡነ አሮን ትውልዳቸው ከላስታ ነገሥታት ወገን መኾኑን ተናግረዋል። ዳንኤል ክብረትም¹⁵ የትውልድ ቦታቸው ታች ጋይንት ሰጎዳ ማርያም ሊኾን እንደሚችል ጠቁሟል። በማስከተልም አቡነ አሮን በተለያዩ ቦታዎች ሃይማኖትን ሲያስተምሩ ከቆዩ በኋላ የእረፍት ቦታቸውን እግዚአብሔር እስኪመራቸው ድረስ ወደ ላሊበላ (ደብረ ሮሐ) ሄደው በቤተ ጊዮርጊስ መቆየታቸውን ገልጿል።¹⁶ ታደሰ¹⁷ አቡነ አሮን መሠረታቸውን ደብረ ቀጢን በኋላም ደብረ ዳሬት አድርገው በደንቢያና በሌሎች አካባቢዎች ክርስትናን ማስተማራቸውንና በሀገራቸው ደንቢያም ቤተ ክርስቲያን መመሥረታቸውን ገልጸዋል። ታደሰ አክለውም ደብረ ቀጢን በነበሩበት ጊዜ በንጉሥ ሠይፈ አርዕድ ከአዋሽ ወንዝ በስተምሥራቅ በኩል ለግዞት እንደተዳረጉ ጠቁመዋል። ተክለሃይማኖት የሚባል የዝቤ¹⁸ ሀገር መነኮስ ነገረ ሠሪነትና አቡነ አሮን የንጉሡን ሴት ልጅ ማመንኮሳቸው ለግዞታቸው ምክንያት እንደነበር ዳንኤል¹⁹ አሳይቷል።

ከግዞት ሲመለሱ በነጭ ቆቅ እየተመሩ መቄት አካባቢ ሲደርሱ ፀሐይ ማዘቅዘቅ

¹³ ብርሃነ መስቀል ደስታ። ዜና ላለበላ። (አዲስ አበባ፣ ፲፱፻፶፱)።
¹⁴ መንግሥቱ ለማ። መጽሐፈ ትዝታ ዘአለቃ ለማ ኃይሉ ወልደ ታሪክ። ፲፱፻፶፱። (ብርሃንና ሰላም ማተሚያ ቤት።) ገጽ ፴፭።
¹⁵ ዳንኤል ክብረት፣ ፳፻፮። ፫፻፸፯።
¹⁶ ዝኒ ከማሁ። ገጽ ፴፻።
¹⁷ Taddesse 1972: 188, 193-194.
¹⁸ ዳንኤል ክብረት ዝቤ የሚባለው ሀገር መገኛው የት እንደኾነ ማግኘት እንዳልቻለ ገልጿል። በፊት ዝቤ እየተባለ የሚጠራው ቦታ ይህ መኾኑን እርግጠኛ ባልኾንም ዛሬ ዝቤ ማርያም የሚባል ቦታ ከፍላቂት ከተማ በስተ ደቡብ በኩል የሚገኝ ሲኾን በእመምዑዝ/ ፍቅርተ ክርስቶስ ገዳም አካባቢ ነው። ከዝቤ ማርያም አጠገብም ከዐለት የተወቀረ ማለትም በ፲፱፻፸፰ ዓ/ም አባ ጎሩይ በሚባል መነኮሴ ከጠፋ ክብዙ ዘመን በኋላ እንደገና የተመሠረተ የመድኃኔ ዐለም ሕንፃ ቤተ ክርስቲያን ይገኛል።
¹⁹ ዳንኤል ክብረት፣ ፳፻፮። ገጽ ፴፻፮-፴፻፰።

ስትጀምርባቸው “አንችም እንደሰው” በማለት ገዝተዋታል። በኣታቸው እስኪደርሱ ድረስ ፀሐይ አልጠለቀችም።²⁰ ያችም ቦታ እስከዛሬ ድረስ አንችም²¹ ተብላ ትጠራለች። ይኸም ታሪክ አቡነ ኦርንን የሐዲስ ኪዳን ኢያሱ ያሰኛቸዋል።²² አቡነ ኦርን በደብረ ዳሬት ባነፁት ዋሻ ቤተክርስቲያን ዕረፍታቸውን አድርገዋል።²³ ከእሳቸው በፊት በአካባቢው ስለነበረው የክርስትና ታሪክ ጸሓፍያን ያሉት ነገር የለም።

በሌላ በኩል በመስኩ ምሁራን ዘንድ ያልተጠና ቢኾንም ከአቡነ ኦርን ቀደም ብሎ አቡነ ሙሴ በመቁትና በሌሎችም አካባቢዎች እንዳስተማሩና አያሌ አብያተ ክርስቲያናትን እንዳነፁ ገድለ አቡነ ሙሴ ይገልጻል። ገድሎ አቡነ ሙሴን አቡነ ሰላማ ቀዳማዊ ከዐረፉ በኋላ ከግብጽ አስቁጥስ ገዳም በምንኩስና በነበሩበት ወቅት በአብርሃና አጽብሐ ዘመነ መንግሥት ለኢትዮጵያ ጳጳስ ይኾኑ ዘንድ እንደተመረጡ ይገልጻል።

“...ወእምዝ ኀሠሠ መንገለ አስቁጥስ ብእሴ መንፈሳዊ ዘይከውን ለሢመት ውኅረየ እምነ መነኮሳት ዘገዳመ አስቁጥስ ወበህየ ረከቦ ለዝንቱ ብፁዓዊ ሙሴ ጻድቅ፡ ወመነኮሳትሂ ሠምሩ በሢመተ አቡሁ ወበዘዚአሁ።... በዘመነ መንግሥቶሙ ለአብርሃ ወአጽብሐ።...”²⁴

...ከዚህም በኋላ በአብርሃና አጽብሐሃ ዘመነ መንግሥት ጊዜ ለሹመት የሚኾን መንፈሳዊ ሰውን ከአስቁጥስ ገዳም መነኮሳት ፈለገ፣ መረጠም፡ ፡ ብፁዕ የሚኾን እውነተኛ ሙሴንም አገኘው።²⁵። መነኮሳቱም የእርሱን ሹመት ወደዱ።

ብፁዓዊ ሙሴም ክርስትናን እያስተማሩ አብያተ ክርስቲያናትን አንፀዋል። ናዙኝ ማርያምን እንዳነፁ ገድላቸው እንዲህ ይገልጻል። “ወእምዝ በጽሐ ኀበ ምድረ ወሎ ... ወዐደወ ፈለገ ዞጋ ወሐነፀ በምድረ ናዙኝ።...”²⁶ “ከዚያም ወደ ወሎ

²⁰Tseagey 2014: 18 & 19.
²¹አንችም ራስ ተፈሪ (የኋላው ቀዳማዊ ኃይለ ሥላሴ) እና ራስ ጉግሳ ወሌ በ፲፱፻፳፫ ዓ/ም ጦርነት ያደረጉባት ቦታ ናት።
²²የእስራኤል መሪ የነበረው ኢያሱ በብሉይ ኪዳን አምራውያንን በተዋጋ ጊዜ ፀሐይና ጨረቃን ገዝቶ አስቁጧልና ተአምሩ ስለሚመሳሰል በዚህ ተሰይመዋል (ኢ.ሳ. ፲፥፲፪-፲፫)።
²³ከቁስ ቢተው ወልዴ (የቤተ ክርስቲያኑ አገልጋይ ጋር በ፱/፩/፳፻፮ ዓ.ም የተደረገ ቃለ መጠይቅ።)
²⁴ገድለ አቡነ ሙሴ። ገጽ ፻፵፰።
²⁵አቡነ ሙሴን የመረጧቸው በመንበረ ማርቆስ ላይ የነበሩት ጳጳስ አቡነ አትናቴዎስ ናቸው።
²⁶ገድለ አቡነ ሙሴ። ገጽ ፻፶፩።

ምድር ደረሰ።... የዞጋን ወንዝም ተሻገረ። በናዙኝ ምድርም አነፀ።”

በሀገራችን የጳጳሳት ታሪክ ከአባ ሰላማ ቀዳማዊ ቀጥሎ የተሾሙት አባ ሚናስ ናቸው።²⁷አባ ሚናስ (የሢመት ስማቸው) እምብዛም የማይታወቀው ሌላው ስማቸው አቡነ ሙሴ ነው። በገድላቸው በስፋት የተጠራው ቅዱሳን መላእክት ያወጡላቸው ስማቸው አቡነ ሙሴ የሚለው ነው። የአኩስም ሕዝቦችም ካልዕ ሰላማ²⁸ ብለው እንደ ሰየሟቸውም ገድሉ ይገልጻል። ደሴ ቀለብ²⁹ ፍሬምናጦስ (አባ ሰላማ ቀዳማዊ) ካረፉ በኋላ ወደ ኢትዮጵያ በመምጣት ዳግም ሰላማ የተባሉት አቡነ ሙሴ ክርስትናን በበጋምድ ያስተማሩ መኾናቸውን በማስቀመጥ በመካከለኛው ዘመንም ዳግም ሰላማ የሚባሉ እንደነበሩና አንዳንድ ሰዎችም በላስታ የነበሩት ናቸው የሚሉም እንዳሉ አስቀምጧል። ይኸ የስም ተመሳሳይነት ቢኾን እንጅ አቡነ ሙሴን መኾን የለበትም። መርቆርዮስ አረጋ³⁰አቡነ ሰላማ ካልእ የተባሉት በገዳማቸው እንዳረፉና (መቼ እንዳረፉ ባይገለጹም) አቡነ ሙሴ

ደግሞ ዲባ መቅደስ ማርያም³¹ ኾነው እንደተሰወሩ ገልጸዋል።አባ ሚናስ ሌላው ስማቸው ስለመኾኑ በስማቸው የሚጠራ ቤተ መቅደስ (ቤተ ሚናስ) የድባ ማርያም ዋሻ ቤተ ክርስቲያን ውስጥ እንደሚገኝ ለማረጋገጥ ተችሏል። በመኾኑም አቡነ ሙሴ አባ ሚናስ ወይም ካልዕ ሰላማ ተብለው ይጠሩ እንደነበር መረዳት ይቻላል። እርሳቸውም በዐራተኛው መ.ክ.ዘ ክርስትናን በማስፋፋት ከፍተኛ ሚና የነበራቸውና ከ፳፻ ዐመት ዕድሜ በላይ እንደቆዩም ይነገርላቸዋል። እጅግ በርካታ

አብያተ ክርስቲያናትን በተለያዩ አካባቢዎች አንፀዋል። እጅግ ብዙ ታሪክ ያላቸው እኚህ ጸድቅ ብዙ አይታወቁም።

²⁷Sergew Hable Sellasie. *Ancient and Medieval Ethiopian History to 1270*.(United Printers, Addis Ababa: Ethiopian Orthodox Church. 1997). 1972. *The Church of Ethiopia: A Panorama of History and Spiritual Life*. (Addis Ababa). Lule Melaku. *History of the Ethiopian Orthodox Tewahedo Church*. Part I.(Addis Ababa.2008).

²⁸ካልዕ ሰላማ የሚለው ስም በገድሉ ውስጥ አንድ ጊዜ ብቻ ተጠቅሷል።

²⁹ደሴ ቀለብ። ታሪክ ነገሥት። ...ከምኒልክ ፩^ዓ እስከ ምኒልክ ፪^ዓ። (ማኅበረ ቅዱሳን፣ ዐዲስ አበባ። ፳፻፯) ገጽ፪፻፲፰።

³⁰መርቆርዮስ አረጋ። የቅዱሳን ታሪክ። ፭ኛ መጽሐፍ። (አስግ ሉሲ ማተሚያ ድርጅት፣ አዲስ አበባ። ፳፻፯)። ገጽ፳፯።

³¹የድባ ወይም ዲባ መቅደስ ማርያም ዳውንት ውስጥ ቆላማ አካባቢ የሚገኝ ገዳም ሲኾን አቡነ ሙሴ በመጨረሻ ጊዜያቸው በዋሻ ውስጥ ያነፁትና በውስጡም ብዙ አብያተ መቃደስ ያሉት ሕንጻ ነው። የድባ መቅደስ ማርያም የአቡነ ሙሴ የመጨረሻ ውቅር ሕንጻቸው ሊኾን እንደሚችል የሚያስረዱን ነገሮች አሉ። የአቡነ ሙሴ መታሰቢያ የሚኾን ቤተ መቅደስ መገኘቱ፣ የዋሻው ውስጣዊ ኪነ ሕንጻና እቅድ እጅግ የተራቀቀ መኾኑና ጥንታዊ የሚባለው ገድላቸው በገዳሙ መገኘቱ ናቸው። ገድላቸውም የተሠወሩት የድባ መቅደስ ማርያም ውስጥ መኾኑን ይናገራል።

፲.የውቅር አብያተ ክርስቲያናት ጥንታዊነትና ዕድገት

በሀገራችን ከዐለት ድንጋይ የተወቀሩ ዋሻዎችን ለተለያዩ ተግባር ማዋል የቆዩ ታሪክ አለው።³² ነገር ግን ኢትዮጵያ ውስጥ ውቅር አብያተ ክርስቲያናትን ለመንፈሳዊ አገልግሎት ማዋል እያደገ የመጣው የክርስትና እምነትን መሠረት አድርጎ ነው።³³ ክርስትና በ፬ኛው መ.ክ.ዘ. የመንግሥት ሃይማኖት ኾኖ መታወጁ ይበልጥ አብያተ ክርስቲያናት በየግዛቱ እንዲስፋፉ መንገድ ከፍቷል። የውቅር ቤተ ክርስቲያን ሥራም በሰፊው መስፋፋት ጀምሮ እስካሁንም በአንዳንድ ቦታዎች እየታነፀ ይገኛል።³⁴ ውቅር አብያተ ክርስቲያናት ሥርጭታቸውም ኾነ ዐይነታቸው የሚበዛው በሰሜኑ የሀገራችን ክፍል ሲኾን ወደ ማዕከላዊ ኢትዮጵያ ስንመጣ እየቀነሰ እንደሚመጣ ዳቪድ ፊሊፕስ³⁵ ገልጿል። ሥርጭቱም በሚከተሉት ምክንያቶች ሊኾን ይችላል።

የክርስትና ትምህርት ወደተለያዩ የሀገራችን ክፍሎች መስፋፋት የጀመረው አኩስምን ማእከል አድርጎ ስለነበር በሰሜናዊው ክፍል ለብዙ ጥንታዊያን አብያተ

ክርስቲያናት መመሥረት ምክንያት ነበር።³⁶ ለዚህም በሀገራችን የመጀመሪያዋ እናት ቤተክርስቲያን የአኩስም ጽዮን ማርያም ቤተ ክርስቲያን የታነፀችው በሰሜን ኢትዮጵያ ነው።³⁷ በ፭ኛው መ.ክ.ዘ. መገባደጃም ሁቱ ቅዱሳን የመጡት በዚህ አካባቢ ነበር። ብዙ ውቅር አብያተ ክርስቲያናት የታነፁት በዚህ አካባቢ መኾኑም ለዚህ ነው።

የክርስትና ትምህርት የአምልኮ ቦታዎችን በመወሰን ረገድ የራሱ ድርሻ አለው። ብዙ የኢትዮጵያ ገዳማት የሚገኙት በተራራማና ገደላማ አካባቢዎች መኾኑ ከዚህ ጋር

ይያያዛል። ይህም መጽሐፍ ቅዱሳዊ ይዘት አለው። ጌታችን በደብረ ታቦር ብርሃነ መለኮቱን ሲገልጽ የተመለከቱት ደቀ መዛሙርት በዚያ መኖር እንደ ሻቱ³⁸ በኋላ

³²R. Pankhurst, *Caves in Ethiopian History: With a Survey of Caves in the environs of Addis Ababa*, Ethiopia Observer, Vol.16 No. 1, pp. 15-35 (1973.); Tekle Hagos. *The Ethiopian Rock Arts: The Fragile Resource*. (Authority for Research and Conservation of Cultural Heritage, Addis Ababa. 2011).
³³N. Finneran, *The Archaeology of Ethiopia*. (Routledge, London. 2007); Phillipson 2009.
³⁴Finneran 2007; Phillipson 2009:120.
³⁵Phillipson 2009: 118.
³⁶Sergew 1972.
³⁷Buxton, D. & Mathews, D. *Reconstruction of Vanished Axumite Buildings*. From Rassegna di studi Etiopici. Vol.25.(Roma. 1974). pp.53-77.
³⁸ሉቃ. ፳፥፳፱-፴፫።

የተነሡ ቅዱሳንም ኑሯቸውን በእንደዚህ ዐይነት ቦታ ላይ አድርገዋል።

ጌታችን ኢየሱስ ክርስቶስ በቆሮንቶስ ምድረ በዳ የፈጸመው³⁹ የጽድቅ ሥራም ለመናንያን ንጽሕናቸውን ጠብቀው ከዐለም ርቀው ከአምላካቸው ጋር ብቻ መኖር እንደሚችሉ አብነት ሾኗቸዋል። በኢትዮጵያ የተነሡ ወይም ከውጭ የመጡ ቅዱሳንም በአታቸውን በቀላሉ ሰው በማይደርስባቸው አካባቢዎች አድርገዋል። ይህም የተለያየ ጥቅም ያለው ሲኾን በሃይማኖታዊ እይታ ግን በድካምና በውጣ ውረድ ጽድቅ እንደሚገኝ ያመለክታል።⁴⁰ ለዚህ ደግሞ ተራራማውና ገደላማው የሰሜኑ አካባቢ ለሃይማኖት አባቶች ገዳማዊ ሕይወትን ለመመሥረት ምቹ ኹኔታ ነበር። ለምሳሌ ደብረ ዳሞ እና አባ ሰላማ ከሳቴ ብርሃን ገዳማትን መጥቀስ ይቻላል።

በሌላ በኩል ደግሞ አብያተ ክርስቲያናትን ከዐለት የማነፅ ተግባር መጽሐፍ ቅዱሳዊ መሠረት ያለው ነው። ለምሳሌም የሚከተለውን እንመልከት።

“...የሴፍም ሥጋውን ይዞ በንጹሕ በፍታ ከፈነው፤ ከዐለት በወቀረው በዐዲሱ መቃብርም አኖረው። በመቃብሩም ደጃፍ ታላቅ ድንጋይ አንከባሎ ሄደ።”⁴¹

በዚህ ሁኔታም በቀላሉ ሊወቀሩ የሚችሉ ዐለቶች በብዛት በሚገኙባቸው አካባቢዎች ብዙ ውቅር አብያተ ክርስቲያናት ተመሥርተው እንደሚገኙ ተገልጿል።⁴² በመኾኑም የመቄትን አካባቢ ስንመለከት እጅግ ገደላማና ተራራማ ቦታዎች ያሉበት በመኾኑና በአካባቢው የሚገኙት በቀላሉ ሊወቀሩ የሚችሉ አለቶች (ignimbrite and sandstone sedimentary rocks)⁴³ በብዛት መገኘታቸው ብዙ ሕንጻዎችን ለማነፅ አስተዋጽኦ ያደረጉ ምክንያቶች ናቸው ማለት ይቻላል።

በመጨረሻም ፖለቲካዊ ክስተት ለአብያተ ክርስቲያናት ምሥረታ አስተዋጽኦ ነበረው። ለምሳሌ የቤጃዎችና የሙስሊሞች ጥቃት ተፅዕኖን ለመሸሽ ሲሉ የሃይማኖት አባቶች ቤተ ክርስቲያናትን ሰው በቀላሉ ከማያያቸውና ከማይደርስባቸው ቦታዎች ላይ እንደመሠረቱ መረዳት ይቻላል።⁴⁴

³⁹ ሉቃ. ፱፡፲፫።

⁴⁰ Mengistu Gobeze. *Rock Hewn Churches in and around Lalibela: Archaeological and Geological Study*. Unpublished MA Thesis. Department of Archaeology, Addis Ababa University (2004).

⁴¹ ማቴ ፳፮፡፱፱-፳።

⁴² Mengistu Gobeze. 2004.

⁴³ Tsegaye 2014.

⁴⁴ J. S. Trimmingham *Islam in Ethiopia*. (Oxford University Press, 1952).

ከሥርጭታቸው ጋር ተያይዞ መታየት ያለበት የአሠራር ሥልታቸውና ጥበባቸው ነው። በዚህ በኩል ኹለት ዐይነት እይታዎች አሉ፤ ውጫዊና ውስጣዊ ተፅዕኖዎች። ውጫዊ ተፅዕኖውን በማጉላት ከቀደመው የመካከለኛው ምሥራቅ የክርስትና ሥርዓት ጋር የሚያያይዙት አሉ።⁴⁵ ታላላቅና አስደናቂ የኾኑ ቅርሶችን ነጮች ሠሯቸው⁴⁶ እስከማለት የሚደርሱም አሉ። ይህም የውቅር አብያተ ክርስቲያናት ጥንተ መንሻ ኢትዮጵያ አይደለም ወደሚል ድምዳሜ ሊያደርስ ይችላል። ነገር ግን ኹሉ ነገር መሠረቱ ኢትዮጵያ ውስጥ ብቻ ነው ማለትም አይቻልም። ምክንያቱም ሀገራችን ከውጭው የክርስትና ዐለማት ጋር የጠበቀ ግንኙነት የነበራትና ብዙ ቅዱሳን አባቶችም ወደ ሀገሪቱ ስለመጡ ነው። በሕንፃዎቹም ላይ ያለው የ'ባሲሊካን'⁴⁷ ቅርጽ ሀገራችን ከውጭው ዐለም ጋር ያላትን ግንኙነት ሊያስረዳ ይችላል። ነገር ግን ይህ የአሠራር ስልት የአኩስማውያንን ባህል መሠረት አድርጎ ያደገ መኾኑና ከክርስትና መግባት በፊትም በሀገራችን እንደ ነበር ተገልጿል።⁴⁸ መስኮቶች፣ በሮችና ዐምዶች ሥራታቸው የአኩስማውያንን ሐውልት ቅርጽ እንዲይዝ ተደርጎ መኾኑ ግልጽ ማስረጃ ነው።

የመጀመርያው የአኩስም ጽዮን ሕንፃ በዮዲት (ጉዲት) አማካኝነት ጉዳት ከደረሰበት⁴⁹ በኋላ እስከ 15ኛው ክፍለ ዘመን ድረስ የመጀመሪያ/ጥንታዊ ንድፉ (the original plan) ቆይቶ በአማም አሕመድ ግራኝ ጦር አማካኝነት ሙሉ በሙሉ ወድሟል። ፍራንሲስኮ አልቫሪዝ ስለ አኩስም ጽዮን ባሰፈረው መረጃ መሠረት ጥናት ያደረጉ ምሁራን⁵⁰ ቤተመድኃኔ ዐለም (ላሊበላ) ጥንታዊውን የአኩስም ጽዮን ቤተ ክርስቲያን ቅርጽ እና ዕቅድ እንደያዘ አትተዋል። ከላሊበላ አብያተ ክርስቲያናት ትንሽ ቀደም ብሎ የተሠራው ይምርሐነ ክርስቶስ የደብረ ዳሞ ገዳምን የአሠራር ስልት እንደያዘ ተገልጿል።⁵¹ እነዚህን ጉዳዮች መዳሰሳማችን መቁት ወረዳ ስለሚገኙት ናዙኝ ማርያምና አቡነ አሮን ውቅር አብያተ ክርስቲያናት ለመመልከትም ስለሚረዳን ነው።

፬. የውቅር አብያተ ክርስቲያናት ሥርጭት በመቁት ወረዳ

⁴⁵D. Buxton, *The Abyssinians*. In: African Historical Studies, Vol. 4, No.4. (Boston University African Studies Center, 1970).pp.463 & 464.

⁴⁶ግራኝም ሀንኮክ።ታቦተ ጽዮንን ፍለጋ (በይታቸው ተስፋ የተተረጎመ)። ዐራተኛ እትም። (ሜጋ አሳታሚና ማክፋፊያ ኃ/የተ/የግ/ማኅበር፣ አዲስ አበባ። ፳፻)። ገጽ ፳፰-፸፩።

⁴⁷የዐራት ማእዘን ቅርጽ ያለው የሕንፃ ንድፍና ከ፬ኛው ክ/ዘ ጀምሮ በውጭ ክርስቲያኖች ዘንድ ለአምልኮነት የሚመረጥ ነበር።

⁴⁸Pearce 1970.

⁴⁹Sergew 1972: 227.

⁵⁰Buxton & Mathews 1974.

⁵¹Mengstu Gobeze. *Yimrhane Kirstos: A Bridge Between Axum and Lalibela Civilization*. (Ymirhane Kirstos Church Parish Council,2011).

በሸደሆ መቁት ገደላማ እና ተራራማ አካባቢዎች ፲፱ የሚሾኑ ጥንታዊ ውቅር አብያተ ክርስቲያናት ተሠራጭተው ይገኛሉ።⁵² ሌሎች በቅርብ ጊዜ የታነፁና በመታነፅ ላይ ያሉ አብያተ ክርስቲያናትም አሉ። ከታነፁት ውቅር አብያተ ክርስቲያናት ውስጥም ፲፬ቱን አቡነ ሙሴ ያነፁአቸው ሲሾን ፪ቱን ደግሞ አቡነ አሮን አንፀዋቸዋል። አካባቢው የመንገዥ አማራጭ የሌለበት በመሾኑ ወደ ውቅር አብያተ ክርስቲያናቱ በእግር ተጉዞ ለመድረስ ቀላል የማይባል ፈተና አለው። አቀበት መውጣትና ቁልቁለት መውረድ፣ ሸለቆዎችን ማቆራረጥና ረጅም መንገድ መንዝን ይጠይቃል። አብያተ ክርስቲያናቱ በተራሮችና ኮረብቶች የተከለሉ ቢሾኑም ከተራራው በስተጀርባ ግን የእግዚአብሔር ድንቅ ሥራ በአባቶቻችን ጥበብ የተገለጸባቸው ውቅር አብያተ ክርስቲያናት በመሾናቸው ትኩረትን የሚሹ ናቸው። ሙሉ ዝርዝራቸው በሠንጠረዥና ሥርጭታቸው በካርታ ተመልክቷል።

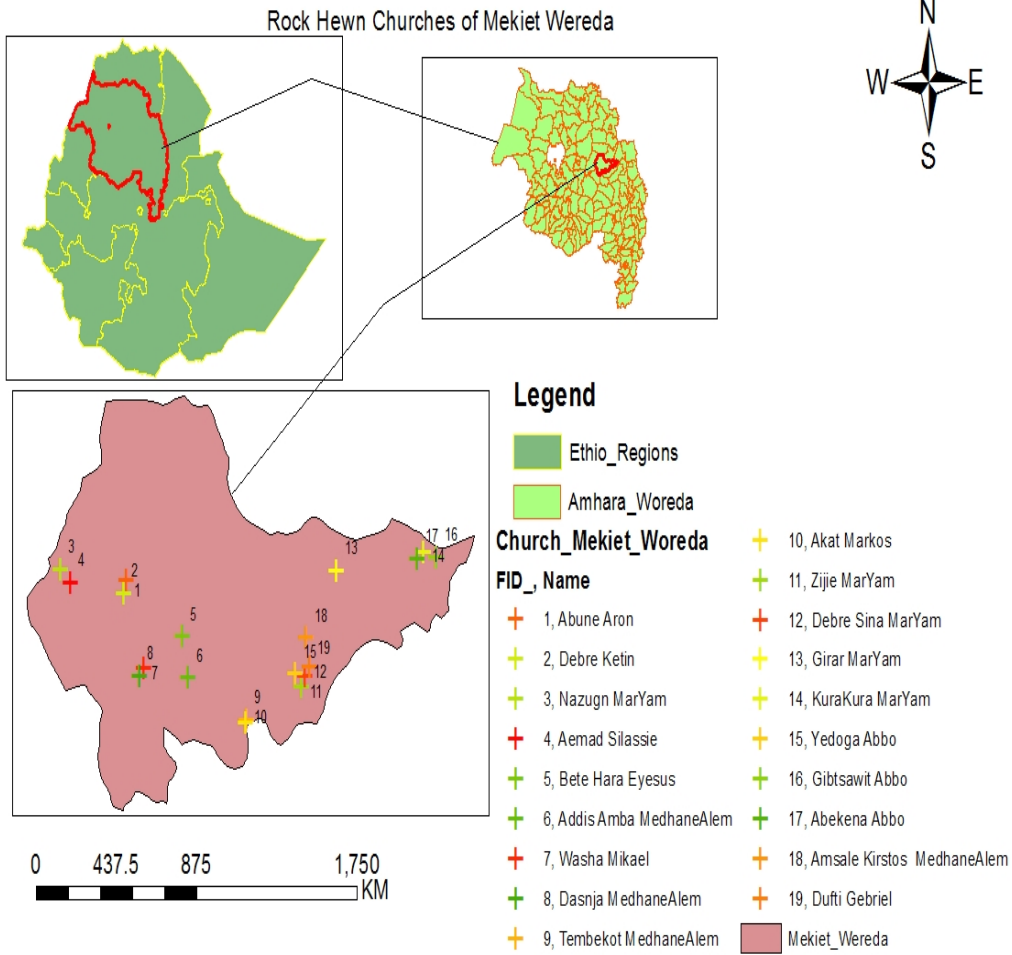
ተ. ቁ	የቤተ ክርስቲያኑ ስም	መገኛ ቀበሌ	አስተዳደራዊ ደረጃ	ሐናዒ	ተ. ቁ	የቤተ ክርስቲያኑ ስም	መገኛ ቀበሌ	አስተዳደራዊ ደረጃ	ሐናዒ
፩	ደብረ ቀጢን ማርያም	ደብረ ክርቤ	ደብር	አቡነ አሮን	፲፩	አዲስ አምባ መድኃኔ ዐለም	ወቁጣ	ገዳም	አቡነ ሙሴ
፪	አቡነ አሮን መንክራዊ	“	ደብር/ ገዳም	“	፲፪	ጠምበቆት መድኃኔዐለም	አቃት	ደብር	“
፫	ግብፃዊት አቦ	ደንከና	ገጠር	ሠላስ ደናግላን	፲፫	አቃት ማርቆስ	“	“	“
፬	ቁራቁራ ማርያም	“	“	“	፲፬	ግራር ማርያም	ቦያ	ገጠር	“
፭	አበከና አቦ	እስታይ ሽ	“	“	፲፭	ዝጀ ማርያም	ጥምጥ ማት	ደብር	“
፮	ናዙኝ ማርያም	አይማጥ	ደብር	አቡነ ሙሴ	፲፮	ደብረ ሲና ማርያም	ጣጃ	ገጠር	“
፯	አዕማድ ሥላሴ	“	ገጠር	“	፲፯	የዶጋ አቦ	“	“	“

⁵²Tsegaye 2014:24.

፳	ቤተ ሐራ ኢየሱስ	ኩራሳ	“	“	፲፰	ዱፍቲ ገብርኤል	ሐመሲት	“	“
፱	ዋሻ ሚካኤል	ወርካዮ	“	“	፲፱	ዱፍቲ መድኃኔ ዐለም	“	ደብር	“
፲	ዳስንጃ መድኃኔ ዐለም	ዝቤ	“	“					

ሰንጠረዥ ፩. የመቄት ወረዳን የውቅር አብያተ ክርስቲያናት ዝርዝር የሚያሳይ ሠንጠረዥ ⁵³

⁵³ዝኒ ከማሁ።።



ካርታ ፩. የመቄት ወረዳ ውቅር አብያተ ክርስቲያናትን ሥርጭት የሚያሳይ ካርታ⁵⁴

፩. የኸለቱ ውቅር አብያተ ክርስቲያናት ኪነ ሕንፃዊ ሐተታ

በዚህ ክፍል የናዙኝ ማርያምና የአቡነ አሮን ውቅር አብያተ ክርስቲያናት የኪነ ሕንፃ ገለጻ የቀረበ ሲኾን የናዙኝ ማርያም ውቅር ቤተ ክርስቲያንን አስቀድመን እንመለከታለን።

⁵⁴Tsegaye 2014:25

፩.፩ ደብረ ገነት ናዙኝ ማርያም ውቅር ቤተ ክርስቲያን

ናዙኝ ማርያም ውቅር ቤተክርስቲያን በሰሜን ወሎ ዞን መቄት ወረዳ ውስጥ በአዕማጥ (አዕማድ) ቀበሌ ዐሥር ከፍላቂት ከተማ በስተምዕራብ ፱ ኪ.ሜ ርቀት ላይ ይገኛል። ከወልዲያ ወደ ጋይንት በሚወስደው መሥመር ፲፮ ኪ.ሜ ይርቃል። በዚህ መሥመር ላይ ከተመሠረተችው የደብረ ዘቢጥ ከተማ በመነሳት ወደ ምዕራብ አቅጣጫ ሜዳማውን አካባቢ በመያዝ ኹለት ሰዐት ያህል የእግር መንገድ የሚወስደውን ገደላማና አቀበታማ ቦታ በማለፍ ከቦታው መድረስ ይቻላል። ቤተ ክርስቲያኑ ከዙጋ ወንዝ በስተምሥራቅ በኩል ይገኛል። የቤተ ክርስቲያኑ የቦታ መገኛም (UTM Coordination) 0453588 ምሥራቅና 1310423 ሰሜን እንዲሁም በ2225 ሜትር ከባሕር ወለል በላይ ከፍታ ያለው ነው።



ብርሃነ ምስል ፩. የናዙኝ ማርያም ውቅር ቤተ ክርስቲያንና አካባቢው

ቀደም ሲል እንደተገለጸው የደብረ ገነት ናዙኝ ማርያም ውቅር ቤተ ክርስቲያን በዐራተኛው መ.ክ.ዘ. በአቡነ ሙሴ አማካይነት ታነፀ። ቤተ ክርስቲያኑ የተፈለፈለው ከቀይ ዐለት⁵⁵ ሲኾን ጋይንት ውስጥ ከሚገኘው መሰና መድኃኔ ዐለም ጋር ተመሳሳይነት አለው።⁵⁶ ግቢው በወይራ፣ በሐበሻ ጽድ፣ በዋርካ፣ በቁልቋል፣ በታሎ፣ በጨጮ፣ በመረዝና በሌሎች ዛፎች ተሸፍኗል።

በኢማም አሕመድ ግራኝ ጦርነት ምክንያት እንደወደመ የሚነገርለት ግንብ ከዐለቱ ሕንፃ በስተምዕራብ በኩል ይታያል።⁵⁷ ቤተ ክርስቲያኑ ዐራት ማዕዘን

⁵⁵ A redish sedimentary rock, consolidated from quartz, mica and tiny particles.

⁵⁶ Tsegaye 2014: 39

⁵⁷ ከቁስ ደስታው ጸጋየ (የቤተ ክርስቲያኗ አገልጋይ) ጋር በ፪/፩/፳፻፮ ዐ/ም የተደረገ ቃለ መጠይቅ።

ቅርጽ ያለው ጥንታዊ የሥልጣኔ አሻራን የሚመሠክር ሙሉ ወጥ ወቅር ሕንፃ ሲኾን በውጭ በኩል ፲፭ ሜ. ርዝመት፣ ፲ ሜ. ወርድና ፲ ሜ. ቁመት አለው፡፡ ሕንፃው በሁሉም ገጽ ከዋናው ዐለት ሲኾን የሐናዕያኑን ልዩ የምሕንድስና ጥበብና ችሎታ የሚያሳዩ የውኃ መፋሰሻ እንዲሁም የሰው መተላለፊያ የነበሩ መሸለኪያዎች በደቡብ ምዕራብ (በስርቆት ምክንያት በቅርብ ጊዜ ተዘግቷል) እና በሰሜን ምሥራቅ ገጽ በኩል ይገኛሉ፡፡ የደብሩ አገልጋዮች እንደሚሉት መሸለኪያዎቹ በእግዚአብሔር ርዳታ ከዙጋ ወንዝ ተጠልፎ የመጣ ውኃ የሚገባቸውና የተቆፈረውን አፈር እያጠበ የሚወጣቸው ነበሩ፡፡⁵⁸ ቤተ ክርስቲያኑ ዙሪያውን በዐለቱ ገደልነት የታጠረ ሲኾን አንድ መግቢያ ብቻ አለው፡፡ ይህም ቅርብ ጊዜ የተዘጋጀ እንጅ የመጀመሪያው በር አይመስልም፡፡ ምክንያቱም የመጀመሪያው በር የተዘጋው መሸለኪያ ሳይኾን አይቀርም፡፡



ብርሃነ ምስል ፩. የሰሜንና ምዕራብ ገጽ እይታ፣ ብርሃነ ምስል ፫. የምሥራቅ ገጽ እይታ

ቤተ ክርስቲያኑ ፲፮ የማይከፈቱ መስኮቶች (false windows) ሲኖሩት ዐምስቱ በደቡብ፣ ዐምስቱ በሰሜን፣ ሦስቱ በምሥራቅ እና ሦስቱ በምዕራብ በኩል ይገኛሉ፡፡ በተጨማሪም አንድ ክፍት መስኮት (opened window) በምሥራቅ በኩል ይገኛል፡፡ አብዛኛዎቹ የተጎዱ ቢኾኑም አልፎ አልፎ የሚታየው የኪነ ሕንፃ ቅሪታቸው ስለ ጠቅላላ መስኮቶቹ የኪነ ሕንፃ ጥበብ ግንዛቤ የምናገኛቸው ናቸው፡፡ በንጽጽር ደረጃ በተሻለ መልኩ ኪነ ሕንፃቸው ተጠብቆ የሚገኙት መስኮቶች በምሥራቅና በደቡብ ገጽ በኩል ይገኛሉ፡፡ በሰሜን በኩል ያሉት መስኮቶች በደቡብ በኩል ከሚገኙት ትይዩ ናቸው፡፡ በምሥራቅ በኩል የሚገኙት ደግሞ በምዕራብ ገጽ

⁵⁸ክቲስ ምትኩ ጸጋዩ (የቤተ ክርስቲያኗ ሊቀ መንበር ጋር በ፪/፩/፳፻፮ ዐ/ም የተደረገ ቃለ መጠይቅ፡፡)

ከሚገኙት ትይዩ ናቸው። የሰሜንና የደቡብ እንዲሁም የምሥራቅና የምዕራብ ገጽ መስኮቶች በቁጥር ተመሳሳይ ናቸው። በምዕራብ ገጽ የሚገኙት መስኮቶች የኪነ ሕንፃ ይዘታቸው ጠፍቷል ማለት ይቻላል። በደቡብ ገጽ ከነበሩት ዐምስት መስኮቶች ደግሞ አንዱ ሙሉ በሙሉ በጥገና ምክንያት ተደፍኗል። የኾነ ኾኖ ሕንፃው ሲታነፅ መስኮቶቹ በቁጥር ፲፮ እንደኾኑና በኪነ ሕንፃ ይዘታቸው ተመሳሳይ እንደኾኑ መረዳት ይቻላል።

ከመስኮቶቹ በታች የሕንፃውን ወገብ መሐል ለመሐል ጠምጥሞ የሚያልፍ ከዐለት የተቀረጸ በአካባቢው አጠራር መቀነቻ ተብሎ የሚጠራ መሥመር አለ። ቆብ የመሰለው የጣራው ጫፍ ደግሞ መስኮቶቹንና ግድግዳውን ከዝናብ ለመከላከል የተሠራ ነው። ከብዙ ቦታ ላይ ግን ጉዳት ደርሶበታል። በምሥራቅ በኩል የሚገኘው የውኃ አሽንዳ በዚህ ክፍል ለሚታየው የሕንፃው ጎን መሸርሸር ምክንያት ኾኗል። የደቡብ ገጹ የተወሰነ ጎኑ በድንጋይና ሲሚንቶ የተጠገነ ሲኾን በጥገናው ምክንያትም ብዙ ኪነ ሕንፃዎች ጠፍተዋል።

ቤተ ክርስቲያኑ ሦስት በሮች ሲኖሩት ኹለቱ በስተ ሰሜንና አንዱ በስተ ደቡብ (የሴቶች መግቢያ) በኩል ይገኛሉ። በምዕራብና ደቡብ በኩልም ትንንሽ መስቀለኛ መስኮቶች ይገኛሉ። በደቡብ ገጽ በኩል ቤተልሔም አለ። ከዐለት ተሠርቶ የነበረው ቀደም ሲል የፈረሰ ሲኾን አሁን ያለው ከዐለቱ ትንሽ ገባ ብሎ ዐዲስ የተሠራና ጣራው በተወሰነ መልኩ በሣር ክዳን የተሸፈነ ነው።
: ወደ ውስጥ ስንገባ ቤተ ክርስቲያኑ ሦስት ክፍሎች ማለትም ቅኔ ማኅሌት፣ ቅድስትና መቅደስ ያሉት ሲኾን እነዚህም በዐራት አዕማድ የተከፋፈሉ ናቸው።
: ውስጣዊው የሕንፃው ክፍል እንደ ውጫኛው ገጽ በሚስብ መልኩ የታነፀ አይደለም። ሕንፃውን ለመፈልፈል የተጠቀሙበት መሣርያ ምልክቱ ከጣራውና ግድግዳው ክፍል ላይ ይታያል። ከቤተ መቅደሱ ውስጥ አንድ የድንጋይ መንበር ሲኖር ከመንበሩ በላይ ካለው ጣራም ዐምደ ወርቅ ይገኛል። ይኸም በተለምዶ ዐምደ ወርቅ ተባለ እንጅ ከመሠረቱ (ከቤተ ክርስቲያኑ የዐለቱ ወለል) ጋር የተያያዘ ዐምድ አይደለም። ከጣራው ላይ እንደ ምልክት የተቀመጠ የክብ ቅርጽ ያላት ትንሽ ጉጥ የምትመስል የጣራው አካል ትገኛለች።

፩.፪ አቡነ አሮን መንክራዊ ውቅር ዋሻ ቤተ ክርስቲያን

ይኸ ገዳም በመቁት ወረዳ ቀበሌ ዐራት ውስጥ ይገኛል። ከፍላቂት ከተማ ፲፱ ኪ.ሜ. ርቀትና ከአግሪት ከተማ በስተሰሜን ሰባት ኪ.ሜ.ይርቃል። 2713 ሜ.

ከባህር ወለል በላይ ከፍታ ያለው ሲኾን በ0465180 ምሥራቅና 1309086 ሰሜን (UTM Coordination) ላይ ይገኛል። አካባቢው ተራራማ፣ በተፈጥሮ ደን የተሸፈነና በውስጡ ብዙ የዱር እንስሳትን የያዘ ሲኾን እጅግ ማራኪ እይታ አለው። የቤተ ክርስቲያኑ በዚህ ቦታ መኖር የአካባቢውን የሥነ ምግባር ገጽታ በመጠበቅ በኩል ከፍተኛ ድርሻ አለው። ዋሻው ደብረ ዳሬት ወይም ደብረ ፋራን እየተባለ ከሚጠራው የተራራው ጫፍ ላይ በኢትዮጵያዊው መነኩሴ አቡነ አሮን በ፲፬ኛው መ.ክ.ዘ. እንደታነፀ ቀደም ሲል ተገልጿል። ዋሻው ሴቶች የማይገቡበት ሲኾን በስተምዕራብ በኩል ሴቶችም ወንዶችም የሚሳለሙበት የቅድስት ሥላሴ ቤተ ክርስቲያን ተሠርቷል። ደብረ ዳሬት ያለው ይህ የዋሻ ቤተ ክርስቲያን በደቡብ በኩል አንድ መግቢያና ብዙ የተለያዩ ክፍሎች አሉት። ከመጀመርያው በር ስንገባ ሰፋ ያለ ቦታ (anteroom) አለ። ወደ ውስጥ ስናልፍ ጣራው ክፍት ኾኖ እናገኛለን። ይኸም የመጀመርያው ስቁረት⁵⁹ በመባል ሲታወቅ ዝናብ ያስገባል። በስተምሥራቅ በኩል የንብረት መቀመጫ ፎቅ ሲገኝ የተወሰነ የጣራው ክፍል በሳር የተሸፈነ ነው።



ብርሃነ ምስል ፬. ሀ የደብረ ከርቤ ተራራ ደቡባዊ እይታና ደብረ ቀጢን ማርያም፣ ለ. ደብረ ዳሬት

የመጀመሪያውን ስቁረት እንዳለፍን ወደ ዋሻው ውስጣዊ ክፍሎች የሚያስገቡ ኹለት ተመሳሳይና የተያያዙ በሮችን እናገኛለን። ዋሻው ቅኔ ማኅሌት፣ ቅድስት፣ መቅደስና ሌሎች ክፍሎችም አሉት። ዐራት ማዕዘን ቅርጽ ያላቸውና የዋሻውን

⁵⁹ ስቁረት ማለት የግእዝ ቃል ሲኾን ክፍተት፣ የተከፈተ፣ የተበሳ ማለት ይሆናል።

ክፍሎች የሚለያዩ ፲፬ አዕማድ ሲኖሩ ርስ በርሳቸው በቅስት ቅርጽ (arch shaped) የተገናኙ ናቸው። መቀነቻዎች (capitals) አላቸው።

ቅኔ ማኅሌቱ ከኹሉም ክፍሎች ይሰፋል። በውስጡ እጅግ አስደናቂ የኾነው የሕንፃው ጥበብ ይታያል። ይኸም ኹሉተኛው ስቁረት ተብሎ ይጠራል። አራት ማዕዘን ቅርጽ ያለው ክፍተት ነው። በዚህ ስቁረት ከብርሃን በስተቀር ዝናብ አልፎ አይገባም። ይኸም ከሃይማኖታዊ ይዘቱ በስተጀርባ በጊዜው የነበረውን የኪነ ሕንፃ ጥበብና ስልት ያስረዳል። ስለዚህ አስደናቂ ሥራም ቀደም ሲል እንደተመለከትነው በ፲፱፻፶ዎቹ ከውጭ ሀገር መጥቶ ቤተ ክርስቲያኑን የጎበኘው ስቴፈን ራይት⁶⁰ የተባለው ጸሓፊ ጽፏል።



ብርሃን ምስል. ፭ የአቡነ አሮን ዋሻ ቤተ ክርስቲያን አስደናቂው ስቁረት

ይህን አስደናቂ የአቡነ አሮን ሥራ ገድላቸው እንዲህ ይገልጻል።

“ውነብ እንተ ውስጥሰ ስቁረተ መቅደስ አልቦ ዘይወርድ ነጥብ ዝናም ምንተኒ ዘእንበለ እግረ ምዕዛረ ፀሐይ ባሕቲቱ እም አሜሃ ወእስከ ማኅለቅታ ለዓለም ወንሕነኒ ይደልወነ ንበል ዝ ነገር መንክር ወመድምም።”⁶¹

ወደ መቅደሱ ስቁረት ውስጥም እስከ ዐለም ፍጻሜ ድረስ ከፀሐይ ጮራ በስተቀር የሚወርድ የዝናም ነጠብጣብ ምንም የለም። እኛም ይኸ ነገር የሚያስገርምና የሚያስደንቅ ነው ማለት ይገባል።

⁶⁰Wright 1957.

⁶¹ገድለ አቡነ አሮን በቤተ ክርስቲያኑ የሚገኝ የብራና መጽሐፍ። ገጽ ፹፮።

የቤተ ክርስቲያን ሊቃውንትም በቅኔ ያወድሱታል። ለምሳሌ ያክልም አለቃ ለማ⁶² ስለ ስቁረቱ የተቀኙትን ቅኔ መንግሥቱ ለማ⁶³ እንደሚከተለው አስቀምጠውታል።

ግእዝ

አነ ወዝናም እንዘ ንጹሐን እምነውር ወእንዘ በቀል አልብነ፤

አሮን እምበዊአ ቤቱ በከንቱ ከልአነ፤

እስመ እመ ዐረግነ ላዕለ ወእመ ታሕተ ወረድነ፤

ዘምስለ አቡነ አሮን ያስተሳልመነ፤

አረጋዊ ኢተረክበ ለነ

አማርኛ

እኔና ዝናም ከነውር ንጹሐን ስንኾን በቀልም ሳይኖርብን

አሮን ወደ ቤቱ ከመግባት በከንቱ ከለከለን

ወደ ላይ ብንወጣ ወደታች ብንወርድም፤

ከአባታችን ከአሮን ጋር የሚያስታርቀን፤

ሽማግሌ አልተገኘልንም።

ቤተ መቅደሱ ሦስት ክፍሎች ሲኖሩት ከቅድስቱ ጋር የሚለያየው በአዕማድ ነው። የመጀመርያው መቅደስ (በደቡ ብብኩል ያለው) የአቡነ አሮን ነው። መሐል ላይ ያለው የእመቤታችን ሲኾን በሰሜን ጥግ ያለው ደግሞ የሐዋርያት ቤተ መቅደስ ነው። የአቡነ አሮን መቅደስ ጣራው ላይ ጉልላት ሲኖረው የሐዋርያት መቅደስ ደግሞ ትልቅ የመስቀል ቅርጽ አለው። የእመቤታችን ቤተመቅደስ ጣራ ምልክት የለውም። ከቤተ መቅደሶቹ በስተደቡብ በኩል የተለያዩ ክፍሎች ሲኖሩ የጸሎት ቦታ በመኾን ያገለግላሉ። ከእነዚህ ክፍሎች አንዱ በምሥራቅ በኩል ይገኛል።

⁶² አለቃ ለማ ያደጉት አቡነ አሮን አካባቢ ቢኾንም ቤተ ክርስቲያኑን ረግጠውት የማያወቁት መኾኑን በቅኔ የገለጹበት መንገድ ነው።

⁶³ መንግሥቱ ለማ ፳፻፫ ገጽ ፪፻፵፯።

ይኸ ክፍል ቤተ መቅደስ እንደነበረ የሚያሳይ ጉልላት አለው።

በስተደቡብ በኩል ደግሞ በአዕማድ የተከፋፈሉ ኸለት ቦታዎች አሉ። በስተምሥራቅ በኩል ያለው ቦታ አቡነ አሮን ሥራ የጀመሩበት እንደኾነ ይነገራል። በዚኸ ክፍል አንድ በር ሲኖር ከዚህ አጠገብም ሕንፃው (ግድግዳው) ላይ የተቀረጸ የመጻር መስቀል ቅርጽ ያለው በአበባ ያጌጠ መስቀል ይገኛል። ይኸም አቡነ አሮን ጸሎት ያቀርቡበት የነበረ ነው። በዚሁ ክፍል አካባቢም “የቆቅ ምዳብ” ሲኖር አቡነ አሮን ከግዙት ሲመለሱ ወደ ደብረ ዳሬት ከፊት ከፊት እየመራች የመጣች ነጭ ቆቅ ያረፈችበትንና እርሷንም የሚያስታውስ እንደኾነ ይነገራል።⁶⁴



ብርሃነ ምስል ፮ ሀ. የአቡነ አሮንን ጉድብና ነጭ ጭራ የያዘ ካህን በክብረ በዓል ጊዜ፣ ለ. አቡነ አሮን ያነፁት ግድግዳ ላይ የተቀረጸ ትእምርተ መስቀል

የአቡነ አሮን ሕንፃ በሰው እጅ የታነፀ መኾኑ እና አካባቢያዊ የሕንፃ መሣርያ (ምሳሌ መጥረቢያ) የተጠቀሙ ስለመኾናቸው የመሣርያው ምልክት ከጣራው ላይ ይታያል። ሕንፃውን ለመፈልፈል የተጠቀሙባትን መሣርያ ቅዱስ ገብርኤል ለአቡነ እንደሰጣቸው የሚነገር ሲኾን ጉድብ ተብላ ትጠራለች። ጉድብ እጅግ የተቀደሰች በመኾኗ እየታጠበች ውኃው (ጸብሉ) ለሕመማን ይሰጣል፤ በዚህም ብዙ ሕመማንን ይፈጠራል። አቡነ አሮን ይጠቀሙባት የነበረች ነጭ ጭራም

⁶⁴Tsegaye 2014: 31

ከጉድብ ጋር አብራ በዚህ ስፍራ ትገኛለች። ጉድብና ጭራቸው በክብረ በዓላት ጊዜ ብቻ ይወጣሉ።

፩.፫ የኸለቱ ውቅር አብያተ ክርስቲያናት ኪነ ሕንፃዊ ትንታኔ

የኢትዮጵያ ውቅር አብያተ ክርስቲያናት የታነፀብትን ጥበብ መሠረት በማድረግ ሙሉ ወጥ ወይም ከፊል ውቅር አብያተ ክርስቲያናት (monolithic or semi-monolithic rock hewn churches)፣ የዋሻ አብያተ ክርስቲያናት (rock hewn cave churches) እና በተፈጥሯዊ ዋሻ ከለላ ውስጥ የተገነቡ አብያተ ክርስቲያናት (built up cave churches) በመባል ይከፈላሉ።⁶⁵ ሙሉ ወጥ ውቅር ቤተ ክርስቲያን በኸለቱም ገጹ ከዋናው ዐለት ጋር በጠቢባነት ሥራ የተለየ ሲኾን ዙሪያውን በተለያየ መጠን ክፍት ቦታ እንዲኖረው ተደርጎ የታነፀ ነው። ለአብነት ያክልም ከቅዱስ ላሊበላ ድንቅ ውቅር ሕንፃዎች ቤተ ጊዮርጊስንና ቤተ ማርያምን መጥቀስ ይቻላል። ከፊል ውቅር ቤተ ክርስቲያን ደግሞ በተወሰነ ጎኑ ከዋናው ዐለት ጋር የተያያዘ ነው። ለምሳሌ ቤተ አባ ሊባኖስ (ላሊበላ) እና በላሊበላ ዙሪያ የሚገኙት አሽተን ማርያምና ብልባላ ጊዮርጊስ ይጠቀሳሉ።

የዋሻ ቤተክርስቲያን ከዐለት ውስጥ ተወቅሮ የሚሠራ ሲኾን አብዛኛዎቹ የሀገራችን ውቅር ሕንፃዎች የዋሻ ናቸው። ከ፲፰ በላይ የሚኾኑ የመቄት ወረዳ ውቅር አብያተ ክርስቲያናትም የዋሻ ናቸው። በተፈጥሮ ዋሻ ውስጥ የተገነባ ቤተ ክርስቲያን ለብዙ ጊዜ ይቆያል ተብሎ የታመናል። ለምሳሌ ያክልም ይምርሐነ ክርስቶስን፣ እመኪና መድኃኔ ዐለምንና እመኪና ልደታ ማርያምን (ላስታ አካባቢ የሚገኙ) መጥቀስ ይቻላል። የናዙኝ ማርያም ቤተ ክርስቲያን ከሙሉ ወጥ ውቅር አብያተ ክርስቲያናት ይመደባል። የአቡነ አሮን ቤተ ክርስቲያን ደግሞ ከዋሻ ውቅር አብያተ ክርስቲያናት ምድብ ውስጥ ነው።

ናዙኝ ማርያም ሙሉ ወጥ ውቅር ቤተ ክርስቲያን ሐናፅያኑ ከላይ ወደ ታች የአወቃቀር ዘዴን በመጠቀም ያነፀት ሕንፃ ነው። ሙሉ ወጥ ውቅር ሕንፃዎች የሚታነፁት ከመሠረታቸው ሳይኾን ከጣራቸው ነው። ውስጣዊ ክፍሎችን ለማነፅ አግድምም ሊጠቀሙ ይችላሉ።

የአቡነ አሮን ዋሻ ቤተ ክርስቲያን ከመሠረቱ ተጀምሮ የታነፀ ነው። የጣራው ክፍል የሰው እጅ ያልነካው ዐለት ነው። ይኸም ሕንፃው የተጀመረው የመግቢያ በሩን ከማነፅ ጀምሮ እንደነበርና ውስጣዊ ክፍሎቹ ወደላይና ወደታች በማስፋትና

⁶⁵ Gersetr, G. *Churches in Rock: Early Christian Art of Ethiopia*. (Phaidon Press Ltd., London. 1970).

በመከፋፈል እንደታነፀ መገንዘብ ይቻላል።

እነዚህን ውቅር አብያተ ክርስቲያናት እርስ በርሳቸውና ከሌሎች የተወሰኑ የሀገራችን ውቅር ሕንፃዎች ጋር በንጽጽር ለማየት ይቻላል። የበሮችን ሥሪት ስንመለከት የኹለቱም አብያተ ክርስቲያናት ዐራት ማዕዘን ቅርጽ ያላቸው ናቸው። የአቡነ አሮን በሮች ከእንጨት የተሠራ ጉብንና የቅስት ቅርጽ አላቸው።

የናዙኝ ማርያም መስኮቶች ቅስት ያላቸውና ከቅስታቸው መሐል ላይ ስንጥቅ የመሰለ ቅርጽ (pointed feature) ሲኖራቸው ላሊበላ ውስጥ ቤተ አባ ሊባኖስ እና ሰሜን ጎንደር ውስጥ ዞዝ አምባ ጊዮርጊስ ውቅር አብያተ ክርስቲያናት ላይ የሚገኙትን መስኮቶች ይመስላሉ።⁶⁶ መቄት ወረዳ ውስጥም አበከና አቦና ግብፃዊት አቦ ዋሻ አብያተ ክርስቲያናት ተመሳሳይ መስኮቶች ይገኛሉ። ናዙኝና ግብፃዊት ላይ የተከፈቱና ያልተከፈቱ መስኮቶች ሲገኙ አበከና ላይ ኹሉም የተከፈቱ ናቸው። አቡነ አሮን በምሥራቅ በኩል ዐራት ማዕዘን የኹነ መስኮቶች ሲኖሩ የተለየ ኪነ ሕንፃዊ መገለጫ የላቸውም።

በኹለቱ አብያተ ክርስቲያናት የአኩስማውያንን የአሠራር ስልት የያዘ የበር ወይም የመስኮት ቅርጽ ባይኖርም በሌሎች የአቡነ ሙሴ ሕንፃዎች እናገኛለን። ለምሳሌ መቄት ወረዳ የሚገኘው የግራር ቅድስት ማርያም ዋሻ ቤተ ክርስቲያን መስኮቶቹ በዐራቱም ማዕዘናቸው ወጣ ወጣ ብለው የታነፀ (corner posts) ኪነ ሕንፃዎች አላቸው። ይህም የተሠሩት በተመሳሳይ ጊዜ በአቡነ ሙሴ በመኾናቸው ከአኩስማውያን የመስኮትና የበር አሠራር ጥበብ ጋር ይመሳሰላሉ። የተለያዩ የአሠራር ጥበብ መኖሩ ግን የተለያዩ ስልት ይጠቀሙ እንደነበር ያስረዳል።

የኹለቱም አብያተ ክርስቲያናት አዕማድ ዐራት ማዕዘን ናቸው። ልዩነታቸው የናዙኝ ማርያም ቅስቶችና መቀነቻዎች (archs and capitals) የላቸውም። እንደናዙኝ ያሉ አዕማድ የዶጋ አቦ ዋሻ ቤተ ክርስቲያን (መቄት) ውስጥ ይገኛሉ። የአቡነ አሮን አዕማድ ግን ቅስቶችና መቀነቻዎች አላቸው። ቅስትና መቀነቻ ያላቸው አዕማድ ሲገኙ የአኩስማውያንን የሐውልት ቅርጽ ይይዛሉ። እነዚህ አዕማድ ላሊበላ ውስጥ ከሚገኙ አዕማድ ጋር ተመሳሳይ መኾናቸውን ስቴፈን ራይት⁶⁷ ቢያስቀምጥም የአቡነ አሮን ቅስታቸው በኹለቱ ገጻቸው ብቻ ነው። በላሊበላ የሚገኙት ግን በዐራቱም ገጻቸው በቅስት የተገናኙ ናቸው።

በናዙኝ ማርያም ወጫዊ ገጽታ ላይ የሚታዩት ኪነ ሕንፃዊ መገለጫዎች የውቅር

⁶⁶Phillipson 2009: 144; Mercere, J. & Lepage, C. *Lalibela Wonder of Ethiopia: The Monolithic churches and Their treasures.*(Paul Halberton Publishing, London. 2012). p.101.

⁶⁷Wright 1957.

አብያተ ክርስቲያናት አጥኝዎችን ትኩረት የሚሰጡ ናቸው። ቤተ ክርስቲያኑ ሙሉ ወጥና ዐራት ማዕዘን ውቅር ሕንፃ መኾኑ ላሊበላ ውስጥ ከሚገኙት አብያተ ክርስቲያናት ጋር ያመሳስለዋል። የሕንፃውን ወገብ ጠምጥሞ መሐል ለመሐል የሚያልፈው የዐለት መሥመር ወይም መቀነቻ⁶⁸(rock girdle or horizontal layer) እና ወደ ታች የታነፁ ሰፋፊ መሥመሮች (vertical buttresses) ለግድግዳው ጌጥ ኾነዋል። መቀነቻው ከቤተ አማኑኤል (ላሊበላ) እና ቋሚ መሥመሮቹ ቤተ አባ ሊባኖስ (ላሊበላ) እና ዞዝ አምባ ጊዮርጊስ (ሰሜን ጎንደር ውስጥ) ጋር ይመሳሰላል። እነዚህ መሥመሮችም በአበከናና ግብፃዊት ውቅር አብያተ ክርስቲያናት ላይ ይታያሉ።



ብርሃነ ምስል.፯ የሕንፃ መቀነቻዎች እና ወደታች የተሠመሩ መሥመሮች እይታ፡ ሀ. ናዙኝ ማርያም፣ ለ. ቤተ አማኑኤል (ላሊበላ)፣ ሐ. ቤተ አባ ሊባኖስ (ላሊበላ)

በናዙኝ ማርያም ቤተክርስቲያን ሰሜን ምሥራቅና ምዕራብ አቅጣጫ የተሠሩት የውኃ መፋሰሻዎች የምህንድስናውን ጥበብ የሚያጎሉ ሲኾኑ በላሊበላ ውቅር አብያተ ክርስቲያናት በስፋት የሚታዩ ገጽታዎች ናቸው። በምዕራብና በደቡብ በኩል ያሉት ትንንሽ መስቀለኛ መስኮቶች ላሊበላ ቤተ መስቀልና ቤተ ማርያም እንደሚገኙት ዐይነት ናቸው። ናዙኝ ማርያም ያለው የድንጋይ መንበር የአቡነ ሙሴን የሕንፃ ተመሳሳይነት ያሳያል። የድንጋይ መንበር በመቄት ውቅር አብያተ ክርስቲያናት የተለመደ ነው። በሌሎች አካባቢዎችም ለምሳሌ በጋይንት መሠና መድኃኔ ዐለምና ጠፉ ቤተ ክርስቲያን፤ በፋርጣ ውቅር መድኃኔ ዐለም ውስጥ እንዲሁም በዋድላና ዳውንት የአቡነ ሙሴ ሕንፃዎች ውስጥ ይገኛል። በትግራይም

⁶⁸የእናቶች መቀነት(መታጠቂያ) ከጌጥም ባሻገር ወገባቸውን እንደሚደግፍላቸውኹሉ ይኸ ዐምድም ሕንፃውን ከማስዋብ በተጨማሪ ያበረታዋል ለማለት በአካባቢው መቀነቻ ተብሏል።

ለምሳሌ በማርያም ደብረ ጽዮን⁶⁹ ይገኛል። አቡነ አሮን ቤተ ክርስቲያን ውስጥ የሚገኘው የጉልላት ቅርፅ በናዙኝ ማርያም ባይኖርም በአካባቢው በሚገኙት የአቡነ ሙሴ ሕንፃዎች በብዛት ይገኛል። ይህንን ጥበብም አቡነ አሮን በዙሪያቸው ካሉት የአቡነ ሙሴ ሕንፃ ተመልክተው የሠሯቸው ሳይኾኑ አይቀሩም። በእርግጥ ጉልላት በውጭ ጥንታዊ አብያተ ክርስቲያናት የተለመደ እንደነበር ይታወቃል። አቡነ ሙሴም ከውጭ ስለመጡ በነበሩበት አገር የሚያውቁትን ይህን ጥበብ ተግባረውት ሊኾን ይችላል።

የአቡነ አሮን ቤተ ክርስቲያን የሐዋርያት ቤተ መቅደስ ጣራ ላይና አቡነ አሮን ይጸልዩበት የነበረው የግድግዳ ላይ የመስቀል ቅርጾች (cross engravings) የሕንፃው የክርስትና መገለጫዎች ናቸው። ግድግዳው ላይ የሚገኘውን መስቀል ልዩ የሚያደርገው በአበባ የተጌጠና የመጸር ቅርጽ ያለው መኾኑ ነው። ግድግዳቸው ላይ ቀላል የንድፍ ስልትን (simple design method) የሚጠይቅ የመስቀል ቅርጽ ካላቸው የመቁት ውቅር አብያተ ክርስቲያናት (ለምሳሌ ቤተ ሐራ ኢየሱስ፣ አበከና አቦ እና ዋሻ ሚካኤል) ይለያል።

የአቡነ አሮንን ቤተ ክርስቲያን እጅግ ልዩ የሚያደርገው ስቁረቱ ነው። በመቁት የሚገኙ ሌሎች አብያተ ክርስቲያናት (ለምሳሌ አዕማድ ሥላሴ) ስቁረት ቢኖራቸውም አሠራራቸው ጋደል ያለ በመኾኑ ዝናብ አይገባቸውም። ዐራት ማዕዘን ቅርጽ ያለው ኹለተኛው የአቡነ አሮን ስቁረት ግን ጋደል ያለ ሳይኾን በአናቱ ላይ የፀሐይ ብርሃን እንዲያስገባ ተደርጎ የተሠራ በመኾኑ ዝናብ መግባት ነበረበት። በመኾኑም ዝናብ አለመግባቱ ተአምር ከመኾኑም ባሻገር የአቡነ አሮንን የኪነ ሕንፃ ጥበብ ረቂቅነት ያስረዳል። የውቅር ሕንፃ ቤተክርስቲያን ጥበብ ላሊበላ ላይ እንደተገለጸ የስቁረት ክፍተኛ ጥበብም በአቡነ አሮን ላይ ተገልጿል።

፩.፬ የኹለቱ ውቅር አብያተ ክርስቲያናት የታነፀብት ጊዜ ጥንተ ነገር ዐጭር ምልክታ

ብዙ ባለሙያዎች የሀገሪቱን የውቅር አብያተ ክርስቲያናት ጥንተ ነገር የትግራይና የላስታን አካባቢ መሠረት አድርገው የተለያዩ ትንታኔዎችን ሰጥተዋል። በላሊበላ ዙሪያ ያሉት ውቅር አብያተ ክርስቲያናት የተመሠረቱት ከስድስተኛው መቶ ክፍለ ዘመን ጀምሮ መኾኑን ሃይማኖታዊ ምንጮች ያስረዳሉ።⁷⁰ የላሊበላ ውቅር አብያተ ክርስቲያናት በሃይማኖታዊ ምንጮቻቸው ሳይኾን ደረጃ በደረጃ (በአምስት

⁶⁹Phillipson 2009:106.
⁷⁰ Natnael Ketema. *Archaeological Study of Rock Churches in Lasta, North Wello*. Unpublished MA Thesis. Department of Archaeology and Heritage Management, Addis Ababa University.(2012).

ደረጃዎች) ከስምንተኛው መ.ክ.ዘ. ጀምሮ እያደጉ እንደመጡ ዳቪድ ፊሊፕስ⁷¹ ገልጿል።

አቡነ አሮን ዋሻ ቤተ ክርስቲያን በ፲፬ኛው መ.ክ.ዘ.⁷² የታነፀ መኾኑ አሻሚ አይደለም። አካባቢያዊ ምንጭንና ኪነ ሕንፃዊ ይዘቱን በመመልከት ናዙኝ ማርያም ወቅር ሕንፃ በአቡነ ሙሴ በዐራተኛው መ.ክ.ዘ. የታነፀ መኾኑን እንረዳለን። ለዚህም ትውፊታዊና የተጻፉ መረጃዎች እንዲሁም ህያው ሆኖ የሚገኘው ወቅር ሕንፃ (ቤተ ክርስቲያን) ማስረጃ ይሆኑናል። አቡነ ሙሴ ደግሞ በዐራተኛው መ.ክ.ዘ. የኢትዮጵያ ጳጳስ እንደነበሩ ቀደም ሲል አይተናል። ሕንፃውም በአኩስማውያን ዘመን የታነፀና በሀገሪቱ የወቅር ሕንፃ አብያተ ክርስቲያናት ታሪክ ቀዳሚ ሊባል የሚችል እንደኾነ መገመት ይቻላል።

ናዙኝ ማርያም በዐራተኛው መ.ክ.ዘ. እንደታነፀም ኪነ ሕንፃዎቹ ፍንጭ ሊሰጡን የሚችሉ መረጃዎች ናቸው። በናዙኝ ማርያም ላይ የሚታዩት የክርስትና መገለጫዎች አነስተኛ ናቸው። አብዛኛዎቹ በኋላ ጊዜ የተሠሩት ሕንፃዎች የጎላ የክርስትና መገለጫ አላቸው። ከዚህ ልዩነት በመነሣትም ናዙኝ ማርያም ቀዳሚ ልትኾን ትችላለች ማለት ይቻላል። ቀደም ሲል እንዳየነው መቄት ተራራማ እና ገደላማ ገጽታ የበዛበትና በቀላሉ ሊታነፁ የሚችሉ ዐለቶች በብዛት የሚገኙበት በመኾኑ አካባቢውን ተመራጭ አድርጎት ነበር ማለት ነው።

የናዙኝ ማርያም መስኮቶች የአሠራር ስልትና በግድግዳው ላይ የተቀረጹት አግዳሚና ቋሚ መሥመሮች ለላሊበላ ወቅር ሕንፃዎች መሠረት ሊኾኑ ይችላሉ። የአኩስማውያንን ሐውልት ቅርጽ በመያዝ የሚሠሩት በተለይ አቡነ አሮንና በብዛት በሌሎች የአቡነ ሙሴ ሕንፃዎች የሚገኙት አፅማድም የአሠራር ባህሉን ያጎሉታል። ናዙኝ ማርያም ያሉት በዐለቱ ውስጥ የተቆፈሩት መተላለፊያዎች⁷³ ቅዱስ ላሊበላ አብያተ ክርስቲያናቱን ሲያንፅ ለቀረፃቸው የውኃ መፋሰሻና መተላለፊያዎች ስልት ቀዳማዊ መሠረቶች ሊኾኑ እንደሚችሉ መገመት ይቻላል።

የናዙኝ ማርያም የባሲሊካን ቅርጽ (basilican structure) እና የአቡነ አሮን የቤተ

⁷¹Phillipson 2007 □ 178-180.

⁷²Taddesse 1972; ዳንኤል ክብረት ጳጳጅ።

⁷³በምዕራብ በኩል ያለው መተላለፊያ ተዘግቷል። በሰሜን ምሥራቅ በኩል ያለው ደግሞ ለጎርፍ መውጫነት ብቻ እያገለገለ ይገኛል።

መቅደስ ጉልላቶች በንጉሥ ቆስጠንጢኖስ ዘመን እጁን የተለመዱ ነበሩ።⁷⁴ ይኸ የሚያሳየው ምናልባትም ሀገሪቱ በዚያን ጊዜ ክርስትናን ከተቀበሉ ግዛቶች ጋር ግንኙነት ስለነበራትና በወቅቱ ወደ ሀገሪቱ የመጡ የሃይማኖት አባቶች (ለምሳሌ አቡነ ሙሴ) ይዘዋቸው ገብተው ሊሆን እንደሚችል ነው። ይኸም በዐራተኛው መ.ክ.ዘ. መኾኑ ነው።

በአጠቃይ ቤተ ክርስቲያንን ከዐለት ፈልፍሎ የመሥራት ጥበብ የአካባቢው የቆየ ታሪክ ሲኾን እስከ ዛሬ ድረስም ባህሉ ተጠብቆ እንዳለ በወረዳው እየታነፁ ያሉ ውቅር ሕንፃዎች (ለምሳሌ ጋሸና አካባቢ⁷⁵) ጉልህ ማስረጃዎች ናቸው። ባህሉም በብዛት የሀገሪቱን የኪነ ሕንፃ ጥበብ መሠረት አድርጎ እያደገ የመጣና በአካባቢው በሚገኙ መሣሪዎች የታዘዘ መኾኑን መገንዘብ ይቻላል። ለዚህም የአቡነ አሮን ጉድብ ጥሩ ምሳሌ ትኾናለች።

፩. የናዙኝ ማርያምና የአቡነ አሮን ውቅር አብያተ ክርስቲያናት ችግሮች

ቅርሶችን መንከባከብ የተፈጥሮ ሀብቶችን ከመንከባከብ ተለይቶ መታየት እንደሌለበት ብዙዎች ይናገራሉ።⁷⁶ በዚህም መሠረት የእነዚህን አብያተ ክርስቲያናት ችግሮቻቸውን መለየት ለቀጣይ መፍትሔ ተኮር ተግባራት አስተዋጽኦ ያለው ቀዳሚ ሥራ ነው። የአብያተ ክርስቲያናቱን ድንቅ የኪነ ሕንፃ መገለጫቸውን ማጥናት ብቻ ሳይኾን በኪነ ሕንፃቸው ቀጣይነት ላይ እንቅፋት የኾኑ ችግሮችን ማጥናትና ለችግሮቹም መፍትሔ ይፈለግ ዘንድ ይህ ጥናት ያሳስባል። በዚህ ጥናት የተደረገው ለችግሮቹ ተጨባጭ መፍትሔ ለማምጣት ሳይኾን ችግሮቹን አጉልቶ ማሳየትና ጥቆማ መስጠት ነው። ምክንያቱም ለአንድ ቅርስ የጥገና መፍትሔና እርምጃ ከመወሰዱ በፊት በጥናት በማስደገፍ ስለችግሮቹ ኹኔታ በስፋት ማሳየትና ጥቆማ መስጠት ቀዳሚው እንቅስቃሴ ቢኾን የተሻለ በመኾኑ ነው።

⁷⁴Stephenson, D. *Visions of Heaven: The Dome in European Architecture*.(Princeton Architectural Press,2005).pp.164-165.

⁷⁵ጋሸና አካባቢ የሚገኘው ዐዲስ እየተፈለፈለ ያለው ውቅር ሕንፃ በጳጳሱ ዐ/ም በመርጌታ ገብረ መስቀል ተሰማ አማካይነት የተጀመረ ሲኾን ጥርጊ ቀንጳጸኛ ዐ/ም ሄጄ እንዳየሁት እስካሁን በሀገራችን ከታነፁት የውቅር ሕንፃ ዐይነቶች በቅርጽም ኾነ በኪነ ሕንፃ ልዩነት ያለው ነው። የበሮቹ ንድፍ ግን ጋይንት ውስጥ ከሚገኘው ጠፉ ቤተ ክርስቲያን ውስጥ ካለው የበር አሠራር ሥልት ጋር ያመሳስላል።

⁷⁶Timothy, D. J. & Nyaupane, G. P. *Cultural Heritage and Tourism in Developing World: A Regional Perspective*. (Routledge, London & New York.2009).p.20.

የናዙኝ ማርያምና የአቡነ አሮን ውቅር አብያተ ክርስቲያናት በተለያዩ ምክንያቶች የተለያዩ ችግሮች ተደቅነውባቸው ይገኛሉ። በቅርሶች ላይ እየደረሱ ያሉትን ችግሮች ተፈጥሯዊና ሰው ሠራሽ በማለት ልንከፋፍላቸው እንችላለን። እዚህ ላይ ችግሩ የሚያመዘነው በናዙኝ ማርያም ውቅር ቤተ ክርስቲያን ላይ በመኾኑ የጥናቱ ትኩረት ቅድሚያ የሚሰጠው ለዚህ ቤተ ክርስቲያን ይኾናል።

፮.፩ የናዙኝ ማርያም ውቅር ቤተ ክርስቲያን ችግሮች

ተፈጥሯዊ ችግሮች፡- ከተራራ በስተጀርባ የሚገኘውና በአሠራሩ ድንቅ የኾነውን የናዙኝ ማርያም ውቅር ቤተ ክርስቲያን ችግር አካባቢው ምእመናን በስተቀር የሚያውቀው የለም። እነርሱም ኢታርኦሎጂ ሙስናሃ ለኢየሩሳሌም (የኢየሩሳሌም ጥፋቷን አታሳየኝ) እያሉ የቻሉትን ጥገና ቢያካሂዱም ጥገናው ችግር እየኾነባቸው ምን ማድረግ እንዳለባቸው ግራ በመጋባታቸው በጥልቅ ሐዘን ላይ ይገኛሉ። የቻሉትን ርምጃ ለመውሰድ ቢጥሩም ችግሩ በአብዛኛው ተፈጥሯዊ በመኾኑ እየባሰ እየቀነሰ የሚሄድ አልሆነም።

በላሊበላ ዙሪያ ያሉ ውቅር ሕንፃዎች በተወሰነ ደረጃ በመጠናታቸው ችግራቸው ተለይቷል። ይህም የአየር ንብረት መለዋወጥ መኾኑ ተጠቁሟል። በዓለቱ ላይ የሚዘንበው ዝናብ የጨዋማነት ባሕርይ ስለሚፈጥር (the formation of salt crystallization) ዐለቱን በቀላሉ ወደ ዱቄትነት ይቀይረዋል። በተጨማሪም ከፍተኛ የፀሐይ ሙቀት ለሕንፃዎቹ መሰነጣጠቅና መፈራረስ ምክንያት ኾኗል።⁷⁷ በተመሳሳይ ሙሉ ወጥ ውቅር የኾነው ናዙኝ ማርያም ውቅር ቤተ ክርስቲያን የዚህ ችግር ሰለባ መኾኑ አልቀረም። አካባቢው በክረምት ወራት በረዶ የተቀላቀለበት ከፍተኛ ዝናብ የሚዘንብበት ሲሆን በበጋ ወቅት ደግሞ ቆላማ በመኾኑ የፀሐይ ሐሩር ችግሩን አባብሶታል።

በስተምዕራብ ያለው የሕንፃው ገጽ ሙሉ በሙሉ የኪነ ሕንፃ መገለጫዎቹን አጥቷል። ነሐሴ ፲፪ ቀን ፳፻፭ ዓ.ም. በዘነበው ከባድ ዝናብ እንደአጥር የሚያገለግለው የዐለቱ ክፍል ፈርሷል። ሕንፃው ልዩ ኾኖ ሳለ ውበቱን ያጣው፣ ብዙ መስኮቶቹ የጠፉትና የተበላሹት በተፈጥሮ ኃይል ምክንያት ነው። በእውነት የ፲፮፻ ዓመት ታሪክ ያለው መኾኑ ምስክር የሚሰጥለት እና የኢትዮጵያውያንን ምንነትና ጥንታዊ የጥበብ ሥራ የሚያሳይ ሕንፃ በነበር ብቻ ሊቀር የተቃረበ ይመስላል።

⁷⁷Mengistu 2004; Delmonaco et al. 2010.



ብርሃነ ምስል ፳. ዝናምና ፀሐይ የተፈራረቀበት የናዙኝ ማርያም ሕንፃ-የምዕራብ ገጽ ሰው ሠራሽ ችግሮች⁷⁸:- በናዙኝ ማርያም ውቅር ቤተ ክርስቲያን ላይ እየደረሱ ካሉ ሰው ሠራሽ ችግሮች ዋና ዋናዎቹ ጥገናና ተያያዥ ጉዳዮች፣ ጦርነት፣ ዝርፊያና የመሳሰሉት ናቸው።

ከጥገና ጋር ተያያዥ የኾኑ ችግሮች ኹለት ዐይነት ናቸው። አንዱ ጉዳት በደረሰባቸው ቅርሶች ላይ ጥገና አለመደረግ ሲኾን ሌላው ደግሞ ከዚህ በፊት የተካሄዱ ጥገናዎችና አሉታዊ ተፅዕኖቸው ነው። ከዚህ በፊት የተካሄዱ ጥገናዎች በሒደታቸውም ኾነ በክንውናቸው ተገቢ ያልኾኑ ናቸው። ይህም ማለት በጥገናና ቅርስ እንክብካቤ ያልሰለጠኑ ግለሰቦች ወይም የአካባቢው ሰዎች ቅርሶችን ከጥፋት ለመታደግ ሲሉ የሚያደርጓቸው ልማዳዊ፣ ጊዜውን ያልዋጁና ሙያዊ ያልኾኑ የቅርስ ጥገናዎች ማለት ሊኾን ይችላል። የዚህ ዐይነት የጥገና ሒደት በሒደቱም ኾነ ለጥገና በሚጠቀሙባቸው መሣሪያዎችና ነገሮች ለቅርሱ በሚስማማ መልኩ ያልኾነና የቅርሱን ጥንታዊ ሕልውና፣ የኪነ ጥበብ ይዘቱንና ታሪካዊ ዳራውን በሚያጠፋ መልኩ ነው። ናዙኝ ማርያም ቤተ ክርስቲያን ጣሪያ ላይ የተደረገው ጥገና በ፲፱፻፶፫ ዓ/ም እንደኾነና በግድግዳው ላይ የሚታየው ጥገና ደግሞ በ፲፱፻፹፫ ዓ/ም በአካባቢው ኅብረተሰብ ተሳትፎ አማካይነት እንደነበር

⁷⁸ ሰው ሠራሽ ችግር ሰዎች አውቀውም ኾነ ሳያውቁ የሠሯቸውና ያልሠሯቸው ጉዳዮችን ይመለከታል።

የደብሩ ካህናት ይናገራሉ።⁷⁹ በኹለቱም የጥገና ጊዜያት በመስኩ የሠለጠኑ ሰዎች የተካተቱበት ሳይኾን በአካባቢው ምእመናን በጎ ፈቃድ ብቻ የተከናወነ ነው። ጥገናዎቹ ተገቢና ሙያዊ አለመሆኑን የተናገርኩበት ዋና ምክንያት ጥገናዎቹ በመስኩ የሠለጠኑ የቅርስ ጥገና ባለሙያዎች ያልተካተቱበትና በአካባቢው ኅብረተሰብ ብቻ የተከናወኑ በመኾናቸው ነው።

በተጨማሪም ለጥገናዎቹ የተጠቀሙባቸው ቁሳቁሶች እና ግብዓቶች ከቅርስ ክብካቤ አንጻር ተገቢ ስላልኾኑ ነው። ለምሳሌ የተጠቀሙባቸው ስሚንቶና ድንጋይ⁸⁰ ለጥገና አገልግሎት የሚውሉ አይደሉም። ቤተ ክርስቲያኑ የታነፀበት ዐለት አሸዋማ ባሕርይ ያለው ቀይ ዐለት (a red sedimentary sandstone) በመኾኑ በክብደትም ኾነ በጥንካሬ የስሚንቶውና የጥቁሩ ድንጋይ (basaltic stone) በእጅጉ ያመዘናል። ይህም በመኾኑ ከጣራው ላይ ያለው ድንጋይና ሲሚንቶ ዋናውን ዐለት እንዲሰነጠቅ በማድረግና ከግድግዳው ላይ የተሰኩት የዋናው ዐለት ዐይነት ያልኾኑ ድንጋዮች ዋናውን የሕንፃውን ዐለት እንዲናድ እያደረጉት መኾኑ በግልጽ ይታያል። የተደረገው ጥገና ችግሩን ከመቅረፍ ይልቅ እንዲባባስ እያደረገ ያለ ነው።



ብርሃነ ምስል ፱. በድንጋይና ሲሚንቶ የተደረገ ጥገና፣ የናዙኝ ማርያም ወቅር ሕንፃ ደቡባዊ ገጽ

⁷⁹ ቁስ ምትኩ ጸጋዩ፣ ቁስ ደስታው ጸጋዩ።

⁸⁰ ለጥገና የዋለው ዐለት ዐይነቱ ጥቁር ጠንካራ ድንጋይ (black basaltic stone) ሲኾን የሕንፃውን ዐለት ዐይነት ድንጋይም አልፎ አልፎ ለጥገናው ውሏል።

በጥቅሉ ስንመለከተው ከዚህ በፊት የተደረጉት ጥገናዎች ዐራት ዐይነት ችግሮችን እያስከተሉ ነው።⁸¹ እነዚህም የሕንፃዎቹን ኪነ ሕንፃዊ ለዛ ማድብዘዝ ወይም ማጥፋት፤ ዐዲስ ታሪካዊ ይዘት እንዲፈጠር ማድረግ፤ የቅርሶቹን ችግር የበለጠ በማባባስ ሌላ አደጋ መደቀንና በወደፊት የቅርስ ጥገናና እንክብካቤ ሒደት ውሳኔ ላይ እንቅፋት መፍጠር ናቸው። ዐዲስ ታሪካዊ ይዘት የሚፈጠርበት ኹኔታ ማለት አንድ ቅርስ በሚጠገንበት ወቅት ታሪካዊ ዳራው ሳይጠበቅ የነበረውን ጥንታዊና ታሪካዊ ፋይዳውን በማጥፋት የቅርብ ጊዜ ታሪክ እንዲፈጠር ወይም እንዲደረግ በማድረግ ነው።

ጦርነቶች ለብዙ የሀገራችን ጥንታዊ ቅርሶች ውድመትና ጥፋት ምክንያቶች ናቸው። ባለፉት ጊዜያት ከተከሰቱ ጦርነቶች መካከል የኢማም አሕመድ (አሕመድ ግራኝ) ጦርነት የኢትዮጵያ ኦርቶዶክስ ቤተ ክርስቲያንን ዲላማ ያደረገ ነበር።⁸² ለብዙዎቹ የመቁትና የሌሎችም አካባቢዎች ቅርሶች ችግር በታሪክ ደረጃ በቀደምትነት የሚነሣው ይኸ ጦርነት ነው።⁸³ ለዚህም ግልጽ ምሳሌ የሚኾኑን አኩስም ጽዮን ማርያም⁸⁴፣ ለብዙ ዘመናት ተዳፍኖ ቆይቶ በ፲፱፻፸፮ ዓ/ም የተገኘው የጠምበቆት መድኃኔ ዐለም ዋሻ ቤተ ክርስቲያን፣ በ፲፱፻፸፰ ዓ/ም አገልግሎት የጀመረው የዳስንጃ መድኃኔ ዐለም ዋሻ ቤተ ክርስቲያን (መቁት ወረዳ ውስጥ ይገኛሉ)፣ ጠፉ ሙሉ ወጥ ውቅር ሕንፃ (ጋይንት ውስጥ የሚገኝ ሲኾን ውድማው ጊዮርጊስ ተብሎ የተጠቀሰው) ይጠቀሳሉ።⁸⁵ ናዙኝ ማርያም ውቅር ሕንፃ ጎን ከአህመድ ግራኝ ጦርነት በፊት የተገነባ ቤተ ክርስቲያን (የዐለት ያልኾነ-masonry) የነበረ ሲኾን በጦርነቱ ጊዜ እንደወደመ ለምስክርነት ፍርስራሹ (መሠረቱ) ከሕንፃው በስተምዕራብ በኩል ይገኛል።

የቅርስ ዘረፋ በእጅጉ የተስፋፋም ከመኾኑም የተነሣ የናዙኝ ማርያም ቤተ

⁸¹ናዙኝ ማርያም ላይ የተከናወኑትን ጥገናዎች ስተች የሥራውን ሒደትና ተዕዕኖውን እንጅ የአካባቢው ምእመናን ያደረጉትን ጥረት ላለማመስገን አይደለም። ልማዳዊ/ባህላዊ የቅርስ ጥገና ሒደት በአፍሪካም ኾነ በሀገራችን ደረጃ የቆየ የቅርስ ጥበቃ ዘዴና እስካሁንም ድረስ የሚደረግ እንቅስቃሴ ነው። ናዙኝ ማርያም ላይም ኾነ ሌሎች ጥንታዊ ቅርሶች ላይ በተደረጉ አካባቢያዊ ጥረቶች ኅብረተሰቡ ሊወቀስ አይገባውም። በየጊዜው የሚደርስበትን አደጋ እያዩ ዘወትር ከመጸለይም በተጨማሪ የቤተ ክርስቲያኑ ሕንፃ ዐይናቸው እያየ እንዳይፈርስ ለማዳን ሲሉ ያለማንም ረዳትነት በበጎ ፈቃዳቸው ያደረጉት ነው። ይህ ኅብረተሰብም ነው ይህንና ሌሎች መሰል ብርቅየ ቅርሶችን የፈጠረውና ለዚህ ትውልድ እንዲደርሱ ከፍተኛውን አስተዋጽኦ ያደረገው። ይልቁንም እንደዚህ ዐይነት ቅርሶች ለመጥፋት ሲቃረኑ ቅርሶቹን ተዘዋውሮ ለመመዘዝ፣ ለማጥናትና ለማስተዋወቅ ብዙ ጥረት ያላደረጉትን የቅርስ ጥበቃና እንክብካቤ ባለድርሻ አካላትና ባለሙያዎች የታሪክ ተወቃሽ ያደርጋል።

⁸²Tadesse 1972:301.
⁸³ Tadesse 1972; Buxton & Mathews 1974; Tsegaye 2014.
⁸⁴Buxton & Mathews 1974.
⁸⁵Tsegaye 2014: 57& 76.

ክርስቲያንም በተለያየ ጊዜ የዝርፊያ ሙከራ የተካሄደበት መኾኑን የአካባቢው ሰዎች ይናገራሉ። ለዚህም ነው በስተምዕራብ በኩል ከጥንት ጀምሮ በዋናው ዐለት መሐል ተፈልፍሎ የተሠራው ዝግ እንዲኾን የተደረገው። ይኸ ደግሞ የቤተ ክርስቲያኑ ኪነ ሕንፃ አንዱ መገለጫና መተላለፊያ እንደነበር ቀደም ሲል የተመለከትነው ነው።

፮.፪ የአቡነ አሮን ገዳም ችግሮች

አቡነ አሮን ገዳም ላይ የሚታዩት ችግሮች እንደ ናዙኝ ማርያም ክፍተኛ ባይኾኑም ተፈጥሮአዊውም ኾነ ሰው ሠራሽ የሆኑት ችግሮች ለገዳሙ ህልውና አሳሳቢ መኾናቸው ግልጽ ነው።

ተፈጥሯዊ ችግሮች፡- አቡነ አሮን ገዳም በመጀመሪያው በር ሲገባ የሚገኘው የመጀመሪያው ስቁረት ዝናብ ያስገባል። ጣራው ላይ ያለው የተራራው ዐለት ስላልተነካና ውፍረት ስላለው እንዲሁም በሣር የተሸፈነ ስለኾነ ጉዳቱን የቀነሰው ይመስላል። ኪነ ሕንፃዊ ይዘቱን ስንመለከት እንደተገለጸው የሚገባው ዝናብ ከዐለቱ ክፍል ማለትም ከኹለተኛው በር አካባቢ ላይ በመኾኑ ለቤተ ክርስቲያኑ አስጊ ነው ማለት ይቻላል። በኹለተኛው በር አካባቢ የሚገኘው የሕንፃው ክፍልም በዝናብ መጎዳቱ አልቀረም። ይኸ የሕንፃው ክፍል ጥገና የተደረገለትም በዚሁ ምክንያት ነው። በዝናብ አማካኝነት ከተጎዳው ክፍልም በተጨማሪ ውስጣዊ የጣራው ክፍል ተሰነጣጥቆ የሚታየው ከጣራው ላይ የሚገኙት ሣርና ሌሎች ቁጥቋጦዎች ሥራቸው ወደ ዐለቱ ሠርሥሮ ስለሚገባ ሳይኾን አይቀርም።

ሰው ሠራሽ ችግሮች፡- አቡነ አሮን ገዳም ላይ በሰዎች ተግባር ምክንያት የተፈጠሩ ችግሮች እምብዛም ቢኾኑም አልፎ አልፎ የተከሰቱትን ለማቅረብ ተሞክሯል። ከጥገና ጋር በተገናኘ የከፋ ተግባር ነው ባይባልም በኹለተኛው በር መግቢያ አካባቢ ያለው የሕንፃው ክፍል በድንጋይና በጭቃ ናስ ተደርቦ የተገነባ ነው። ይህም የሕንፃውን ጥንታዊ ውበት እንዲደበዝዝ አድርጎታል። ቤተ ክርስቲያኑን አደጋ ላይ ጥሎት የነበረ እንደ ዋነኛ ችግር የሚነሣው በግዴለሽነት ምክንያት የተፈጠረ የእሳት ቃጠሎ ነበር። ይህም አንዳንድ ሥነ ምግባር የጎደላቸው በገዳሙ ይኖሩ በነበሩ ሰዎች ምክንያት ከስድስት ዐመት በፊት የተፈጠረ ነበር። የእሳት አደጋው በአንድ ተማሪና መነኩሴ ጸብ የተነሣ ሲኾን ተማሪው የመነኩሴውን ጎጆ ለማቃጠል ሲል በፈጸመው ተግባር ነበር። እሳቱ ጎጆውን ከማቃጠልም አልፎ በገዳሙ ዕድሜ ጠገብ ዛፎች ላይ ቃጠሎ አድርጏል።

86 የተቃጠሉት አፀዶችም በገዳሙ ዙሪያ በስተሰሜንና ምሥራቅ በኩል የእሳት ትራፊ ሽነው ይታያሉ። የእንደነዚህ ዐይነት ሰዎች በቤተ ክርስቲያን ውስጥ መኖርም በወረዳው እየተካሄደ ላለው ከፍተኛ የዝርፊያ ተግባር እንደ መሣሪያነት ሽኖ ለያገለግሎ ይችላል።

በጥቅሉ በናዙኝ ማርያምና በአቡነ አሮን ውቅር አብያተ ክርስቲያናት ላይ እየደረሱ ያሉት ችግሮች ከላይ የተገለጹት ናቸው። በተጨማሪም አካባቢው በቀላሉ ለመድረስ አስቸጋሪ በመሆኑና በአካባቢው ቅርሶችን የሚያጠና የተደራጀ ተቋም ባለመኖሩ ለኹለቱም አብያተ ክርስቲያናት የቅርብ ክትትል የተደረገበት ሹኔታ የለም።

ማጠቃለያ

የደብረ ገነት ናዙኝ ማርያምና የአቡነ አሮን መንክራዊ ገዳም ውቅር አብያተ ክርስቲያናት በሕንፃዊ ይዘታቸው ልዩ የሆነ ጥበብ አላቸው። ናዙኝ ማርያም ፍጹም ሙሉ ወጥ ውቅር ሕንፃ ሲሆን ሃይማኖታዊ ምንጮችንና የሕንፃውን ጥበባዊ ክዋኔ በመመልከት ከ፲፮፻ ዐመታት በላይ ዕድሜን ሊያስቆጥር እንደሚችልና የአኩረትማዊያን ዘመን ሕንፃ እንደሆነ መረዳት ይቻላል። በኪነ ሕንፃ ይዘቱ ላሊበላ ውስጥ ከሚገኙት አብያተ መቃደስ ጋር ብዙ የሚመሳሰሉ መገለጫዎች አሉት። ከኹለቱም በላይ ግን ትውልድ ሳያውቀው እየገጠሙት ባሉት ተፈጥሮአዊና ሰው ሠራሽ ችግሮች ምክንያት እየተጎዳ ያለውን ይኸን ጥንታዊ ሕንፃ ለማስተዋወቅና ጊዜው የሚፈቅደውን እንክብካቤ ለማድረግ የኹለቱም ኢትዮጵያዊ ኃላፊነት ነው።

የአቡነ አሮን ገዳም ደግሞ የ፲፬ኛው ክፍለ ዘመን ውቅር ዋሻ ሲሆን ጣራው ክፍት ሽኖ መሠራቱ ለምዕመናን የአምላክ ሥራ በወዳጆቹ ላይ መገለጹን ይመለከቱበታል። ከሃይማኖቱ በስተጀርባ ደግሞ የአቡነ አሮን የእጅ ጥበብ የተገለጸበት በመሆኑ ትኩረትን የሚስብ ነው። ውስጣዊ ክፍሎቹ ውስብስብ መሆናቸው የኪነ ሕንፃዊ ንድፍን መራቀቅ ያመለክቱናል። ከዚህ በተጨማሪም በሐረግ ጌጥ የታነፀው የመጻር ቅርጽ ያለው የግድግዳ ላይ መስቀል ድንቅ ጥበብ የተገለጸበት ነው ማለት ይቻላል።

የናዙኝ ማርያምና አቡነ አሮን መንክራዊ ውቅር አብያተ ክርስቲያናት ለዘመናት የውጭም ሽነ የሀገር ውስጥ አጥኚዎች ያልሔዱባቸው ምናልባትም በአቀማመጣቸው ሹኔታ ምክንያት ሊሆን ይችላል። ምክንያቱም ከተራራ

⁸⁶ ቁስ ቢተው ወልዴ፡ የገዳሙ አገልጋይ ጋር መስከረም ፱/፳፻፳፬/ም የተደረገ ቃለ መጠይቅ።

በስተጀርባ ተሰውረው ያሉ በመኾናቸው በየት እንዳሉ ብዙዎች አያውቁም ነበር ማለት ነው። ቢያውቁም ያንን ውጣ ውረድ ማለፉ ከብደታቸው ይኾናል። የኾነ ኾኖ ይህ ጽሑፍ ለአጥኚዎችና ለምእመናን መሠረትና ጠቃሚ መረጃ ይኾናቸዋል።

ጥቆማዎች

የእነዚህን አብያተ ክርስቲያናት የአሠራር ጥበብ ለትውልድ እንዲታወቁና ለመስህብነት መዳረሻ እንዲሆኑ የሚከተሉት ነጥቦች ቢተገበሩ መልካም ነው በማለት ቀርበዋል።

ተቋማዊ ምዝገባዎችን ማካሄድና ክትትል ማድረግ፡- የወረዳውና ሌሎች የሚመለከታቸው ተቋማት ከአካባቢው ማኅበረሰብና ከአብያተ ክርስቲያናቱ አካላት ጋር በመወያየት እነዚህን ቅርሶች በዘመናዊና በተደራጀ መልኩ መዝገቦ ማስቀመጥና ለከፍተኛ የቅርስ እንክብካቤና ጥበቃ ተቋማት ማሳወቅ ይኖርባቸዋል። ፡ ብሔራዊ ቅርስ ኾነው እንዲመዘገቡ ሰፊ ያለ ጥረት ማድረግ ያስፈልጋል። በወረዳው የሚካሄደው የጦፊ የቅርስ ዘረፋና ሕገ ወጥ የቅርሶች ዝውውር ክትትል ሊደረግበት ይገባል። በየአብያተ ክርስቲያናቱ የሚገኙትን ቅርሶች መዝገቦ መያዝና አስፈላጊውን ጥበቃና ክትትል ማድረግ ለነገ የሚተው ተግባር አይደለም።

ተጨማሪ ጥናቶችን ማካሄድ፡- በመቁት አካባቢ ምንም ዓይነት ጥናት ያልተካሄደ በመኾኑ ሙያው የሚመለከታቸው ምሁራን ጥናት ቢያካሂዱ የተሻለ ነው። ናዙኝ ማርያምንና ሌሎች ከዐሥር በላይ የሚኾኑ አብያተ ክርስቲያናት በአቡነ ሙሴ አማካኝነት በዐራተኛው መ.ክ.ዘ. የታነፁ እንደኾኑ ስለሚታመን ኪነ ሕንፃቸውን ማጥናት ብቻ ሳይኾን ገድለ አቡነ ሙሴም ራሱን የቻለ ጥልቅ ጥናት ይጠይቃል።

ሙያዊ እንክብካቤ ማድረግ፡- ደብረ ገነት ናዙኝ ማርያም የተለየ ትኩረት እንዲሰጣትና እየደረሱባት ያሉት ሰው ሠራሽና ተፈጥሯዊ ችግሮችና ተፅዕኖዎቻቸው ላይ ያተኮረ ጠለቅ ያለ የዳሰሳሣና መፍትሔ ተኮር የጥናት ወይም የውይይት መድረክ ቢፈጠር የተሻለ እንደኾነ በዚህ ጥናት ማስተዋል ይቻላል። ለዚህም በመስኩ ሥልጠና ያላቸውን አካላት በማወያየት ለሕንፃው የጥበብና የዐለት ዓይነት ተስማሚ የኾነ የጥገና መንገድ መቀየስና መተግበር ይቻላል። በአካባቢው ያለውንም የባህላዊ ቅርስ ጥገና ሒደት ዘመኑ ከሚፈቅደው የቅርስ እንክብካቤ ጋር በማቀራረብ ጥንታዊ ቅርሶችን ማዳን ይገባል።

ማስተዋወቅ፡- እነዚህን አብያተ ክርስቲያናት ኪነ ሕንጻዊ ይዘታቸውን ማጥናት ብቻ ሳይኾን ከዘመኑ የመስህብነት ሀብት አብያተ ክርስቲያናቱም ይኹኑ የአካባቢው ኅብረተሰብ ተጠቃሚ እንዲኾን የወረዳውም ኾነ ሌሎች የየደረጃው የባህልና መስህብ መሥሪያ ቤቶች ትኩረት ሊሰጡት ይገባል። በተለይም የወረዳው የቱሪዝምና ባህል ጽ/ቤት እነዚህን አብያተ ክርስቲያናት በአካባቢው ከተጀመረው የኅብረተሰብ አቀፍ ቱሪዝም (community based tourism) እንቅስቃሴ ጋር የሚገናኙበትን መንገድ ቢያመቻች የተሻለ ነው። የቤተክርስቲያን አካላትም ለምዕራባዊና የማስተዋወቅ ኃላፊነት አለባቸው። ናዙኝ ማርያም የዕለት አገልግሎት ለመስጠት ጧፍ እንኳን እስከማጣት የደረሰ ቤተ ክርስቲያን ነው። ይህን ችግር ለምዕራባዊና ከማሳወቅ በተጨማሪ ቀጣይ ጥናት በማድረግና በማስተዋወቅ ረገድ ማኅበረ ቅዱሳን የበኩሉን አስተዋጽኦ ማድረግ ይጠበቅበታል።

የመገናኛ አውታሮችን መዘርጋት፡- አብያተ ክርስቲያናቱንና የአካባቢውን ተጠቃሚነት ለማረጋገጥ መንገድና ሌሎች አስፈላጊ ጉዳዮች መኖራቸው ግድ በመኾኑ በተለይ መኪና ሊገባቸው የሚችሉ መንገዶች ይሠሩ ዘንድ ለሚመለከተው አካል ማሳወቅ ይገባል። የኅብረተሰብ አቀፍ ቱሪዝምም ከነዚህ ቦታዎች መድረስ ያልቻለው መንገዱ ለመኪና ይቅርና ለፈረስና ለበቅሎ እንኳን አዳጋች በመኾኑ ነው። ስለዚህ ወደዚህ ቅርስ የሚያደርስ መንገድ እና ሌሎች መሠረተ ልማቶች እንዲሟሉለት ማድረግ ይገባል። ለዚህም መንግሥትና የኢትዮጵያ ቤተ ክርስቲያን በቅንጅት መሥራት ይኖርባቸዋል።

በአካባቢው ዘመኑን የዋጀ የቅርስ ማስቀመጫ ቤት እንዲኖር ጥረት ማድረግ፡- በእነዚህ አብያተ ክርስቲያናትም ኾነ በሌሎቹ የወረዳው ታሪካዊ አብያተ ክርስቲያናት የሚገኙ ቅርሶችን ከጥፋት ለመታደግና ለጥቅም ከማዋል አንጻር ከኅብረተሰቡ ጋር በመወያየት ዘመኑን የዋጀ የቅርስ ማስቀመጫ ቤት መዘጋጀት ይኖርበታል። ይህም በሣር፣ በእንጨትና በጭቃ የተሠሩ እቃ ቤቶች ከጥቅማቸው ይልቅ ጉዳታቸው ስለሚያመዘን የአካባቢውን ኅብረተሰብና በጎ አድራጊ ግለሰቦችን ወይም ማኅበራትን ችግሮቹን በማወያየት መፍትሔ መፈለግ ይቻላል። ይህ ካልኾነ ደግሞ በወረዳው ቢያንስ አንድ ቤተ መዘክር እንዲሠራ ቢደረግ የተሻለ ነው። ይህ ከኾነም ታሪካዊ የኾኑ ቅርሶች ከተለያዩ አብያተ ክርስቲያናት በማሰባሰብ ከጥፋት ከመታደግም በተጨማሪ ለጎብኝዎችና ለአጥኚዎችም ምቹ ኹኔታ ሊፈጥር ይችላል።

ሌሎች ተያያዥ ጥናቶችን ማድረግ፡- በአብያተ ክርስቲያናቱ ዙሪያ የሚገኘው የደን ሽፋን ለአካባቢው የሥነ ምግባር ሕልውና መጠበቅ ትልቅ አስተዋጽኦ ያለው በመኾኑ በሙያው የሚመለከታቸው አካላት ጥናት ቢያካሂዱ የተሻለ ነው።