

# ዐዲስ አምባ ዋሻ መድኃኔ ዐለም የአቡነ ሙሴ ገዳም ታሪክ፣ ኪነ ሕንፃና ጥንታዊ ሥዕላት ጥናት<sup>1</sup>

ጸጋዬ እባበይ\*

### Abstract

The main objective of this study is to canvass the historical and architectural aspect of Addis Amba Mädhané Aläm, one of the long forgotten rock cave churches of Mäqét. To accomplish this objective, field observation, interview and document analysis were employed as important instruments of data collection. The collected data were described and explained qualitatively. The study showed that the church was established by Abunä Musé, also was known as Abunä Minas, probably the second bishop of Ethiopian Orthodox Church in the late 4<sup>th</sup> or early 5<sup>th</sup> centuries A.D. There are more than six caves excavated in to a soft rock. The main cave church of Madhane Alam, among others, is unique particularity due to its monolithic nave situated at the center of the cave. The appearance of the nave is uncommon in the rock cave church tradition of Ethiopia. The nave consists of the major architectural works of the cave, including cross shaped windows, rectangular doorways, flat pillars and dome. The old enough canopy, a large processional umbrella permanently attached on the roof of the chanting place is the other feature that made the cave different. It is uncommon local handcraft not found elsewhere. It is crafted locally by intertwining bark of a tree. It is also impressively painted and decorated. Regrettably, this old antiquity is seriously deteriorated. The cave also witnesses archaic mural paintings which are difficult to date. Apart from its architectural and historical values, the cave has its own spiritual significance. Therefore, its values should be recognized to increase the flow of believers and tourists. Continuous recording of its values should also be done.

**ኑህሉ፣ ታላት፡- መቁት፣ ዐዲስ አምባ ታሪክ፣ ኪነ ሕንፃ፣ ጥንታዊ ሥዕላት**

<sup>1</sup>ይኸ ጥናት በማኅበረ ቅዱሳን ጌኛው ዐመታዊ የጥናት ጉባኤ ላይ የቀረበ ሲኾን ከተሳታፊዎች የተሰጡ ጥቆማዎችንና አስተያየቶችን በማካተት ተሻሽሎ የቀረበ ነው።

\*ዲያቆን ጸጋዬ እባበይ በዲላ ዩንቨርሲቲ በታሪክና ቅርስ አስተዳደር ትምህርት ክፍል መምህር ናቸው።

### ፩. መግቢያ

የኢትዮጵያ ኦርቶዶክስ ተዋሕዶ ቤተ ክርስቲያን ዐለም ዐቀፋዊ ዕውቅና ያገኙትን የቅዱስ ላሊበላ አብያተ ክርስቲያናትን ጨምሮ የበርካታ ውቁራት አብያተ ክርስቲያናት ባለቤት ናት። በላሊበላና በትግራይ አካባቢ የሚገኙት ውቁራት አብያተ ክርስቲያናት በምሁራን ዘንድ ከፍተኛ ትኩረትን ያገኙ ሲኾኑ፣ በሰሜን ወሎና በደቡብ ጎንደር በሚገኙ አካባቢዎችም ያልታዩ ጥንታዊ ውቁራት አብያተ ክርስቲያናት ይገኛሉ። በእነዚህ አካባቢዎች በሚገኙ ጥንታዊ ቅርሶች ዙሪያ በምሁራን የተደረጉ ጥናቶች አለመኖራቸው ብቻ ሳይኾን በባህልና ቱሪዝም ባለሙያዎች የተከናወኑ ተግባራትም እጅግ ውስን ናቸው። ምናልባት የሀገራችን የቅርስ አስተዳደርና እንክብካቤ አቋም ከሌሎች የአፍሪካ ሀገራት የተሻለ መኾኑ ቢነገርም<sup>2</sup> በየቦታው ያልታወቁና እየወደሙ ያሉ ቅርሶችን ስንመለከት ደግሞ እንቅስቃሴው ወደ ኋላ እንደቀረና ሙያተኞችና እንክብካቤ የሚፈልጉ ቅርሶች ምን ያህል እንደተራራቁ መረዳት ይቻላል። ለምሳሌ ያክል ጥንታዊው የናዙኝ ማርያም ሙሉ ወጥ ውቅር ቤተ ክርስቲያን ምንም ዕውቅና ስለሌለው ዛሬ ላይ ሕንፃው የከፋ አደጋ ደርሶበት እንደሚገኝ ከዚህ ቀደም ተገልጿል።<sup>3</sup>

የዘርፉ ምሁራን እንዳስቀመጡት ያልታወቁ ቅርሶችን በየጊዜው በመከታተል ካልተመዘገቡ በስተቀር ለነገ የሚኾን የተሟላ የቅርስ መረጃ ለማግኘት አስቸጋሪ ይኾናል።<sup>4</sup> አንዴ የወደሙ ቅርሶችን መመለስም አስቸጋሪ ስለኾነ ጥንታዊ ቅርሶችን መንከባከብ የተፈጥሮ ሀብቶችን ከመንከባከብ ተለይቶ መታየት እንደሌለበት እሙን ነው።<sup>5</sup> ያላቸው ታሪክና ፋይዳ እንዲታወቅ እንዲሁም እየደረሰባቸው ያለው ተግዳሮት በዳህሣ ጥናት ተደግፎ መተግበር ያለበት ርምጃ ካልተወሰደ በጥንታዊ ቅርሶቹ ላይ እየደረሰ ያለውና ሊደርስ የሚችለው ችግር ቀጠሮ የሚሰጥ አይደለም። ተከታታይ ምዝገባዎችንም ኾነ ጥናቶችን ለማካሄድ ምንም የመጓጓዣ አገልግሎት የሌለባቸው አስቸጋሪ ቦታዎችን መውጣትና መውረድ ይጠይቃል። በሸደሆ መቁትም ኾነ በሌሎች አገራባች አካባቢዎች የሚገኙ ጥቂት የማይባሉ ውቁራት አብያተ ክርስቲያናት ተመዝግበው የማይገኙት ለዚህ ሳይኾን

<sup>2</sup>Finneran, N. *The Archaeology of Ethiopia*. London: Routledge, 2007. p. 265  
<sup>3</sup>Tsegaye Ebabey, A Survey of Rock Hewn Churches in Maqet Warada, North Wallo. Unpublished MA Thesis, Addis Ababa University, Department of Archaeology, 2014. p. 94. **ጸጋዬ እባበይ የደብረ ገነት ናዙኝ ማርያምና የአቡነ አሮን መንክራዊ ውቁራት አብያተ ክርስቲያናት ታሪክና ኪነ ሕንፃ ዳህሣ ጥናት። የኢትዮጵያ ቤተ ክርስቲያን ጥናት መጽሔት። ቍ፡፡ ማኅበረ ቅዱሳን ጥናትና ምርምር ማእከል፣ ዐዲስ አበባ፣ ፳፻፰፣ ገጽ ፻፴፬-፻፴፯።**  
<sup>4</sup>Letellier, R. *Recording, Documentation, and Information Management for the Conservation of Heritage Places: Guiding Principles*. Los Angeles: The Getty Conservation Institute, 2007. XV.  
<sup>5</sup>Timothy, D. J. & Nyaupane, G. P. *Cultural Heritage and Tourism in Developing World: A Regional Perspective*. London & New York: Routledge, 2009. p. 20.

አይቀርም። በመቁት ወረዳ ካልተመዘገቡ አቡነ ሙሴ እንዳነፃፀሩ የሚነገሩ ውቁራት አብያተ ክርስቲያናት መካከል አንዱ የዐዲስ አምባ መድኃኔ ዐለም (የአቡነ ሙሴ) ገዳም ሲኾን ለኹለተኛ ዲግሪ ማሟያነት በቀረበው ጥናት ተካቶ ያለ ነው። ከዚህ ቀደም አቡነ ሙሴ ያነፀት የናዙኝ ማርያም ውቅር ቤተ ክርስቲያን ለአንባብያን የቀረበ ሲኾን ይኸ ጥናትም ሌላውን የአቡነ ሙሴ ሥራ የሚዳሥሥ ነው። ገዳሙ የቀደሙ አበው የኪነ ሕንፃ አሻራ ያረፈበትና የኢትዮጵያ ቤተ ክርስቲያን ታሪክና ምንነት የተደገሰበት ልዩ የታሪክ ማኅደር በመኾኑ ለታሪክ ወዳድ አንባብያንና ለአርቶዶክሳውያን ክርስቲያኖች ይደርስ ዘንድ በዚህ ጥናት ለማቅረብ ተሞክሯል። ጽሑፉ የጥናቱን አካሄድ፣ የገዳሙን አካባቢያዊ መገኛና ገጽታ እንዲኹም ታሪኩን በዐጭሩ ካመላከተ በኋላ በዋሻው ውስጥ የሚገኙትን ዕሴቶች ማለትም ጥንታዊ የዕደ ጥበብ ውጤት (ድባብ)፣ ኪነ ሕንፃና የግድግዳ ላይ ሥዕላት በጥልቀት ለመዳሠሥ ይጥራል። በተጨማሪም አስፈላጊ ገለጻዎች በግርጌ ማስታወሻ ተቀምጠዋል።

**፩.፩ የጥናቱ ዳራ**

በመግቢያው ላይ ለመጠቆም እንደተሞከረው ስለ ዋሻ መድኃኔ ዐለም ቤተ ክርስቲያን ኪነ ሕንፃዊም ኾነ ሌሎች ጉዳዮችን ሊያሳዩ የሚችሉ ጥናታዊ ጽሑፎችን በነበረኝ ዳሠሥ ማግኘት አልቻልኩም። ቀደም ሲል እንደተጠቀሰው በውጭም ይኹን በሀገራችን ምሁራን ቤተ ክርስቲያንን ሊያስተዋውቁ የሚችሉ ጥናቶች አለመኖራቸው እንደ ክፍተት ሊታይ ይችላል። የኹለተኛ ዲግሪ ማሟያ ጥናቱ ወደ ዐሥራ ዘጠኝ የሚደርሱ ውቁራት አብያተ ክርስቲያናትን ቢያካትትም ስለ ዐዲስ አምባ መድኃኔ ዐለም ገዳም ሙሉ መረጃ ይሟላል ማለት አይቻልም። ከዋሻው ውስጥ ከሚገኙት ድንቅ ጥንታዊ ሀብቶች አንጻር ሰፊ ባለ መልኩ በዚህ ጥናት ለአንባብያን ማድረሱ ተገቢ ይኾናል።

በተጨማሪም በአካባቢው በሚገኙ ውቁራት አብያተ ክርስቲያናት በተለይም በዐዲስ አምባ መድኃኔ ዐለም ገዳም በወረዳውም ኾነ በሌሎች የቅርስ ጥበቃ ባለሙያዎች የተከናወኑ ተከታታይ ምዝገባዎች አለመኖራቸው ሌላኛው ክፍተት ነው። ስለዚህ የዚህ ውቅር ሕንፃ ቤተ ክርስቲያን ኪነ ሕንፃዊ፣ ታሪካዊና መንፈሳዊ ሀብቶች በቅርስ ጥበቃ አካላት፣ በአጥኚዎችና ከቦታው ራቅ ብለው በሚገኙ ምእመናን ዘንድ የማይታወቁ ናቸው። ጠቅለል ባለ መልኩ በዚህ ጥናት የሚዳሠሡት ጉዳዮች የገዳሙ የምሥረታ ታሪክ፣ የዋሻው ውስጥ ጥንታዊ የዕደ ጥበብ ቅርስ፣ የዋሻው ኪነ ሕንፃዊ መገለጫዎችና የዋሻው ጥንታዊ የግድግዳ ላይ ሥዕላት ናቸው።

---

የኢትዮጵያ ቤተ ክርስቲያን ጥናት መጽሔት፣ ቍ.፭(ሚያዝያ ፳፻፲)፣ © ጥናትና ምርምር ማእከል ፣ ማኅበረ ቅዱሳን

**፩.፪ የጥናቱ ዐላማዎች**

**፩.፪.፩ ዋና ዐላማ**

የጥናቱ ጠቅላላ ዐላማ የዐዲስ አምባ ዋሻ መድኃኔ ዐለም ገዳምን ታሪካዊ ዳራ፣ ጥንታዊ የዕድ ጥበብ ቅርስ፣ ኪነ ሕንፃና የግድግዳ ላይ ሥዕላት ማጥናት ነው።

**፩.፪.፪ የጥናቱ ንኡሳን ዐላማዎች**

የቤተ ክርስቲያኑን ታሪክ መዳሠሥ፣ ዋሻው ውስጥ ስለሚገኘው ድንቅና ታሪካዊ ጥበብ ዕድ ውጤት (ድባብ) ትንተና መስጠት፣ የዋሻውን ኪነ ሕንፃዊ መገለጫና የግድግዳ ላይ ሥዕላት ላይ ገለጻ ማድረግ የሚሉት ናቸው።

**፩.፫ የጥናቱ ወሰን**

በመቁት ወረዳ ብቻ በአቡነ ሙሴ አማካኝነት እንደታነፀ የሚነገርላቸው ከ፲፬ የማያንሱ ውቁራት አብያተ ክርስቲያናት አሉ።<sup>6</sup> ከእነዚህም ውስጥ ይህ ጥናት ትኩረት ያደረገው በዐዲስ አምባ ዋሻ መድኃኔ ዐለም ገዳም ላይ ብቻ ነው። ጥናቱ ስለ ቤተ ክርስቲያኑ ታሪክ፣ በዋሻው ስለሚገኘው ጥንታዊ ድባብ፣ ኪነ ሕንፃና የግድግዳ ሥዕላት ላይ ያተኩራል።

**፩.፬ የጥናቱ ጠቀሜታ**

ይኸ ጥናት በአካባቢው ጠለቅ ያለ የምርምር ሥራ ማድረግ ለሚፈልጉ አጥኚዎችና ማስተዋወቅ ለሚሹ የቅርስና መስሕብነት ባለሙያዎች ጠቃሚ መረጃ ሊኾናቸው ይችላል። በተለይም ብዙ ስላልተነገረላቸው አቡነ ሙሴ ማጥናት ለሚፈልጉ እንደመነሻ ሊጠቅማቸው እንደሚችል ይታሰባል።

**፩.፭ የጥናቱ ዘዴ**

ኸሉም የጥናቱ መረጃዎች የተሰበሰቡት የገዳሙን ሥርዐት በጠበቀ መልኩ ነው። መረጃዎቹ በቀጥታ ምልክታ፣ በቃለ መጠይቅ፣ በሥዕለ ብርሃን መሣሪያና በጂ.ፒ.ኤስ የተሰበሰቡ ናቸው። በገዳሙ የሚገኘው የገድለ አቡነ ሙሴ ቅጂ ሌላኛው የጥናቱ ዐቢይ መረጃ ነው። መረጃዎቹም በዐይነታዊ የመረጃ ትንተና ዘዴ ቀርበዋል።

<sup>6</sup>Tsegaye 2014.

**፪. የቤተ ክርስቲያኑ አካባቢያዊ ገጽታና የገዳሙ አመሠራረት ታሪክ**  
**፪.፩ አካባቢያዊ ገጽታ**

የዐዲስ አምባ ዋሻ መድኃኔ ዐለም ገዳም በሰሜን ወሎ ዙን መቄት ወረዳ<sup>7</sup> ውስጥ ይገኛል። ገዳሙ ከወረዳው ዋና ከተማ (ፍላቂት) በስተ ምሥራቅ በኩል ስምንት ኪ.ሜ ርቀት ላይ ይገኛል። ከፍላቂት በቅርብ ርቀት ከምትገኘው ከገረገራ ከተማ በስተ ምሥራቅ በኩል የቻይናውን መንገድ ወደ ቀኝ በመተው ቢያንስ ለአንድ ሰዓት ተኩል ያህል በእግር ተጉዞ ቦታው ላይ መድረስ ይቻላል። ቤተ ክርስቲያኑ ፳፭፻፳፮ ሜ. ከባሕር ወለል በላይ ከፍታ ያለው ሲኾን በ0476140 ምሥራቅና በ1297278 ሰሜን (UTM Coordination) ይገኛል።

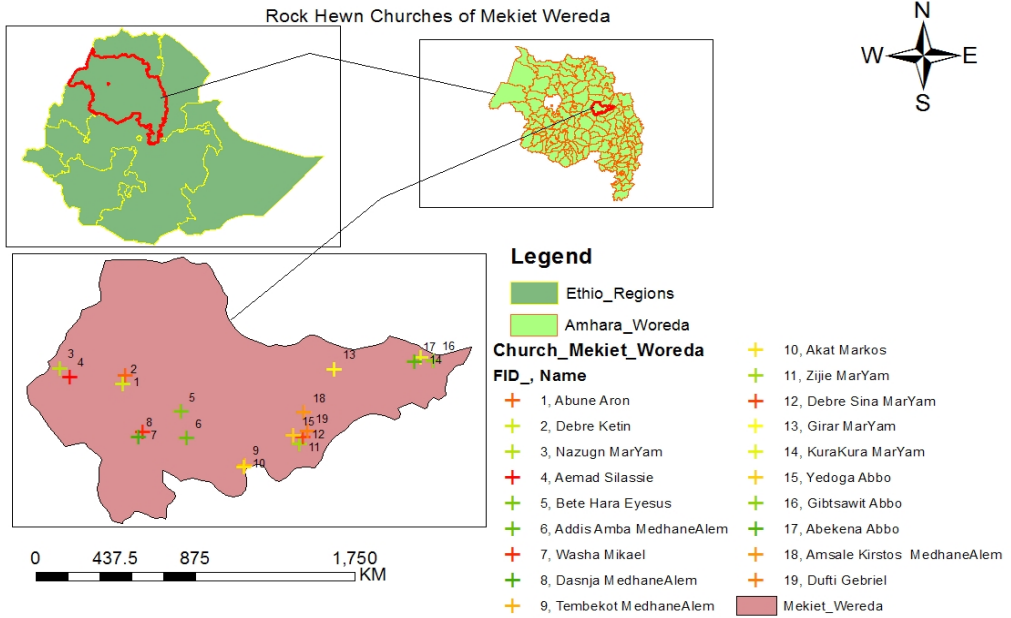
ገዳሙ ዐዲስ አምባ ተብሎ በሚጠራ አካባቢ በኹለት ገደላማ ተራሮች<sup>8</sup> መካከል የሚገኝ ሲኾን ለዐይን የሚማርክ አካባቢያዊ ገጽታ አለው። ከቤተ ክርስቲያኑ ለመድረስ ከዐዲስ አምባ ማርያም ወደ ሰሜን አቅጣጫ አስቸጋሪ የኾነውን ቁልቁለት መውረድ ወይም ከሰንደጅ ማርያም በስተደቡብ በኩል ቁልቁል መውረድ ግድ ይላል። ዋሻው በግራኝ አሕመድ ወረራ ጉዳት እንዳልደረሰበት የሚነገር ቢኾንም በዘመነ አጸባ<sup>9</sup> ምክንያት ለብዙ ጊዜ ጠፍቶ ከቆየ በኋላ በይፋ በገዳምነት ተመሥርቶ አገልግሎት እስከሚሰጥ ድረስ በእነዚህ ተራሮች ተደብቆ የቆየ ነበር። አካባቢው አልፎ አልፎ ለአብነት በቆሙ ዕድሜ ጠገብ የወይራ፣ የጽድና የሌሎች ብዙ ዐይነት ዛፎች የተሸፈነ ነው። ከቤተ ክርስቲያኑ በስተ ደቡብ ምዕራብ በኩል ከሸለቆው ዳር በፈዋሽነቱ የሚታወቀው የመድኃኔ ዐለም ጸበል ይገኛል። በደቡባዊ የቤተ ክርስቲያኑ አቅጣጫ በኩልም የመነኩሳት መኖሪያና

<sup>7</sup>መቄት ወረዳ ሸደሆ መቄት እየተባለም ይጠራል። ወረዳው ከ፲፱፻-፵፪፻ ሜ. ከባሕር ወለል በላይ ከፍታ ያለው ሲኾን እጅግ ወጣ ገባ መልክአ ምድራዊ ገጽታ አለው። አካባቢው ከ፲፯ኛው መቶ ክፍለ ዘመን ጀምሮ የጎንደር ነገሥታት መተላለፊያና ዋና የሃይማኖት ማእከል ነበረ። በአብነት ትምህርት ቤት የሚታወቀው መቄት በተለይም ገረገራ ቅዱስ ጊዮርጊስ ቤተ ክርስቲያን ከጎንደር ነገሥታት ጊዜ ጀምሮ ለአካባቢው ዋና የሃይማኖት ማእከል የነበረና እስካሁንም ድረስ ከሚታወቁ የአብነት ትምህርት ቤቶች ማዕከል አንዱ ነው። ብዙ መምህራን ከዚህ ጉባኤ ፈልቀዋል። ለምሳሌ መምህር ቀጸላ ሠይፋ በኋላም የቀድሞ የጎንደር ሊቀ ጳጳስ የነበሩት አቡነ እንድርያስ ቀዳማዊ ተጠቃሽ ናቸው (አጽማቸው ያረፈው በዚህ ደብር ነው)። ይኸ ትምህርት ቤት ታዋቂው መምህር ሠይፋ ሥላሴ ያስተማሩበት (ከ፲፱፻፯-፲፱፻፳፰ ድረስ) በመኾኑ እስከ ዛሬ ድረስም ጉባኤው ያለበት ቦታ የመምህር ሠይፋ ሥላሴ ቅጥር ግቢ በመባል ይታወቃል። በተጨማሪም ታዋቂው አለቃ ለማ ኃይሉ መቄት ከፈለቁት ሊቃውንት መካከል ነበሩ። ከዚኸ በተጨማሪም ደብረ አቡነ አርን በመቄት ከሚታወቁት የአብነት ትምህርት ቤቶች መካከል የሚጠቀስ ነው።

<sup>8</sup> እነዚህ ገደላማ ተራሮች በመካከላቸው ሸለቆ የሚገኝ ሲኾን ወደ ምሥራቅ አቅጣጫ የሸደሆ መቄት ቆላማ አካባቢን ለመመልከት የሚያስችል ማዕዘን መስል ክፍተትን ፈጥረዋል። በስተ ደቡብ በኩል የሚገኘው ተራራ ጫፍ ላይ ዐዲስ አምባ ማርያም ቤተ ክርስቲያን ስትገኝ በስተ ሰሜን በኩል ከሚገኘው ተራራ ጫፍ ላይ ደግሞ ሰንደጅ ማርያም ትገኛለች።

<sup>9</sup>ዘመነ አጸባ ወይም ክፉ ቀን ለብዙ አብያተ ክርስቲያናት አገልግሎት መቋረጥ ምክንያት እንደኾነ በአካባቢው ተደጋግሞ የሚነገር ነው። በተለያየ ጊዜ የወሎን አካባቢ ድርቅና ረሀብ ያጠቃው እንደነበር በታሪክ የሚታወስ ነው። ይኸ ዘመነ አጸባ ተብሎ በአካባቢው የሚጠቀሰው ግን ዐይ ምኒልክ እንደነገሠ ለአምስት ተከታታይ ዐመታት ተከስቶ የነበረውን “ክፉ ቀን” ተብሎ የሚታወቀውን የሚያመለክት ነው።





ካርታ ፩. የውቁራት አብያተ ክርስቲያናት ሥርጭት በመቁት ወረዳ



ሥዕል ብርሃን ፩. የገዳሙ አካባቢያዊ ገጽታ-ክደብ በኩል በርቀት ሲታይ

**፪.፪ የገዳሙ አመሠራረት**

ተደጋግሞ እንደተገለጸው የዐዲስ አምባ ዋሻ መድኃኔ ዐለም ገዳም የተመሠረተው በአቡነ ሙሴ በመኾኑ የጸድቁን ታሪክ ማወቅ አስፈላጊ ነው። ስለታሪካቸው ከዚህ ቀደም በጥቂቱ ለመግለጽ ተሞክሯል።<sup>10</sup> አቡነ ሙሴ በአብርሃና እጽብሐ ዘመነ መንግሥት በመቁትና በሌሎችም አካባቢዎች በመዘዋወር እንዳስተማረና አያሌ አብያተ ክረስቲያናትን እንዳነፀ ገድለ አቡነ ሙሴ<sup>11</sup> ይገልጻል። በገድሉ ውስጥ በስም የተጠቀሱና ያልተጠቀሱ አብያተ ክርስቲያናት ሲኖሩ የዐዲስ አምባ መድኃኔ ዐለም ገዳም ከተጠቀሱት አንዱ ነው። በገድሉ መሠረት አቡነ ሙሴ ከተከበሩ ዮስጦስ (የዐረጋዊ ዮሴፍ ልጅ) እና ጳርስቅላ ወይም ሶሊያና ማርያም (የዶኪማስ ልጅ) የተወለደ ሲኾን እናትና አባቱ በዶኪማስ ቤት በተደረገው ሠርግ<sup>12</sup> ሙሽሮች የነበሩ ናቸው። ይኸ ሠርግም በእመቤታችን በቅድስት ድንግል ማርያም ምልጃ ውኃው ወደ ወይን የተቀየረበት ነው። እንደተወለደም ቅዱስ ገብርኤል ሙሴ<sup>13</sup> ብሎ ሠይሞታል። ሕፃናት የመንግሥተ ሰማያት ምሳሌ መኾናቸውን ካስተማረባቸው አንዱ አቡነ ሙሴ መኾኑንና በዚህች ምድር ላይ ለአምስት መቶ ዐመታት ያክል እንደቆየ ገድሉ ይገልጻል።<sup>14</sup> አቡነ ሙሴ እንደ አያቱ ዐረጋዊ ዮሴፍ ሐናዒ ነበር። በሐዋርያት ዘመን የነበረችው የመጀመሪያዋ ቤተ ክርስቲያን ስትታነፅ አቡነ ሙሴ እንደነበርም እንዲኹ በገድሉ ላይ ተገልጾ ይገኛል።

ገድለ አቡነ ሙሴ ላይ የንግሥና ጊዜው ባይጠቀስም አቡነ ሙሴ አንስጣስዮስ ወይም ቴዎዶስዮስ ተብሎ በሮማ ግዛት ውስጥ በንግሥና ከቆየ በኋላ በግብፅ ሀገር በሚገኘው ገዳመ አስቄጥስ<sup>15</sup> በምንኩስና ተወስኖ ሳለ ለጳጳስና መመረጡ ይታወሳል። በንግሥና

<sup>10</sup>ጸጋዬ እባበይ ፳፻፰ ዐ.ም.፣ ገጽ ፻፲፩-፻፲፫።

<sup>11</sup>ለዚህ ጽሑፍ እንደማስረጃነት የተጠቀሙት ገድለ አቡነ ሙሴ በገዳሙ የሚገኝ ቅጂ ነው። ገድሉ የአቡነን ታሪክ ከልደቱ ጀምሮ የሠራውን ሃይማኖታዊና አስተዳደራዊ ሥራዎቹን ይገልጻል። በቅርብ ጊዜ የዐዲስ አምባ መድኃኔ ዐለም ገዳም መታሰቢያ በማለት ይኼው ቅጅ በግእዝና በዐማርኛ የታተመ ሲኾን ዕትሙን ለመመልከት ሞክራለሁ። በርካታ ግድፈቶች ያሉበት በመኾኑ እንደገና ሊታረምና ሊታተም የሚገባው ነው። ለምሳሌ ያክል በግእዙ ተሠውረ የሚለው በዐማርኛ ዐረፈ ተብሎ ተተርጉሟል (ገድለ ብፁዓዊ አቡነ ሙሴ ካልዕ ሰላማ ሊቀ ጳጳስ ዘኢትዮጵያ ገጽ ፺፱ ተመልከት)። ይኸ ደግሞ የአቡነን ታሪክ የሚያወዛግብ ያደርገዋል።

<sup>12</sup>ዮሐ. ፪፥፲፮።

<sup>13</sup>ሙሴ እስራኤልን ከፈርዖን አገዛዝ ነጻ አውጥቶ ባሕረ ኤርትራን በማሻገር ርስት ሀገራቸው ከነአንን እንዲወርሱ የመራ ነቢይ ሲኾን በሊቀ ነቢያት ሙሴ ታሪክ አንጻር አሕዛብን በወንጌል ብርሃንነት ከሞት ወደ ሕይወት የሚያሻግር መኾኑን ሲያበሥር ቅዱስ ገብርኤል ይኸን ስያሜ ለአባታችን እንደሰጣቸው የገዳሙ አባቶች ይገልጻሉ።

<sup>14</sup>ገድለ አቡነ ሙሴን (በገዳሙ የሚገኝ ቅጅ) ይመልከቱ።

<sup>15</sup>አስቄጥስ ከታላላቅ ጥንታዊ የግብጽ ገዳማት አንዱና የመጀመሪያው ነው። ገዳሙን የመሠረተው ታላቁ አባ መቃርስ ሲኾን የአባ መቃርስ ገዳም በመባልም ይታወቃል። ገዳሙ በዋድ ኤል ናትሩን የግብጽ በረሃማ አካባቢ በሚገኝ አስቄጥስ በታላባ ቦታ ስለሚገኝ ገዳመ አስቄጥስ ይባላል። ከዚህ ገዳም በርካታ ቅዱሳን ተገኝተዋ (Malatay, T.Y. Introduction to the Coptic Orthodox Church. 1993, p. 60)።

ዘመኑ በሃይማኖት በመጽናት በግብጽም ኾነ በሌሎች የሮማ ግዛቶች እጅግ በርካታ አብያተ ክርስቲያናትን አንጻል። ይኸ ታላቅ አባት በሀገራችን በጽጵስና ዘመኑ ያለው ታሪክ ብዙም የሚታወቅ አይደለም። የአቡነ ሰላማ ግን ታሪኩና ሕይወቱ ከሞላ ጎደል በብዙ ምሁራን ዘንድ መገለጹ እሙን ነው።

አቡነ ሙሴ በትውልድ እስራኤላዊ ሲኾን ወደ ሀገራችን በማዕርገ ጽጵስና ተሹሞ የመጣው ደግሞ ከግብፅ መንበረ ማርቆስ ነው። ለጽጵስና የተሾመውም ምናልባት በዐራተኛው መ.ክ.ዘ. መጨረሻ አካባቢ ሳይኾን አይቀርም። በቅርብ ጊዜ ስለ ዲባ መቅደስ ማርያም ቤተ ክርስቲያን በተመለከተ በወጣ ኅትመት አቡነ ሙሴ አቡነ ሰላማን የተኩ መኾናቸውን ትውፊታዊ ምንጮች እንደሚያመለክቱ ተጠቁሟል።<sup>16</sup> በአኩስም ምእመናን ዘንድ ዳግም ሰላማ ተብለው ይታወቁ ነበር።<sup>17</sup> በገድሉ ላይ ተጠቅሶ ባይገኝም አባ ሚናስ የሚለው የሢመት ስሙ መኾኑ ቀደም ሲል ተመላክቷል።<sup>18</sup> ኹለተኛው ጳጳስ ተብሎ ከአቡነ ሰላማ ቀጥሎ እንደነበረ በጸሐፍት የተጠቀሰው ሚናስ<sup>19</sup> ይኸ አቡነ ሙሴ የተባለው ነው። አቡነ ሙሴ በጽጵስና ዘመኑ በሀገራችን በርካታ ሕንፃዎችን በማነፅ በየጭራ<sup>20</sup> በኩል የሻርጣ ወንዝን<sup>21</sup> ተሻግሮ ውብ አድርጎ ባላባት የየድባ ማርያም ቤተ ክርስቲያን ውስጥ ተሠውሯል የሚሉ አሉ።<sup>22</sup> ዐዲስ አምባ የሚገኘው ገድላቸውም (በዐማርኛ ትርጉሙ የተፋለሰ ቢኾንም) በግእዙ እንደተሠወሩ ይገልጻል። በሌላ በኩል አቡነ እንዳረፈና መቃብሩ የድባ ማርያም እንደሚገኝ የየድባ ገዳም አባቶች ይናገራሉ።

ሙሴ የሚባል በአምስተኛው መ.ክ.ዘ አካባቢ የአዱሊስ (የአኩስም ግዛት ዋና ወደብ የነበረች) ጳጳስ እንደነበረ የተገለጸበት ኹኔታ አለ።<sup>23</sup> ይኸ ጳጳስ እንዳረፈም

<sup>16</sup>Witakowsk, E. B. Yadba Maryam. In: *Encyclopedia Aethiopica*. Vol.5, Wies baden, Harrassowitz Verlag, 2014, p. 3.

<sup>17</sup>ገድሉ አቡነ ሙሴ፣ ቅጠል ፻፶፡፡

<sup>18</sup>ጸጋዮ ፳፻፰ ዐ.ም.፣ ገጽ ፻፲፬፡፡

<sup>19</sup>Sergew Hable Selassie *Ancient and Medieval Ethiopian Hisotry to 1270*. Addis Ababa: United Printers, 1972. p.110፣ መርሻ አለኸኝ፣ *ዜና ጳጳሳት ኢትዮጵያውያን።* ዐዲስ አበባ፣ ኢትዮ ጥቅር ዐባይ ፕሪንተርስ፣ ፲፱፻፺፮፣ ገጽ ፲፯፡፡

<sup>20</sup>የጭራ ዋድላ ወረዳ ውስጥ የሚገኝ ቦታ ሲኾን አቡነ ሙሴ ከዐለት ዋሻ ቤተ ክርስቲያንን ያነፀብት ቦታ ነው። እርሱም የጭራ መድኃኔ ዐለም ቤተ ክርስቲያን ነው። ይኸ ቤተ ክርስቲያን በጸሐፍት ዘንድ አይታወቅም። በዚኸ ወረዳ ውስጥም በአቡነ ሙሴ እንደታነፀ የሚነገርለት ዋሻ ሚካኤል ይገኛል (Witakowska, E.B. Washa Mika’el. In: Siegbert Uhlig (ed.), *Encyclopedia Aethiopica*, Vol.4, 1150-1151፡፡

<sup>21</sup>የባሽሎ ወንዝ ገባር ነው።

<sup>22</sup>መርቆርዮስ አረጋ፣ የቅዱሳን ታሪክ፣ ፭ኛ መጽሐፍ። ዐዲስ አበባ፣ አስግ ለሲ. ማተሚያ ድርጅት፣ ፲፱፻፺፰፣ ገጽ ፳፯፣፻፲፩፡፡

<sup>23</sup>Sergew 1972: 110 Munro-Hay 1988, p. 114. ዳንኤል ክብረት፣ የቤተ ክርስቲያን መረጃዎች። ዐዲስ አበባ፣ ሜጋ ማተሚያ ድርጅት፣ ፲፱፻፺፱፣ ገጽ ፯፻፵፡፡



መረጃ አለ።<sup>24</sup> የዐዲ ካሌብ ወንድም ሙሴ የሚባል መነኩሴም በስድስተኛው መ.ክ.ዘ መጀመሪያ አጋማሽ እንደነበርም ተገልጿል።<sup>25</sup> ብዙ ድርሰቶችን የጻፈ መኾኑ የሚገመት ሚናስ የተባለ በጃኛው ምእት ዐመት የአኩሰም ጳጳስም ነበር።<sup>26</sup> ይኸ ኹሉ የስም ተመሳሳይነት ቢኾን እንጂ አቡነ ሙሴን ወይም ዳግም ሰላማ የተባሉትን አባ ሚናስን አለመኾኑን መረዳት ይቻላል።

ሥርግው<sup>27</sup> እንደገለጸው የአምስተኛው መ.ክ.ዘ. የኢትዮጵያ ክርስትና ኹኔታ ግልጽ ኾኖ አልታወቀም። የአቡነ ሙሴ ታሪክ በውል አለመታወቁም ከዚህ ጋር የተያያዘ ነው። አቡነ ሙሴ ወደ ኢትዮጵያ የመጡት በአብርሃና አጽብሐ ዘመን መንግሥት መኾኑን ገድላቸው ይገልጻል። ወደ ኢትዮጵያ ሊደርሱ የሚችሉት በዐራተኛው ክፍለ ዘመን መጨረሻ አካባቢ ይመስላል። አብርሃ ከአጽብሐ ቀደም ብሎ በ፴፻፶ዎቹ ዐ.ም አካባቢ ሳያርፍ አይቀርም። ስለዚህ በትረ መንግሥቱ በአጽብሀ እየተመራ ቆይቷል ማለት ነው። ፡ አቡነ ሙሴ የመጡት አብርሃ ካረፈ በኋላ የመንግሥቱ አስተዳደር በአጽብሐ ወይም እነርሱን በተካቸው መሪ እየተመራ በነበረበት ጊዜ ሊኾን ይችላል። ገድላቸው ጊዜውን ከአብርሃና ከአጽብሐ ዘመን መንግሥት አገናኝቶ መጥቀሱ ለዚህ ሳይኾን አይቀርም። በጥቅሉ አቡነ ሙሴ ሚናስ ወይም ዳግም ሰላማ በመባል ይታወቁ ነበር።



ሥዕል ብርሃን ፤ የአቡነ ሙሴ ሥዕል (የድባ ማርያም ግድግዳ ላይ ከተሣለ ሥዕል የተወሰደ)

<sup>24</sup> Sergew 1972, p.110  
<sup>25</sup>Fiaccadori, G. Muse. *Encyclopedia Aethiopica*. Vol. 3. Wiesbaden, Harrassowitz Verlag, 2007), pp.1081-1082.  
<sup>26</sup> ሥርግው ሐብለ ሥላሴ፣ ዐማርኛ የቤተ ክርስቲያን መዝገበ ቃላት። ቍጥር ፪፣ ፲፱፻፷፱።  
<sup>27</sup>Sergew 1972: PP. 109-110.

ከአቡነ ሙሴ ውቁራት አብያተ ክርስቲያናት መካከል በ፲፬ኛው መ.ክ.ዘ. አቡነ አሮን ከተሰደዱበት አዋሽ ወደ ደብረ ቀጢን ሲመለሱ በዳውንት አድርገው እንደመጡና ዲባ (ድባ) መቅደስ ማርያምን እንደባረካት በገድለ አቡነ አሮን<sup>28</sup> ላይ ተገልጿል። በገድለ አቡነ እስትንፋስ ክርስቶስ<sup>29</sup> ላይም አባ ኪራኮስ የሚባል መምህር የሚኖርባት የጻድቁ ሙሴ ደብር እንደኾነች ተገልጾ እናገኛለን። ይኸም የሚያሳየው የክርስትና ትምህርት በአቡነ ሙሴ አማካኝነት ከ፲፬ኛው መ.ክ.ዘ. እጅግ ቀደም ብሎ ወደ አካባቢው እንደ ደረሰና በርካታ አብያተ ክርስቲያናትም ቀደም ብለው እንደታነፁ ያስረዳል።

በገድለ አቡነ ሙሴ ስለ ዐዲስ አምባ መድኃኔ ዐለም ገዳም እንደሚከተለው ተጽፎ እናገኛለን።

*ወእምዝ እንዘ ያንሶሱ እምሀገር ለሀገር በጽሐ ንበ ምድረ አምባ ውኃ ዘትሰመይ ዐዲስ አምባ መድኃኔ ዐለም ወበህየ ገብረ ብዙኅ ተአምረ፤ ወሐነፀ ቤተ ክርስቲያን በዕብን ውቁር በስሙ ለመድኃኒነ፤ ወዘሐነፀ ካልአን ኢተክሥቱ እስከ ይእዘ።<sup>30</sup> [በዚያም ከሀገር ለሀገር ሲመላለስ አምባ ውኃ ምድር ዐዲስ አምባ መድኃኔ ዐለም ከተባለች ቦታ ደረሰ። በዚኸም ብዙ ተአምራትን አደረገ። በጌታችን ስም ከድንጋይ የተጠረበ ቤተ ክርስቲያንም ሠራ። ሌሎችንም እስካሁን ድረስ ያልተገለፁ አነፀ።]*

ከገድለ በተጠቀሰው ሐሳብ ላይ የሚያወያዩ ጉዳዮች አሉ። አምባ ውኃ ተብሎ የተጠቀሰው የቦታ ስምና መገኛ ትክክለኛነት በእርግጠኝነት ይክ ነው ብሎ ለማለፍ የሚያስችል ነገር አላገኘሁም። ዛሬ ይኸን ስያሜ የያዘ የቦታ ስም በአካባቢው ማግኘት አልተቻለም። ዐዲስ አምባ ደግሞ በዚኸ ቦታ ውስጥ እንደሚጠቃለል ገድሉ ይጠቁማል። ዐዲስ አምባ ውኃ የሚለው ዛሬ ባይታወስም ቤተ ክርስቲያኑ ያለበት አካባቢ እስከዛሬ ድረስም ዐዲስ አምባ በመባል ይታወቃል። በመኾኑም በፊት ዐዲስ አምባ ውኃ የሚባለው ዛሬ በተለያዩ ስያሜዎች የሚታወቁትን ቦታዎች ሊያካልል ይችላል። ስያሜው በሒደት ዐዲስ አምባ በሚለው የጻና ሳይኾን አይቀርም።

ሌላው “ ... እስከ ዛሬ ድረስ ያልተገለጹ ... ” የሚለው ተሠውረው ያሉ፤ እስከ ዛሬ ድረስ አገልግሎት ሰጥተው የማያውቁ ውቁራት አብያተ ክርስቲያናት በዚህ አካባቢ መኖራቸውን ስለሚያሳይ ጥያቄ የሚያስነሣ ነው። “... እስከ ዛሬ ድረስ ...” ሲል እስከ መቸ እንደኾነ ግልጽ አይደለም። ገድሉ የተጻፈበትን ጊዜ ለመውሰድ ብናስብም ገድሉ መቸ እንደተጻፈ ግልጽ የኾነ ነገር የለም። ገድሉ በሚመለከታቸው ባለሙያዎች ከተጠና መፍትሔ ሊኖረው ይችላል። ነገር ግን ገድሉ የተጻፈበት ጊዜ ቢታወቅም ቅሉ ከዚያ በኋላ የተገለጹ ስለመኖራቸው ሌላ ጥያቄ ነው። በአቡነ ሙሴ እንደታነፁ በትውፊት ብቻ

<sup>28</sup>ገድለ አቡነ አሮን፣ ቅጠል ፹፪ (አቡነ አሮን ገዳም የሚገኝ ያልታተመ የብራና መጽሐፍ)።  
<sup>29</sup>ገድለ አቡነ እስትንፋስ ክርስቶስ ዐዲስ አበባ፣ ዐዲስ ማተሚያ ቤት፣ ፳፻፬ ዓ.ም.፣ ገጽ ፭።  
<sup>30</sup>ገድለ አቡነ ሙሴ፣ ቅጠል ፻፩።

የሚነገርላቸው ነገር ግን በአቡነ ሙሴ ገድል ያልተጠቀሱ ከዐዲስ አምባ ገዳም በተወሰነ ርቀት የሚገኙ አሉ። እነዚህም ዳስንጃ መድኃኔ ዐለም<sup>31</sup>፣ ዋሻ ሚካኤል<sup>32</sup> (ከዐዲስ አምባ በስተምዕራብ)፣ ጠምበቆት መድኃኔ ዐለም<sup>33</sup>ና አቃት ማርቆስ<sup>34</sup> (በስተምሥራቅ) ናቸው። በገድሉ ሌሎች አምስት ውቁራት አብያተ ክርስቲያናት በተለያዩ ርቀት ላይ ይገኛሉ። አብዛኛዎቹ ጠፍተው የተገኙ ናቸው።

ስለእነዚህ አብያተ ክርስቲያናት ኹለት ዐይነት አከራካሪ ጉዳዮች ሊነሡ ይችላሉ። የመጀመሪያው ሐሳብ ለብዙ ዘመናት ከቆዩ በኋላ ስለመገኘታቸው ሲኾን ሌላኛው ደግሞ በአቡነ ሙሴ እንደታነፀ በአካባቢው ዘንድ ቢነገሩም በገድሉ አቡነ ሙሴ ተጠቅሰው አለመገኘታቸው ነው። እነዚህ ዋሻዎች በአካባቢው ትውፊታዊ ምንጭ መሠረት አገልግሎታቸው በአህመድ ግራኝ ወረራ ምክንያት ተቋርጦ ለብዙ ዘመናት ጠፍተው የቆዩና በቅርብ ጊዜ ተገኝተው ለአገልግሎት ክፍት የኾኑ ናቸው። እነዚህ ሊኾኑ ይችላሉ ብሎ ለመናገር በግራኝ አሕመድ ወረራ ምክንያት ጠፍተው የቀሩ እንደነበሩ ይነገራል። እነዚህ ወደ አገልግሎት የተመለሱ ቢኾኑም እስካሁንም ድረስ በዚህ ምክንያት ጠፍተው የቀሩ በሌሎች አካባቢዎች ሊኖሩ እንደሚችሉ መገመቱ ቀላል ነው። ለምሳሌ ጋይንት ከተማ አካባቢ በጳጳጁ ዐ.ም የተመለከትኩት እስካኹንም ድረስ ጠፍ ኾኖ የሚገኘው ውቅር ቤተ ክርስቲያን ተጠቃሽ ነው።

<sup>31</sup>ዳስንጃ መድኃኔ ዐለም ከፍላቂት ከተማ በስተ ደቡብ ወይም ከአመሙዝ ኪዳነ ምሕረት ገዳም በስተ ደቡብ ምሥራቅ በኩል የሚገኝ ውቅር ቤተ ክርስቲያን ነው። ይኸ ዋሻ ለብዙ ዘመናት ጠፍ ኾኖ ቆይቶ በ፲፱፻፸፰ ዓ.ም. አባ ኅሩይ በተባለ መነኩሴ አማካኝነት እንደገና ሊመሠረት ችሏል። ከአንድ አነስተኛ ቋጥኝ የታነፀ ሲኾን ቅኔ ማኅሌት፣ ቅድስትና መቅደስ አለው (Tsegaye 2014, pp. 50-52)።

<sup>32</sup>ዋሻ ሚካኤል ከአመምዑዝ ገዳም በስተ ምሥራቅ በኩል በቅርብ ርቀት ይገኛል። ከአንድ ዐለታማ ኮረብታ ላይ የታነፀ ሲኾን ኹለት የዋሻ አብያተ ክርስቲያናትን ይዟል። የመጀመሪያው የዋሻው ክፍል የቅዱስ ሚካኤል ቤተ መቅደስ ነው። በውስጡ ወደ ስድስት የሚደርሱ ክፍሎች አሉት። ከዐራተኛው እስከ ስድስተኛው ያሉት ክፍሎች የመቅደሱ አካል ናቸው። ኹለተኛው የዋሻው ክፍል ደግሞ የቅዱስ ጊዮርጊስ ቤተ መቅደስ ነው። የዚህ ዋሻ የቅኔ ማኅሌቱና የቅድስቱ ክፍሎች በተፈጥሮ አደጋ የወደሙ ሲኾን የቤተ መቅደሱ ኹለት ክፍሎች ግን ሕያው ኾነው ይገኛሉ። በመቅደሱ ውስጥም ግዙፍ የኾነ ከዐለት የታነፀ መንበር አለው (ዝኪ ከማሁ፣ ገጽ ፵፮-፶)።

<sup>33</sup>ጠምበቆት መድኃኔ ዐለም ከፍላቂት ከተማ በስተ ምሥራቅ በኩል አቃት ከተባለች አነስተኛ ከተማ ወደ ሰሜን አቅጣጫ ሲሔዱ ከገደላማ አካባቢ ሥር የሚገኝ ነው። ይኸ ዋሻ ቤተ ክርስቲያን ለየት የሚያደርገው ለብዙ ዘመናት ተዳፍኖ ሳይታይ መቆየቱ ነው። የተገኘውም በአካባቢው እረኞች አማካኝነት በ፲፱፻፸፰ ዓ.ም ነው። በውስጡም የተለያዩ ንዋያተ ቅዱሳት የተገኙ ሲኾን ጥንት ቤተ ክርስቲያን መኾኑን ተረድቶ በቅዱስ ሲኖዶስ ውሳኔ የጌታችን የመድኃኔ ዐለም ጸላት እንዲገባ ተደርጓል (ዝኪ ከማሁ፣ ገጽ ፶፮-፶፱)።

<sup>34</sup>የአቃት ማርቆስ ዋሻ ቤተ ክርስቲያን ከጠምበቆት መድኃኔ ዐለም በግምት የኹለት መቶ ሜትር ያክል ርቀት አለው። ለብዙ ዘመናት የአካባቢው ሰዎች እንስሳትን ያረቡበት ነበር። ዋሻው ኹለት ዋና ዋና ክፍሎች ሲኖሩት አሠራሩ ሥርዐተ ሕንጻ ቤተ ክርስቲያንን የተከተለ አይደለም። ቤተ መቅደሱ የሚገኘው በስተምዕራብ በኩል መኾኑ ይኸን ያጎላዋል። ጥልቅ የኾነ የውኃ ጉድጓድ ከዋሻው ውስጥ ይገኛል (ዝኪ ከማሁ፣ ገጽ ፶፱-፷)።

ጠምበቆት መድኃኔ ዐለምን ስንመለከት በትክክል ከአህመድ ግራኝ ወረራ በፊት አገልግሎት ይሰጥ እንደነበር የሚያስረዱ የተለያዩ ንዋያት ቅዱሳት ተገኝተዋል። ዋሻው የተገኘው ተዳፍኖ ለብዙ ጊዜ ከቆየ በኋላ በመኾኑ ተሰውሮ የቆየ ነበር ሊባል ይችላል። ነገር ግን የእነዚህን ማስረጃዎች መገኘት ታንፀው በሥውር ከቀሩት መካከል እንዳልኾነ ይገልጹልናል። የሌሎቹ ግኝት ግን እንደጠምበቆት ውቅር ዋሻ ሕንፃ መሬት ውስጥ ተዳፍነው ሳይኾን በአካባቢው ያሉት ሰዎች በፊት ጊዜም የሚያውቋቸውና ጥንት ቤተ ክርስቲያን እንደነበሩ በመረዳት በቅርብ ጊዜ ለአገልግሎት የከፈቷቸው ናቸው። ይኸ ደግሞ እንደመገለጽ አይቆጠርም። በሥውር ሲል የሰው ዐይን ያላያቸው ጊዜው ሲደርስ ብቻ የሚገለጹ ወይም ለዕይታ የሚበቁ ማለት ነው። ስለዚህ ይኸ ጉዳይ እጅግ አከራካሪ ኾኖ እናገኘዋለን። በአንድ በኩል የአካባቢው አፈ ታሪክ እነዚህን ቅርብ ጊዜ የተገኙ ውቁራት አብያተ ክርስቲያናት በአቡነ ሙሴ እንደታነፀና በአህመድ ግራኝ ወረራ ምክንያት ጠፍ ኾነው ቀርተው እንደነበር የሚያሳይ ሲኾን በሌላ በኩል ደግሞ ስማቸው እንኳ በአቡነ ሙሴ ገድል ተጠቅሶ አለመገኘቱ ነው።

ምናልባት ከአህመድ ግራኝ ጦርነት በፊት ተገልጸው ከኾነ ከተሰወሩት መካከል ነበሩ ማለት ይቻላል። አለበለዚያ አቡነ ሙሴ ሳይኾን ሌላ ሰው አንጂቸው ሊኾን ይችላል። ቢኾንም ግን ለጊዜው ከዚህ ትሬታዊ ምንጭ በስተቀር ሌሎች ምንጮችን ማግኘት አስቸጋሪ በመኾኑ አቡነ ሙሴ ሊያንጂቸው እንደሚችሉ ጠቁሞ ማለፉ ሳይሻል አይቀርም። ከዚያ በፊት ሳይሠወሩ ከ፲፯ኛው መ.ክ.ዘ ጀምሮ ጠፍተው እንደቆዩ ከወሰድንም የተሠወሩ ሳንላቸው እንችላለን። ለኹሉም ግን የተሠወሩ የሚለው ጥልቅ ምርምርን ይጠይቃል። እዚህ ላይ ለመነሻ የሚኾን ሐሳብ ከማስቀመጥ በዘለለ ከመሠረቱ አንጥሮ ለመጻፍ በዚህ ደረጃ አስቸጋሪ ይኾናል። የመጀመሪያው ነገር ገድሉ መጠናት ስለሚያስፈልገውና የአቡነ ሙሴ ታሪክም እጅግ እንቅጥልሽ ስለኾነ ነው። የዐዲስ አምባ ውቅር ዋሻ ቤተ ክርስቲያን ግን በገድሉ ላይ በመገለጹ ብዙ የሚያከራክር አይደለም። አቡነ ሙሴ አንፀው በሥውር ያልተውት ሕንፃ ነው። ስለ ገዳሙ ሥርዐት በገድሳቸው ላይ የሚከተለውን ተገልጾ እናገኛለን።

...ወበሀየ አስተርአዮ እግዚእን ክርስቶስ ለብፁዓዊ ሙሴ። ወወሀቦ ኪዳነ ወይቤሎ ሳቲ ምኔት ትኩን ለክ ከማሃ ለምኔተ አስቁጥስ ወመነኩሳቲሃኒ ይኩኑ ከመ ማኅበራኒሁ ለአቡነ [አባ] እንጦንስ። ወሥርዐታኒ ይኩን ከመ ሥርዐተ ገዳመ አስቁጥስ። . . . ኦ አጋው እለ ትነብሩ በሳቲ ምኔት ኢታብኩ አንስተ፤ ኢዘበቅል ወኢዘአድግ ዘእንበለ ተባእት። ወኢትግበሩ ንዋየ ለባሕቲትክሙ እንዘ ሀለውክሙ ውስተ ማኅበር። ወኢትፍልሱ እምሀገር ለሀገር።<sup>35</sup>

[... በዚህም ጌታችን (ኢየሱስ) ክርስቶስ ብፁዕ ለሚኾን ሙሴ ታየው። ይኸች ገዳም እንደ ገዳመ አስቁጥስ ትኩንልክ፤ መነኩሳቲም እንደ አባ እንጦንስ ማኅበር፤ ሥርዐቷም እንደ አስቁጥስ ገዳም ይኹን ብሎ ቃል ኪዳን ገባለት።

<sup>35</sup>ገድለ አቡነ ሙሴ፡ ቅጠል ፻፶፩።

... በዚህ ግምገማ የምትኖሩ ወንድሞች ኾይ ሴትን አታስገቡ፤ ወንድ ካልኾን በስተቀር የበቅሎም የአህያም ሴት አታስገቡ፤ በማኅበር ውስጥ እያላችሁ ገንዘብን ለግላችሁ አታድርጉ፤ ከሀገር ወደ ሀገርም አትዘዋወሩ።]

ይኸ የሚያሳየው ገዳሙ የወንዶች መነኩሳት በአት ብቻ ይኾን ዘንድ ሥርዓት የወጣለት መኾኑን ነበር። ነገር ግን ከ፲፱፻፺፬ዎቹ ዐ.ም መጀመሪያ አካባቢ ገዳሙ በዐዲስ መልክ ሲቋቋም በሥርዓቱ ላይ ክርክር ነበር። ገደሉን መሠረት ያደረጉ (ይኸ ሐሳብ ገደሉ ለገዳሙ ሲጻፍ በሥርዓቱ የገባ ነው የሚሉም አሉ) መነኩሳት የወንዶች በአት ብቻ እንዲኾን በማለት ሲከራከሩ ሌሎች ደግሞ ሴቶች መነኩሳይያትም ተፈቅዶላቸው የአንድነት ገዳም እንዲኾን በማለት ነበር። በእርግጥ ይኸ ጉዳይ ለዚህ ገዳም ብቻ ዐዲስ ነገር አልነበረም። የወንዶች ብቻ ወይም የሴቶች ብቻ የኾኑ ገዳማት በሀገራችንም ኾነ በሌሎች አታት አብያተ ክርስቲያናት የተለመደ ነው። ነገር ግን ቤተ ክርስቲያኑ የወንዶችና የሴቶች ገዳም እንዲኾን በመወሰኑ ዛሬ የአንድነት ገዳም ኾኖ አገልግሎት እየሰጠ ይገኛል።

**፫. የዋሻው ውስጥ የተለያዩ ክፍሎችና መገለጫዎቻቸው**

የዐዲስ አምባ ዋሻ መድኃኔ ዐለም ገዳም ከምዕራብ ወደ ምሥራቅ በተዘረጋ ዐለት ላይ የታነፀ የተለያዩ ክፍሎች ያሉት ነው። የእነዚህ ክፍሎች ውጫዊ ገጽታዎቻቸው በአብዛኛው ዕድሳት የተደረገላቸው በመኾኑ ምን ዐይነት ኪነ ሕንፃዊ መገለጫ እንደ ነበራቸው ለመግለጽ ያስቸግራል። ዋሻዎቹ የተለያዩ አገልግሎት ለመስጠት በሚያመች መልኩ የተከፋፈሉና የየራሳቸው መግቢያ እንዲኖራቸው ተደርገው የታነፁ ናቸው።

ገዳሙ ወደ ስድስት የሚደርሱ ዋሻዎች ሲኖሩት የመጀመሪያውና በኪነ ሕንፃዊ ጥበቡ የተለየ ኾኖ መንፈሳዊ አገልግሎትን እየሰጠ የሚገኘው ትልቁ ዋሻ ቤተ ክርስቲያን ከገዳሙ ግቢ እንደገባን ፊት ለፊት የምንመለከተው ነው። በቤተ መቅደስነት እያገለገለ መኾኑን የሚጠቁም ከዋሻው አናት ላይ የመስቀል ምልክት ያለው ጉልላት ተተክሎበታል። ሌሎቹ በዋናው ቤተ ክርስቲያኑ ክፍል በስተምዕራብና በስተምሥራቅ በኩል የሚገኙ ናቸው። የዋሻውን ምንነት በሚከተሉት አርእስት ሥር መመልከት እንችላለን።

የኢትዮጵያ ቤተ ክርስቲያን ጥናት መጽሔት፣ ቍ.፩(ሚያዝያ ፳፻፲)፣ © ጥናትና ምርምር ማእከል ፣ ማኅበረ ቅዱሳን





ሥዕለ ብርሃን ፬. የዐዲስ አምባ ዋሻ መድኃኔ ዐለም ገዳም፣ ከፊል ዕይታ

**፫.፩ ዋናው ዋሻ ቤተ ክርስቲያን (የመድኃኔ ዐለም ቤተ መቅደስ)**

የገዳሙ ዋና ዋና መንፈሳዊ አገልግሎቶች የሚከናወኑበት ዋሻ ቤተ ክርስቲያን ፎቅ ሲኾን የሚወጣውም በደረጃ ነው። ከሥሩም ለጸሎት ተብሎ የታነፀ ኹለት አዕማድ ያሉት፤ ለየት ያለ ኪነ ሕንፃዊ ጥበብ ያልታየበት የታች ቤት ይገኛል። ወደ ቤተ ክርስቲያኑ ውስጥ ከመግባታችን በፊት ከሚገኘው ደረጃ በስተ ግራ በኩል መጠነኛ ጥልቀት ያለው ጉድጓድ ሲኖር በፊት ውኃ በማመንጨት ያገለግል ነበር። ቤተ ክርስቲያኑ የወንዶች (በስተ ግራ)፣ የሴቶች (በስተ ቀኝ)ና የቅዳሴ መግቢያ (ፊት ለፊት የማይታይ በስተ ምሥራቅ በኩል የሚገኝ) ሦስት በሮች አሉት። የወንዶችን በር ተጠቅመን ስንገባ ከቅኔ ማኅሌቱ በፊት የሚገኝ አንድ መተላለፊያ እናገኛለን። ይኸን ዋሻ ልዩ የሚያደርጉትን ነገሮች ቀጥሎ በዝርዝር እናያለን።

የኢትዮጵያ ቤተ ክርስቲያን ጥናት መጽሔት፣ ቀ.፩(ሚያዝያ ፳፻፲)፣ © ጥናትና ምርምር ማእከል ፣ ማኅበረ ቅዱሳን

**፫.፩ ጥንታዊ የጥበብ እድ ቅርስ (An Ancient Handcraft)**

ወደ ቅኔ ማኅሌቱ ሲገቡ ቀድሞ ለዐይን ዕይታ የሚገባ የሰው ልጆች ፈጠራ የተገለጸበት ድንቅ የጥበብ እድ ውጤት ጣራው ላይ ተዘርግቶ እንመለከታለን። ይኸም ከቅኔ ማኅሌቱ ጣራ ላይ የተንጠለጠለ ዕድሜ ጠገብ ድባብ ነው። ይኸን ድባብ የጥበብ እድ ውጤት መኾኑ ሲገለጽ ዐዲስ ነገር ሊኾን እንደሚችል አስባለሁ። ድባቡ በወርቅ የተጌጠ ወይም ከጨርቅ መሰል ነገሮች የተሠራ አይደለም። እንዲኸ ከኾነ አስደናቂነቱ እምብዛም ሊኾን ይችላል። ምክንያቱም በወርቅ የተሸለሙ ለነገሥታትም (ወይም ለንግሥታት) ይኹን ለቤተ ክርስቲያን አገልግሎት ይሰጡ የነበሩ ቆየት ያሉ ድባቦችን ጥቂት በማይባሉ ጥንታውያን ገዳማትና አድባራት ማግኘት እንችላለን። ድባቡ በዐይነቱ እጅግ ለየት ያለ የሚያስብሉት ነገሮች የተሠራበት ቁስ፣ የአሠራር ጥበብና በውስጡ የሚገኙ ጥንታውያን ሥዕላት ናቸው። ድባቡን ለመሥራት አገልግሎት ላይ የዋለው የዛፍ ልጥ ነው። በእጅ ጥበብ ሙያ በመታታት (ልጡን በማጠላለፍ) የተሠራ ነው።



ሥዕል ብርሃን ፭. ዐዲስ አምባ መድኃኔ ዐለም የሚገኝ ከዛፍ ልጥ የተሠራ ጥንታዊ ድባብ

የተሠራበትን ቁስ ስናነሣ በእርግጥም ልጥ መኾኑን በቀላሉ መለየት ይቻላል። አስቸጋሪ ሊኾን የሚችለው ልጡ ከምን ዐይነት ዛፍ እንደተወሰደ ለመለየት ስንሞክር ነው። ኾኖም ይኸ ድባብ ለብዙ ጊዜ መቆየት የቻለው ልጡ ጠንካራ ከኾነ የዛፍ ዐይነትና በቀላሉ ከማይነቅዝ እንጨት የተሠራ መኾኑን መረዳት ይቻላል። ስለዚህ በአካባቢው

የኢትዮጵያ ቤተ ክርስቲያን ጥናት መጽሔት፣ ቍ.፭(ሚያዝያ ፳፻፲)፣ © ጥናትና ምርምር ማእከል ፣ ማኅበረ ቅዱሳን

ልጣቸው ጠንካራ ከሚባሉት ዛፎች መካከል ዋና ዋናዎቹ አንቀባና ግራር ዛፍ ናቸው። ኹለቱም ዛፎች በተለይም ግራር በአካባቢው በስፋት የሚገኙ ናቸው። በመኾኑም ልጡ ከእነዚህ ዛፎች የአንዱን በመጠቀም የተሠራ ሊኾን ይችላል። እኔ እስከማውቀው ድረስ የግራር ልጥ የተደራረበ ክፍል ስላለው ከድባቡ ዳርና ዳር አካባቢ ከሚታዩት ፍንጮች በመነሣት ከግራር ልጥ የተሠራ ሊኾን እንደሚችል ያመዘናል።

የአሠራር ጥበቡም ትኩረትን የሚሰጠው ነው። በእጅ በመታታት የተሠራ ነው። ይኸም በአካባቢው ለተለያዩ አገልግሎት የሚውለውን የዳውጃ<sup>36</sup> አሠራር ዕውቀት በመጠቀም የተሠራ ነው። ስለዚህ ሌላ አጋዥ መሣሪያ ሳያስፈልገው በእጅ ብቻ የተከናወነ አካባቢያዊ ዕውቀትን የተላበሰ ነው። ከዚህ የምንረዳው አካባቢው ያፈራቸውን ነገሮች በመጠቀም በእጅ ብቻ ድባብ ወይም ጃንጥላ መሥራት እንደሚቻል የሚያሳይ ሀገራዊ የጥበብ እድል ዕውቀት እንዳለ ነው። ድባቡ ከጣራው ላይ አግድም ከተዘረጋ ዕድሜ ጠገብ እንጨት ጋር በገመድ ታሥሮ ሳይንቀሳቀስ አገልግሎት እየሰጠ ያለ ነው። ዛሬ ከምናውቀው የድባብ ዐይነት በአሠራሩና በተሠራበት ጥበብ በእጅጉ ልዩ ከመኾኑም ባሻገር እጅታ የለውም። ይኸም ተንቀሳቃሽ አለመኾኑን ያሳያል። ቅርጹን ስንመለከት ክብ ሲኾን ዙሪያውን በልጥ ገመድ በመደራረብ የታሠሩት እንጨቶች የድባብ ቅርጽ እንዲኖረው አድርገውታል።

ይኸ ድባብ በጥንታዊ ሥዕላት ያሸበረቀ ነው። የድባቡን ጫፍ ይዘው ዙሪያውን የተሣሉት የቅዱሳን ሥዕላት እንዲሁም ዙሪያውን ለጌጥነት የተቀመጡት መሥመሮችና የመስቀል ምልክቶች የጥንቱን ጥበብ በሩቁ እንድንሳለመውና ለዚያ ዘመን ልዩ አድናቆት እንድንቸረው ያደርጋሉ። ሥዕላቱ ከአፈርና ከዕዕዋት ቅጠል በተቀመሙ ቀለሞች (ቀይ፣ ጥቁር፣ ነጭና አረንጓዴማ ቀለሞች) የተሣሉ ናቸው። ጎላ ጎላ ያሉ ዐይኖችና አክሊለ ብርሃን አላቸው። ይኸም ቅዱሳንን እንደሚወክሉ ያሳያል። የድባቡ ውስጣዊ ክፍል በነጭ ቀለም የተቀባ ሲኾን ሥዕላቱ የተሣሉት የድባቡን የጠርዝ ዙሪያ በመከተል ነው። መካከለኛው ክፍል በአብዛኛው በተለያዩ መሥመሮች እንዲሁም በመስቀለኛ ቅርጾች የተዋበ ነው። ሥዕላቱ የጌታችን የኢየሱስ ክርስቶስን ጀጅውን ቤተሰቦች የሚወክሉ ናቸው። በግልጽ ከሚታዩት ሥዕላት መካከል ሐዋርያ የሚል ቃል ተጽፎ ይገኛል። ይኸም የቅዱሳንን ስም ለመለየት ከተጻፉት ቃላት መካከል ሳይጠፋ የቀረው ነው። በጥቅሉ ከሥዕላቱ መካከል በድባቡ በአንዱ ገጽ ብቻ ለአብነት የቀሩ አምስት ሥዕላትን በአግባቡ መለየት ይቻላል። ሌሎች የጠፉና እየጠፉ ያሉ ናቸው። ከድባቡ ማእከላዊ ክፍል ላይ ዐይኖቹ አካባቢ ብቻ ይታያሉ። ምናልባትም ይኸ ሥዕል የጌታችን ሳይኾን አይቀርም። ሐዋርያትና ሌሎች ቅዱሳን ደግሞ ዙሪያውን ከበው እንደተሣሉ ያሳያል።

<sup>36</sup>ዳውጃ ከተፈተለ የዛፍ ልጥ (ልጥ ከእርጥብ ግንድ ቅርፊት ውስጣዊ ክፍል በመላጥ የሚገኝ ለስለስ ያለ ክፍል ነው) በእጅ የሚሠራ በገጠሩ አካባቢ ለሥጥ ማስጫ አንዳንድ ጊዜም ለመኝታነት የሚያገለግል ነው።





ሥዕል ብርሃን ፮. የድባቡ ውስጣዊ ዕይታ

እነዚህ ቅዱሳት ሥዕላት ቀለማቸው እየለቀቀና የጃንጥላው ጌጣጌጦችም በጊዜ ብዛት እየረገፉ ትውልድ ሳያውቃቸው ሊጠፉ መኾናቸውን ለሚመለከት ጥልቅ ንዝንን ይፈጥራል። የድባቡን ውጫዊ ክፍል ባለው ኹኔታ ለመረዳት አስቸጋሪ ነው። ቀለም የተቀባ እንደነበር አመላካች ነገሮች አልፎ አልፎ ቢታዩም አንድም የሥዕል ምልክት አልተገኘም። በርግጥ ውስጣዊ ክፍሉን በሥዕላት እንዳስገኙት ውጫዊውንም በተመሳሳይ ኹኔት ሳያስገኙት አይቀርም። በሌላ በኩልም በድባቡ ውስጣዊ ክፍል የጅውን ቅዱሳን ኹሉ ለመሣል ስለማያስችል ውጫዊው የድባቡ ክፍል ሥዕላት ተሥላውበት እንደነበር መረዳት ይቻላል። ይኸ ድባብ በአቡነ ሙሴ ጊዜ እንደተሠራና ከጊዜ ብዛት የተነሣ እየደበዘዘ መምጣቱ እንጂ ብርሃን ይሰጥ እንደ ነበር ሊቃውንቱ ይናገራሉ። እስከ ሣራ ድረስም አገልግሎት እየሰጠ ያለ ጥንታዊ ቅርስ ነው። በአጠቃላይ በየትኛውም አካባቢ ሊገኝ የማይችል የሀገራችንና የቤተ ክርስቲያናችን ብቸኛው ቅርስ ነው ብሎ ማለፍ ይቻላል።

**፫.፩.፪ የውስጣዊ ክፍሎች ዕቅድ (Internal Plans and Divisions)**

የቤተ ክርስቲያኑ ውስጣዊ ክፍሎች ከውጭ ወደ ውስጥ ቅኔ ማኅሌት፣ ቅድስት፣ ግብዓተ መንግሥት<sup>37</sup> እና መቅደስ ናቸው። ቅኔ ማኅሌቱ ከኹሉም በመጠኑ ሰፊ ያለ ሲኾን የቅድስቱንና የመቅደሱን ሕንፃ ቅርጽ ተከትሎ የታነፀ ነው። ይኸ ክፍል የክብነት ቅርጽ ያለው ሲኾን ዙሪያውን በመዞር መመልከት ይቻላል። ወደ ምሥራቅ በኩል እየጠበበ ይሔዳል። በስተ ምዕራብ በኩል ያለው ክፍል የማኅሌት አገልግሎት የሚሠጥበት ነው። በዚህ ክፍል አጽሞችን የያዙ ከዐለቱ በታች የሚገኙ መቃብራት ይገኛሉ። እነዚህም ቅርብ ጊዜ ባይኾንም ቀደም ሲል በተለያዩ ጊዜ የተቆፈሩ ናቸው። የተወሰኑት መቃብራት ተከፍተውና አጽሞቹ ተሰባስበው በትልልቅ የእንጨት ሳጥኖች በማከማቸት በስተ ምሥራቅ በኩል በክብር ተቀምጠዋል። በቅኔ ማኅሌቱ በስተ ምሥራቅ በኩል ለብዙ ጊዜ ሲያገለግል የነበረ እጅግ ግዙፍ የኾነ የእንጨት መንበር ተቀምጦ ይታያል።

ቅድስቱና መቅደሱ በአንድ ሕንፃ ውስጥ የሚገኙ ናቸው። ይህ ሕንፃ በዐራቱም ገጾቹ የታነፀ በመኾኑ ሙሉ ወጥ ልንለው እንችላለን። ይኸ ኹኔታም ዋሻውን በሀገራችን ከሚገኙ በርካታ የዋሻ አብያተ ክርስቲያናት ለየት እንዲል ያደርገዋል። ምክንያቱም ከዋሻ ውስጥ ተፈልፍሎ የሚገኝ ሙሉ-ወጥ ሕንፃ የተለመደ ባለመኾኑ ነው። ያልተለያየው ከጣራውና ከመሠረቱ በኩል ብቻ ነው። ዙሪያውን በመዞር መመልከት ይቻላል። ይህ ሕንፃ የዋሻውን ማእከላዊ ክፍል ይይዛል። ይኸ የአሠራር ሥልጣን የሐናዕያኑን ጥበብ እንድንመረምር ያደርገናል። በዋሻ ውስጥ ሙሉ ወጥ አድርገው ማነፃፀር በጊዜው ሙሉ ወጥ ውቁራት አብያተ ክርስቲያናትን የመሥራት ዕውቀቱ እንደነበር ያሳያል። ነገር ግን ሙሉ ወጥ አድርገው ካነፁት አይቀር ለምን ጣራው ላይ ያለውን የዐለቱን ክፍል ሙሉ በሙሉ አላስወገዱትም? የሚል ጥያቄ ሊፈጠር ይችላል። ይኸን ያላደረጉበት በዋናነት የዐለቱን ባሕርይ በመረዳታቸው ነው። ምክንያቱም ዐለቱ ጠንካራ ዐለት አይደለም። በቀላሉ በዝናብና በፀሐይ ሐሩር ሊጎዳና ቤተ ክርስቲያኑን ለአደጋ ሊያጋልጠው የሚችል ነበር። ስለዚህም የላይኛው የዐለት ክፍል ሳይነካ መቅረቱ በውስጥ ላሉት የዋሻው ክፍሎች መከላከያ እንዲኾናቸው ታስቦ ነው። በአብዛኛው በመቁት የሚገኙ ውቁራት አብያተ ክርስቲያናት ባህላቸው ዋሻ ተኮር መኾኑ ለዚህ ነው። ስለዚህ ከዐለት የሚታነፁ አብያተ ክርስቲያናት ሙሉ ወጥ ወይም ዋሻ ተኮር የሚኾኑት የዐለቱ ዐይነት ስለሚወስናቸው ነው። ሐናዕያኑ ሙሉ ወጥ ሕንፃ ለማነፅ ቢፈልጉም ዐለቱ ጠንካራ ካልኾነ የዋሻ ቤተ ክርስቲያን ለማነፅ ይገደዳሉ።

<sup>37</sup> ግብዓተ መንግሥት በቤተ መቅደሱና በቅድስቱ መካከል የሚገኝ ቦታ ሲኾን በአብዛኛው የተለመደው በውቁራት አብያተ ክርስቲያናት ብቻ ነው። ይኸም ወደ ቤተ መቅደስ መዳረሻ በመኾኑ ከካህናት በስተቀር ሌላ ሰው አይገባበትም።



የሕንፃ ቤተ ክርስቲያንን አሠራር ሥርዐት የሚያወሱ ወደ ቅድስቱ የሚያስገቡ ሦስት በሮች በሰሜን፣ በደቡብና በምዕራብ በኩል ይገኛሉ። ዕድሜ ጠገብ በኩል የእንጨት ሳንቃዎች የተገጠሙ ናቸው። ቅድስቱ ከግብፀተ መንግሥታት በኩል ስምዶች የተከፈለ ነበር። ነገር ግን ኹለቱን ዐምዶች በግንብ በማገናኘት ወደ መቅደሱ የሚያስገቡ በሮች በዐዲስ መልክ ተሠርተዋል። ግብፀተ መንግሥታት ደግሞ ከመቅደሱ በሌሎች ኹለት ዐምዶችና በመጋረጃ ተለይቷል። ኹለቱም ክፍሎች ሥርዐተ ቅዳሴ የሚከናወንባቸው ሲኾኑ ካህን ካልኾነ በስተቀር ማንኛውም ሰው መግባት አይችልም።

**፫.፩.፫ ኪነ ሕንፃ (Architecture)**

የዚክ ዋሻ ቤተ ክርስቲያን ዋና ዋና የኪነ ሕንፃ መገለጫዎች የበር አሠራር ቅርጾች፣ የግድግዳ ላይ ቋሚ መሥመሮች፣ ዐምዶች፣ ጉልላትና የጣራ ላይ ንድፎች ናቸው። የኹሉም በሮች ቅርጾቸው ዐራት ማዕዘን ነው (ሥዕለ ብርሃን ፯ን ተመልከት)። ምንም እንኳን የአኩስማውያን የበር አሠራር ኪነ ባይኖራቸውም በብዙ ውቁራት አብያተ ክርስቲያናት ላይ የሚንጸባረቅ በዐራት ማዕዘን ቅርጽ ገባ ብሎ የማነፅ ሥልትን የተከተለ ነው። በተለይም በላሊበላ ውቁራት አብያተ ክርስቲያናት የዚህ ዐይነት ሥልት ይገኛል። ለምሳሌ ወደ ቤተ አማኑኤል ግቢ መግቢያ ያለውን በር መመልከት ይቻላል። በተጨማሪም ብዙዎቹ የመቁት ወረዳ ውቁራት ሕንፃዎች የዚክ ዐይነት የበር ቅርጽ አላቸው።

በቅድስቱ ምዕራባዊ የሕንፃው ክፍል ማለትም ከመግቢያ በሩ አናት ላይ በግራና በቀኝ በኩል ኹለት በመስቀል ቅርጽ የተቀረጹ ክፍት መስኮቶች ይገኛሉ። እነዚክም ሕንፃው ለመንፈሳዊ አገልግሎት የታነፀ ስለመኾኑ አስረጂ ናቸው። አምሳያቸው በላሊበላ በተለይም ቤተ ማርያም ሕንፃ ላይ ጎልተው ይታያሉ። ዐምዶቹን ስንመለከት በኹለት ጎኖቻቸው ብቻ የቅስት ቅርጽ ያላቸው ናቸው። መቀነቻ የላቸውም። ቅስታቸውም እጅግ የተለጠጠ ወይም የተዘረጋ ነው። የእነዚክ ዐይነት ዐምዶች በሌሎች አካባቢዎች የተለመዱ አይመስሉም። በሀገራችን የሚገኘው የዐምድ አሠራር ሥልት ልዩ ልዩ መኾኑን ያንጸባርቃሉ። ከቤተ መቅደሱ ግድግዳ ላይ ወደታች የተቀረጹ መሥመሮች ይገኛሉ። እነዚክም ለግድግዳው ውበት ተብለው የታነፁ ናቸው።



ሥዕለ ብርሃን ፮ (በስተግራ). መስቀለኛ መስኮቶች፣ በስተምዕራብ ወደ ቅድስቱ ክሚያስገዛው በር አናት ግራና ቀኝ

ሥዕለ ብርሃን ፰ (በስተቀኝ). ቤተ መቅደሱ ውስጥ የሚገኙ ዐምዶች በከፊል (በስተግራ የሚታየው መንበር ነው)

ከቤተ መቅደሱ ውስጥ ሌላው ዋና የኪነ ሕንፃ መገለጫ ኾኖ የሚጠቀሰው ጣራው ላይ የተቀረጸው ጉልላት ነው። ከጣራው ወደ ላይ ገባ ያለና ክብ ኾኖ የታነፀ ነው። የዚህ ዐይነት ጉልላት በብዙ ቦታዎች በተለይም በመቄት የተለመደ ነው። ለምሳሌ ያክልም ዋሻ ሚካኤል (መቄት)፣ አቡነ አሮን (መቄት)፣ ጠፉ ቤተ ክርስቲያን<sup>38</sup> (ጋይንት)ና የመሳሰሉት ይጠቀሳሉ። ከጉልላቱ አጠገብም አንድ የመስቀል ቅርጽ ይገኛል። ከቤተ መቅደሱ ውስጥ አንድ ተኩል ሜትር ቁመት ያለው ጠባብ ጎሬ አለ። ይኸም በችግር ጊዜ ታቦቱ ተሸሽጎበት የነበረ እንደኾነ ይነገራል።

**፫.፩.፬ የዋሻው ጥንታዊ ሥዕላት (Ancient Paintings)**

ጥንታዊ ሥዕላት በገዳሙ ከሚገኙት መገለጫዎች የሚጠቀሱ ናቸው። እነዚህም ከድባቡ ውስጥና ግድግዳ ላይ የተሣሉ ናቸው። የድባቡ ሥዕላት ከሞላ ጎደል ከላይ ተመልክተዋል። የዋሻው የግድግዳ ላይ ሥዕላት የሚገኙት ከቅኔ ማኅሌቱ ፊት ለፊት ማለትም ከቅድስቱ ግድግዳ ምዕራባዊ ግጽ ላይ ነው። ከምዕራብ በኩል ከሚገኘው በር ላይም እንዲኹ ሥዕላት ይታያሉ። እነዚህ ሥዕላት በዐይን እምብዛም አይታዩም። ይኸም ከጊዜ ብዛት የተነሣ እየደበዘዙ ስለመጡ ነው። ምናልባትም በዐይን ሊታዩ የሚችሉ ከኹለት የማይበልጡ ሥዕላት ናቸው። በሥዕለ ብርሃን በተገኘው መረጃ መሠረት ድባቡ ላይ ከሚገኙት ሥዕላት ጋር በአሣሣል ሥልታቸው ተመሳሳይ ናቸው። ዐይኖቻቸው ጎላ ጎላ ተደርገው የተሣሉ ሲኾኑ ቀይና ጥቁር ቀለም በመጠቀም ጥቅም ላይ ውለዋል። ሥዕላቱ ጥንታዊ የአሣሣል ሥልትን የሚከተሉ ናቸው። ምናልባትም

<sup>38</sup> ይኸ ውቅር ቤተ ክርስቲያን በአካባቢው ጠፍ (አገልግሎት የማይሰጥ በመኾኑ ጠፍ ይሉታል) ተብሎ የሚታወቅ ሲኾን አገልግሎት እየሰጠ ያለ አይደለም። ይኸም ከግራኝ አሕመድ ወረራ ጀምሮ ነው (Tsegaye 2014, p. 76)።

ከጎንደር ዘመን በፊት የተሣሉ መኾን አለባቸው። ሥዕላቱ የሚወክሉትን ቅዱስ መለየት አስቸጋሪ ነው።



ሥዕል ብርሃን (፱፣ ፲). ከገዳሙ ዋሻ ውስጥ የሚገኙ የግድግዳ ላይ ሥዕላት

እነዚህ ሥዕላት (የጳን ጥላውንም ጭምር) በአቡነ ሙሴ በዐራተኛው መ.ክ.ዘ. እንደተሣሉ በአካባቢው በትውፊት መልክ የሚነገር ታሪክ አለ። በርግጥ ይኸ ትክክል ሊኾን እንደሚችል ፈርጆ ማለፉ አስቸጋሪ ነው። የእነዚህ ዐይነት ሥዕላት በሌሎች የአቡነ ሙሴ ሕንፃዎች አለመኖራቸው አጠያያቂ ነው። ድባቡን ያሠሩት አቡነ ሙሴ እንደኾኑ የሚነገረው በገድላቸው ውስጥ መጠቀስ ነበረበት። ሥዕላትን በዚህ ዐይነት ድባብ ውስጥ መሣል ደግሞ እጅግ ያልተለመደ ነው። ድባቡ በአካባቢው ምእመናን ረዳትነት ካልኾነም ከእርሳቸው በኋላ የአካባቢው ሰዎች በሚያውቁት የእጅ ጥበብ መሠረት የተሠራ ሊኾን ስለሚችል ሥዕላቱም በኋላ ጊዜ የተሣሉ ሊኾኑ ይችላሉ። ጥልቅ ጥናትን የሚጠይቅ ቢኾንም የግድግዳውና የድባቡ ሥዕላት በተመሳሳይ ጊዜ የተሣሉ ይመስላሉ። የአሣሣል ሥልታቸውም ተመሳሳይ ነው።

የኾነ ኾኖ ሥዕላቱ በአቡነ ሙሴ ጊዜ ባይኾንም እንኳ እጅግ የቆዩ ሊኾኑ እንደሚችሉ ያሳያሉ። ምናልባት በአንዳንድ የአቡነ ሙሴ አብያተ ክርስቲያናት ለምሳሌ በቤተ ሐራ ኢየሱስና በዝጆ ማርያም ዋሻ አብያተ ክርስቲያናት<sup>39</sup> ጉልላታቸው ላይ የደበዘዙ ቀለሞች ይታያሉ። ምናልባት ተመሳሳይ ሥዕላት ተሥሎባቸው የነበሩ ሊኾኑ ይችላሉ። ምንም እንኳ ከዐዲስ አምባ መድኃኔ ዐለም ሥዕላት ጋር በተጠቀሙባቸው ቀለሞችም ይኹን በአሣሣል ሥልታቸው የተለዩ ቢኾኑም የድባ መቅደስ ማርያም ኹሉም አብያተ መቃድስ

<sup>39</sup> እነዚህ የዋሻ አብያተ ክርስቲያናት በመቁት የሚገኙ ሲኾኑ በአቡነ ሙሴ እንደታነፁ ይነገርላቸዋል (Tsegaye 2014)።

በሥዕላት ያጌጡ ናቸው። የድባ መቅደስ ማርያም ያሉት ሥዕላት በ፲፮ኛው መ.ክ.ዘ. የተሣሉ መኾናቸው ተገልጿል።<sup>40</sup> ዐዲስ አምባ ያሉት ግን ጊዜውን ለማወቅ አስቸጋሪ ቢኾንም ቀደም ብለው የተሣሉ ሳይኾኑ አይቀርም።

### ፫.፪ ሌሎች የዋሻው ክፍሎች

ከዋናው ዋሻ ቤተ ክርስቲያን በስተ ምዕራብ በኩል የየራሳቸው መግቢያ ያላቸው ሦስት ክፍሎች ይገኛሉ። ከእነዚህ ውስጥ አንዱ በቅርብ ጊዜ የቅድስት አርሴማ ቤተ መቅደስ እንዲኾን ተደርጓል። ነገር ግን ውስጣዊ ዕቅዳቸውንና ኪነ ሕንፃዊ መገለጫዎቻቸውን ስንመለከት የተሠሩበት ዐላማ ለንብረት ማስቀመጫ፣ ለእንግዳ መቀበያ (ማረፊያ)ና ለጸሎት አገልግሎቶች ብቻ እንደኾነ ነው። ዛሬ የቅድስት አርሴማ ቤተ መቅደስ የኾነው ኹለት ክፍሎች ያሉት ሲኾን አሠራሩ ለንብረት ማስቀመጫ በሚያመች መልኩ ነው። ይኸም ከግድግዳው መሐል ላይ ሰው በሚደርስበት መልኩ ለመጸሐፍትና ለሌሎች ንብረቶች ማስቀመጫ ይኾን ዘንድ ታስቦ የተሠራው ደረጃ ማሳያ ነው።

በሌላኛው የዚህ ክፍል ቅስት የሌላቸው ኹለት ዐምዶች ሲኖሩ የታነፀትም ክፍሉን ከኹለት ለመክፈል ሳይኾን ለድጋፍ ሰጭነት ብቻ ነው። ከዕቅዳቸው በተጨማሪም ለቤተ መቅደስነት የተሠሩ መኾናቸውን የሚጠቁም ለምሳሌ የመስቀል ወይም የጉልላት ምልክት የላቸውም። ሌላኛው ክፍል የተሠራለት ዐላማ እንደተጠበቀ ኾኖ እስካኹንም ድረስ የንብረት ወይም የንዋየ ቅዱሳት ማስቀመጫ ነው። ሌሎች ክፍሎችም እንዲኹ ለጸሎትና ለማረፊያነት የሚያገለግሉ አሉ። በስተ ምሥራቅ መጨረሻ በኩል የምናገኘው ቤተ ልሔም ሲኾን ይኸም አገልግሎቱን እየሰጠ ያለ ክፍል ነው።

### ፬. ማጠቃለያና የጥቆማ ሐሳቦች

#### ፬.፩ ማጠቃለያ

ይኸ ጥናት ከአካባቢው ውጭ እምብዛም የማይታወቀውን የዐዲስ አምባ ዋሻ መድኃኔ ዐለም ገዳም ለማስተዋወቅ ተሞክሮበታል። ዋሻውም ኹለት ተራራዎች መካከል የሚገኝ ሲኾን ለብዙ ዘመናት ከምሁራን ዕይታ ውጭ ኾኖ የቆየ ነው። ቤተ ክርስቲያኑ በአቡነ ሙሴ እንደታነፀ ይነገርለታል። አቡነ ሙሴም በጽጵስና ስሙ አቡነ ሚናስ ተብሎ የሚታወቀው የኢትዮጵያ ኹለተኛው ጳጳስ ነው። በትውልድ እስራኤላዊ ሲኾን

<sup>40</sup>Witakowska, E. B. (2014). YäAmba Maryam. In: Alessandro Bausi (ed.), *Encyclopedia Aethiopia*, Vol. 5. Harrassowitz Verlag, Wiesbaden. p. 3.



በምንኩስናም የአባ መቃርስ ልጅ ነው። ይኸ ዋሻ ቤተ ክርስቲያን በርካታ ክፍሎች ያሉት ሲኾን ልዩ የሚያደርጉት በርካታ ኹኔታዎቹ የሚገኙት በመድኃኔ ዐለም ቤተ ክርስቲያን ውስጥ ነው።

ሙሉ ወጥነት ያለው ቤተ መቅደሱንና ቅድስቱን በአንድ ላይ የሚይዘው ሕንፃ በዋሻው ውስጥ ታንጾ መገኘቱ ለየት ከሚያደርጉት ነገሮች አንዱና ዋነኛው ነው። ምክንያቱም ይኸ በዋሻ አብያተ ክርስቲያናት የተለመደ ገጽታ አይደለም። በሥዕላት ያሸበረቀ የአካባቢው የጥበብ እድ ውጤት የኾነ ጥንታዊ ድባብ መገኘቱ ሌላው ልዩ መገለጫው ነው። ይኸ ድባብ ያልተለመደ የሚያደርገው ከዛፍ ልጥ በተፈተለ ገመድ መሰል ነገር በእጅ በመታታት የተሠራ መኾኑ ነው። ከዋሻው ምዕራባዊ የቅድስቱ ግድግዳ ላይና ከድባቡ ውስጥ የተሣሉት ሥዕላት ጥንታዊነት የሚታይባቸው ናቸው። ዐይኖቻቸው ጎላ ብለው መሣላቸው ዋነኛ መገለጫቸው ነው። እነዚህ ሥዕላት ከጊዜ ወደ ጊዜ እየደበዘዙና እየጠፉ ያሉ ናቸው።

**፬.፪ የጥቆማ ሐሳቦች**

ይኸ ጥናት ቤተ ክርስቲያኑ ከዚህ ቀደም ካለመታወቁ አንጻር ያሉትን ገጽታዎችና ታሪኩንም በዐጭሩ ለመግለጽ የተሞከረበት ቢኾንም ያልተገለጹ በረካታ ጉዳዮች አሉ። ዋሻው መቸና በማን እንደታናፀ በግልጽ ለማወቅ ተጨማሪ ጥናቶች እጅግ ወሳኝ ናቸው። በተለይም የአቡነ ሙሴ ታሪክ ጉዳይ በምሁራን ዘንድ ትልቅ ትኩረት ሊሰጠው ይገባል። ስለዚህ ከዚህ በተጨማሪ ጠለቅ ያለ የምርምር ሥራ ሊሠራበት እንደሚችል ተስፋ ይደረጋል። አቡነ ሙሴ መሠወሩን ወይም ማረፉን ለማወቅ የሚመለከታቸው የቤተ ክርስቲያን ሊቃውንት ቢመለከቱት የተሻለ ነው። እንዳነፃቸው የሚነገርላቸው ሌሎች ውቁራት አብያተ ክርስቲያናትም እንዲኹ በጥናቱ መስክ ተከታታይ ትኩረት ሊሰጣቸው የሚገቡ ናቸው። ከዚህም ሌላ አቡነ ሙሴ በገድሉ እንደተገለጸው በተለያዩ ቦታዎች ብዙ ያልተከሰቱ ውቁራት አብያተ ክርስቲያናት እንዳነፀ ስለሚገልጽ ይኸም ሌላ የቤት ሥራ ይኾናል። እየደበዘዙና እየጠፉ የሚገኙትን የዋሻውን ሥዕላት የሚመለከታቸው ባለሙያዎች በጥናት የተመሠረተ እንክብካቤ ሊያደርጉላቸው የሚገባ መኾኑን ይኸ ጥናት ያመለክታል። ከዚህ በተጨማሪ ይኸን ቤተ ክርስቲያንና የአካባቢውን ኅብረተ ሰብእ ተጠቃሚ ለማድረግ የመስህብነት አገልግሎት እንዲጀመር ጥረት ማድረግ ያስፈልጋል። ለዚህም የወረዳው ባህልና ቱሪዝም ጽሕፈት ቤት ከሚመለከታቸው አካላት ጋር በትብብር ሊሠራ ይገባዋል። የአካባቢው ኅብረተ ሰብእ እንዲጠቀምም ኾነ ቤተ ክርስቲያኑ ለጉብኝት ምቹ እንዲኾን ቢያንስ የጥርጊያ መንገድ ሊኖረው ይገባል።

የአትዮጵያ ቤተ ክርስቲያን ጥናት መጽሔት፣ ቍ.፭(ሚያዝያ ፳፻፲)፣ © ጥናትና ምርምር ማእከል ፣ ማኅበረ ቅዱሳን